

ANBUDESUNDERLAG

MAXIME KARLAPLAN AB



1. Bakgrund

Maxime Karlaplan AB, 559404-6152, försattes i konkurs vid Stockholms tingsrätt den 11 maj 2026 varvid advokat Niklas Emthén vid Lindskog Malmström Advokatbyrå förordnades till konkursförvaltare.

För konkursboets räkning säljs nu den rörelse som bedrivits av Maxime Karlaplan AB ("Maxim"). Konkursboet driver tills vidare Maxims verksamhet vidare, parallellt med att rörelsen härmed utbjuds till försäljning.

2. Om bolaget och verksamheten

Anrika Maxim vid Karlaplan i Stockholm – öppnade i ny form under hösten 2024 efter omfattande renoveringsarbeten.

Ambitionen har varit att skapa ett modernt kulturhus med brett programutbud där musik, teater, humor, samtal och samhällsdebatt möts i en levande miljö.

I tiden efter renoveringen har Maxim etablerat sig som en ny mötesplats i Stockholms kulturliv med ett stort antal arrangemang, internationella gäster och ett växande nätverk av arrangörer, artister och samarbetspartners. Under räkenskapsåret 2024/2025 genomfördes ca 150 program och event med närmare 50 000 besökare.

Maxims historia

Under efterkrigstiden fungerade byggnaden som Karlaplansstudion där Sveriges Radio spelade in musikprogram och konserter. Senare blev lokalen biograf innan den etablerades som teaterscen under namnet Maxim.

Under många år har scenen varit hem för revy, humor och teater med flera välkända svenska och internationella artister och scenproduktioner. För att nämna någon var Beatles andra spelning utanför England på Maxim, varvid fyra av de inspelade låtarna hamnade på deras kommande skiva.

3. Rörelsen och dess tillgångar

Konkursboet bjuder nu ut den av bolaget bedrivna rörelsen innefattande bolagets tillgångar. Tillgångarna utgörs primärt av bolagets verksamhet. Maxim har flera olika intäktskällor kopplade till verksamheten, såsom

- Uthyrning av scen och lokaler till arrangörer
- Biljettintäkter från egna produktioner
- Serviceavgifter på biljetter
- Restaurang- och barförsäljning
- Företagsevent och uthyrning

Försäljning avseende såväl biljetter som restaurang och bar har i huvudsak skett via betallösningar tillhandahållna av Tickster.

Affärsmodellen har byggt på att kombinera programverksamhet med kringförsäljning av mat och dryck samt eventverksamhet.

Maxims kunder har bestått av flera olika målgrupper, såsom

- Arrangörer och produktionsbolag
- Artister och kulturproducenter
- Företag och organisationer
- Privat publik

Närmare information beträffande bolagets tillgångar framgår av bilaga 1 samt via följande länk <https://www.budi.se/anbud/maxim>.

Tillgångar – äganderätt och tredje mans anspråk

Det erinras om att en betydande del av de tillgångar som ingår i den aktuella rörelsen inte ägs av Maxim utan innehas med stöd av hyres-, leasing- eller liknande nyttjanderättsavtal.

Sådan egendom kan omfattas av äganderättsförbehåll eller andra rättigheter till förmån för tredje man. Tredje man har i flera fall framställt eller kan komma att framställa anspråk på återtagande eller separationsrätt avseende denna egendom.

Konkursboet lämnar ingen garanti för att ifrågavarande egendom tillhör konkursboet eller kan disponeras fritt av en köpare. Det ankommer på anbudsgivaren att själv utreda rättsläget samt vilka samtycken eller överlåtelser som kan krävas från berörda rättighetshavare för fortsatt nyttjande. Budgivare rekommenderas att kontakta respektive leasegivare, uthyrare och motsvarande.

Information om lokalen:

- **Storlek:** 1 300 m²
- **Kapacitet publik:** 750 max för brand. 446 sittande och 700 stående publik.
- **Barer:** Fyra nybyggda barer; en på parkett, en på balkong, en i stora foajén och en ovanför restaurangen.
- **Restaurang:** Restaurangkök, disk, fettavskiljare och kåpa för stekos (svartplåtskanal finns inte).
- **Tillgänglighet:** Lokalen är tillgänglighetsanpassad med handikapphiss, nyrenoverad handikapptoilet samt inbyggda hörselslingor.
- **Brand:** Nya sprinklers och brandsystem är på plats för kapaciteten 750 personer totalt i hela lokalen.

Inredningen

Maxim blev nominerad för den finaste inredningen 2025 (Guldstolen) på den prestigefyllda arkitekturgalan. Alla ytskikt är nyrenoverade med Höganäskakel i foajéerna, specialdesignade kaklade barer, snickeribyggnade möbler i både restaurang och hela balkongen. Det finns även inköpt konst av Bea Szenfeldt (papperskonstverk i stora foajén), ArtDom (stor tavla i vinbaren), Melina Badejo (tuftade verk i restaurangen), Muralmålning 30 i trappan till vinbaren. Ridån idag på Maxim är specialbeställd med mönster från Astrid Sampe som var textilkonstnär och chef över NK:s textilkammare 1930-talet. Hon bodde i Maxims hus och designade tyget till originalstolarna när Karlplansstudio öppnade på 1940-talet. Panelen på barerna är återanvända från väggarnas paneler.

Kulturprogram och event framåt:

Inbokat program för hösten 2026 ingår för en övertagande aktör att ta vid.

- Preliminära bokningar aug-dec 2026: 47 st.
- Bokade program aug-dec 2026: 22 st.
- Av dessa, släppta biljetter till: 14 st.

Varumärket

Maxim har, kopplat till hyreskontraktet, varumärket Maxim. Kopplat i tillgångar finns det:

- Hemsida
- Grafisk form
- Varumärkesplattform
- Nyhetsmaillista med ca 30 000 individer
- Instagramkonto
- Facebook-konto
- LinkedIn-konto

Ekonomi

Nettoomsättningen under räkenskapsåret 2024/2025 uppgick till ca 30 mkr, för 2023/2024 till ca 4 mkr och för 2022/2023 till ca 2,3 mkr. För perioden 1 augusti 2025 – 11 maj 2026 till ca 30 mkr. För mer information om bolagets resultat och ekonomiska ställning, se bilagd årsredovisning för 2024/2025 (bilaga 2) samt preliminära resultat- och balansrapporter för perioden 1 augusti 2025 - 11 maj 2026 (bilaga 3).

4. Anbudsförfarandet

Anbud ska vara skriftligt och skickas per e-post till konkurshandläggare Marcus Skjutare, via marcus.skjutare@lmlaw.se. Ett första anbud ska vara Marcus Skjutare tillhanda senast **fredagen den 29 maj 2026**.

Anbud ska innehålla fullständiga kontaktuppgifter till anbudsgivaren inklusive organisationsnummer, kontaktperson, e-postadress och mobilnummer. Anbudet ska även innehålla uppgifter om den köpeskillning anbudsgivaren är villig att betala.

Det högsta budet kan komma att kommuniceras med övriga budgivare som i så fall kommer att beredas möjlighet att höja sitt bud inom en kortare tidsrymd som bestäms av konkursboet. Konkursboet kommer dock inte att uppge vilka andra intressenter som lämnat bud.

Konkursboet förbehåller sig fri prövningsrätt av mottagna anbud samt rätt att förlänga anbudstiden. Konkursboet förbehåller sig också rätten att löpande uppdatera och justera anbudsunderlaget.

5. Förbehåll och försäljningsvillkor

Säljare är ett konkursbo.

Egendomen överlåts i befintligt skick. Det åligger köpare att genomföra erforderlig besiktning av egendomen i syfte att klarlägga exempelvis egendomens omfattning och att upptäcka eventuella fel och brister. Konkursboet friskriver sig även från ansvar avseende immateriella rättigheter och tillgångarnas skick och beskaffenhet. Konkursboet lämnar inte några garantier avseende riktigheten och fullständigheten i de uppgifter som lämnas i detta anbudsunderlag eller i övrigt.

Köpeskilling erläggs som utgångspunkt omgående i samband med avtalsundertecknandet. Betalning sker genom banköverföring till konkursboets konto. Tillträdesdag till rörelsen sker kort efter avtalets undertecknande och som senast den 11 juni 2026, om inget annat särskilt avtalats. Äganderätten till rörelsens tillgångar övergår sedan hela köpeskillingen mottagits på konkursboets bankkonto.

Persondata och annan information av känslig natur ska av intressent/budgivare behandlas varsamt och i enlighet med gällande lagstiftningar.

6. Övrigt

Informationen i detta anbudsunderlag får inte spridas utan uttryckligt medgivande från konkursförvaltaren.

Förfrågningar kring egendomen, anbudsförfarandet eller i annat avseende besvaras av konkursförvaltningen via kontaktuppgifterna nedan. En första kontakt föredras via e-post.

Niklas Emthén
Advokat/Partner

Marcus Skjutare
Advokat/Senior Associate
marcus.skjutare@lmlaw.se

Lindskog Malmström Advokatbyrå, den 18 maj 2026

Hyresegendom Teknik - Maxim Karlaplan AB

1. 8 st D&B CCL8, Hyrd av DLP

2. 8 st D&B CCL12, Hyrd av DLP

3. 4 st D&B CCCL Top mounting frame, Hyrd av DLP

4. 8 st D&B 5s, Hyrd av DLP

5. 6 st D&B V-Sub, Hyrd av DLP

6. 1 st D&B D40, Hyrd av DLP

7. 2 st D&B D25, Hyrd av DLP

8. 2 st D&B 5D, Hyrd av DLP

9. 1 st Kabelkitt CCL, Hyrd av DLP

10. 1 st Macbook pro 13", Hyrd av DLP

11. 1 st A&H dLive C3500, Hyrd av DLP

12. 1 st A&H dLive DM48, Hyrd av DLP

13. 8 st D&B M4, Hyrd av DLP

14. 2 st D&B D20, Hyrd av DLP

15. 1 st A&H dLive C1500, Hyrd av DLP

16. 2 st Shure Axient AD4Q, Hyrd av DLP

17. 5 st Shure Axient AD1, Hyrd av DLP

18. 4 st Shure Axient AD2 B58, Hyrd av DLP

Budi AB

Linta Gårdsväg 5A
169 74 Bromma
Org. nr: 559246-0421

Tel:

08-206555

E-post:

info@budi.se

19. 1 st RF Venue Diversity fin, Hyrd av DLP

20. 5 st VT800 Headset, Hyrd av DLP

21. 9 st Shure b58, Hyrd av DLP

22. 6 st Shure SM57, Hyrd av DLP

23. 6 st Shure KSM137, Hyrd av DLP

24. 1 st Audix D6, Hyrd av DLP

25. 1 st Shure b52, Hyrd av DLP

26. 2 st Shure b91, Hyrd av DLP

27. 4 st Sennheiser e906, Hyrd av DLP

28. 6 st Sennheiser e904, Hyrd av DLP

29. 10 st XLR 10m, Hyrd av DLP

30. 30 st XLR 5m, Hyrd av DLP

31. 30 st XLR 3m, Hyrd av DLP

32. 12 st Tele, Hyrd av DLP

33. 2 st LK37 10 m, Hyrd av DLP

34. 1 st LK37 15 m, Hyrd av DLP

35. 1 st LK37 20 m, Hyrd av DLP

36. 4 st LK37 12 ch box, Hyrd av DLP

37. 4 st LK37 fonout XLRM, Hyrd av DLP

Budi AB

Linta Gårdsväg 5A
169 74 Bromma
Org. nr: 559246-0421

Tel:

08-206555

E-post:

info@budi.se

38. 2 st Speakon NL4 5 m, Hyrd av DLP

39. 6 st Speakon NL4 10 m, Hyrd av DLP

40. 1 st Speakon NL4 15 m, Hyrd av DLP

41. 2 st K&M Tripod Högt. Stativ, Hyrd av DLP

42. 11 st K&M Högt Bom 210/9 Svart (standard), Hyrd av DLP

43. 6 st K&M Lågt Bom, Hyrd av DLP

44. 4 st K&M Roundbase, Hyrd av DLP

45. 3 st K&M Kickstativ, Hyrd av DLP

46. 9 st Powerconbox 6outlets, Hyrd av DLP

47. 3 st Powercon 5m, Hyrd av DLP

48. 5 st powercon 10m, Hyrd av DLP

49. 2 st Powercon 15m, Hyrd av DLP

50. 8 st Martin Mac Quantum Profile, Hyrd av Light Trade

51. 10 st Martin MAC Aura XB, Hyrd av Light Trade

52. 4 st ETC Source 4 Zoom 25-50°, 750W, Hyrd av Light Trade

53. 6 st Strand Studio, QC 1kW, Polop, Hyrd av Light Trade

54. 6 st DTS 2-lite, PAR 36, svart, Hyrd av Light Trade

55. 1 st MA Lighting, grandMA3 light, Hyrd av Light Trade

56. 1 st Light Processor Q-Distributor, Hyrd av Light Trade

Budi AB

Linta Gårdsväg 5A
169 74 Bromma
Org. nr: 559246-0421

Tel:

08-206555

E-post:

info@budi.se

57. 1 st Smoke Factory, Tour Hazer II, Hyrd av Light Trade

58. 1 st Okero 619-Y, 32A, 19", Hyrd av Light Trade

59. 1 st Okero 1219, dimmer, 32A, 19", Hyrd av Light Trade

60. 55 st REV-Kabel 1,5mm² div längder, Hyrd av Light Trade

61. 55 st DMX kabel, 5pol. div längder, Hyrd av Light Trade

62. 1 st Panasonic Projector PT-DZ110X, Hyrd av PrimeTec

63. 1 st Panasonic Lens ET-D75LE10 1,3-1,7, Hyrd av PrimeTec

64. 1 st Samsung 32" LED, Hyrd av PrimeTec

65. 1 st Monitor stand, guitar small tripod, Hyrd av PrimeTec

66. 1 st Euroscreen 6 meter motorduk, Hyrd av PrimeTec

67. 1 st Analog Way OPS 300 Seamless Video Switcher, Hyrd av PrimeTec

68. 1 st Diverse signalkablage, Hyrd av PrimeTec

69. 2 st Samsung 75" LED ME75C, Hyrd av PrimeTec

70. 1 st Sharp 90" LED PN-R903 (Stand Included), Hyrd av PrimeTec

71. 1 st MacBook Pro 15" i7 Radeon Pro 560X Retina GUL, Hyrd av PrimeTec

72. 1 st Diverse signalkablage, Hyrd av PrimeTec

Budi AB

Linta Gårdsväg 5A
169 74 Bromma
Org. nr: 559246-0421

Tel:

08-206555

E-post:

info@budi.se

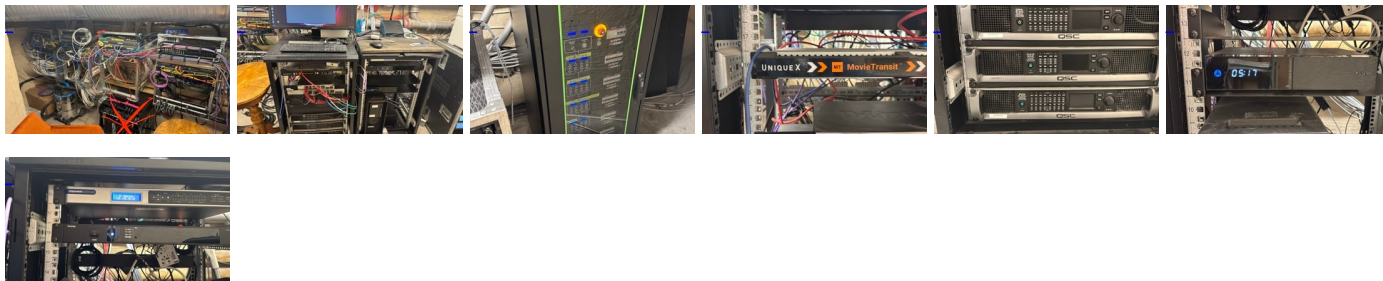
1. Parti med AV- och nätverksutrustning inklusive rackskåp

Parti med AV- och nätverksutrustning inklusive rackskåp.

Utrustningen inkluderar bland annat QSC DPA-serie nätverksförstärkare (DPA 8.8Q, CX-Q 4K4, DPA 8.40N), en PULSe 4K-mottagare, Symetrix och Biamp ljudprocessorer, en Lenovo ThinkStation samt nätverksswitchar från D-Link.

Utrustningen är monterad i rackskåp.

Se bilder för specifik konfiguration och ingående komponenter.



2. PS Rig FlexControl-FS styrenhet

Styrenhet av märket PS Rig, modell FlexControl-FS.

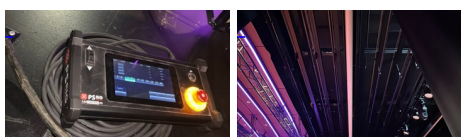
Enheten är utrustad med pekskärm, nödstopp samt integrerad kabel.

Trossystem för scenanvändning.

Inkluderar infällda skenor för upphängning av scenutrustning, strålkastare, belysningsarmaturer och tillhörande kabeldragning.

Systemet är fast monterat i takkonstruktion. Ca 8 st. rån i systemet.

Inklusive 11 meter bred bioduk.



4. Biohögtalarsystem QSC MH-1075C

Professionellt biosystem från QSC bestående av MH-1075C horn/diskant-enheter och tillhörande baslådor.

Utrustningen är avsedd för biografinstallationer.

Kablage enligt bilder.



5. 18 st. Vägghögtalare från QSC

Vägghögtalare biosystem av fabrikat QSC.



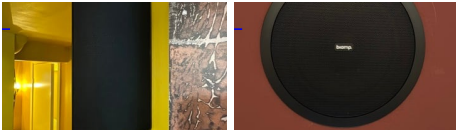
6. Högtalare Cornered Audio Systems

En uppsättning högtalare av märket Cornered Audio Systems. Tillhör bioljudsystemet



7. 8 st. Högtalare från Biamp

Två stycken högtalare av märket Biamp.
2 st. vägghängd modell samt 8 st. infällda takhögtalare.
Ljudsystem för de två olika barerna utanför salongen.



Inkråmsförteckning konst - Maxim Karlaplan AB

1. Tre stycken taklampor, molnformade Bea Szernfeld

Tre stycken taklampor i vit, molnliknande design.
Lamporna har en uppbyggnad av lameller/skivor.



2. Tre st. tuftade väggbonader av Melina Badejo

Samling bestående av tre stycken handtuftade väggbonader i textil med organisk formgivning.
Objekten har abstrakta mönster i varierande färgpaletter.



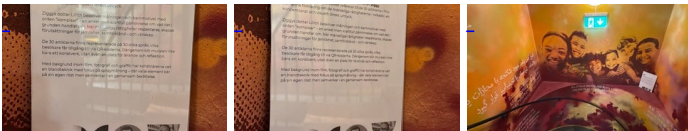
3. Inramad bild föreställande The Beatles

Bild föreställande bandmedlemmarna i The Beatles.
Motivet visar Paul McCartney, George Harrison, Ringo Starr och John Lennon hållandes rosor.
Bilden är försedd med svart ram och passpartout.



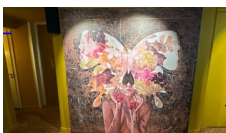
4. Konstverk och muralmålning "30"

Muralmålningen "30" är ett konstnärligt samarbete mellan konstnärerna Ziggy, Mikeadelica och Brock.
Verket är baserat på FN:s 30 artiklar om de mänskliga rättigheterna och utfört med en blandteknik med fokus på spraymålning.
Målningen innehåller barnmotiv och text på 30 olika språk kopplade till QR-koder.
Informationsskylt med beskrivning av projektet.



5. Stor konstnärlig tavla med fjärilsmotiv

Stor väggmonterad tavla föreställande en person med fjärilsvingar prydda av lövmönster, hållandes två röda blommor.
Mått, material och konstnär saknas.



6. Mixed media-konstverk på canvas

Konstverk utfört i mixed media-teknik på canvas.

Motivet föreställer två kvinnogestalter med inslag av popkonst, graffiti och politiska budskap.

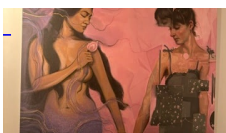
Mått och konstnärssignatur ej identifierade.



8. Målning på duk, figurativt motiv

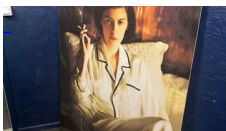
Osignerad målning föreställande två kvinnogestalter mot en rosa bakgrund.

Mått och konstnärssignatur ej identifierade.



9. Affisch med motiv av Audrey Tautou

Stor affisch föreställande skådespelerskan Audrey Tautou.



10. Målning föreställande två kvinnogestalter

Färgstark tavla på canvas föreställande två stiliserade kvinnogestalter med inslag av guldfärgade partier. Ramlös utförande.



11. Målning på duk föreställande figur och händer

Målning på duk i kvadratisk format.

Motivet föreställer en kvinnlig figur i rörelse samt flera händer riktade mot henne.

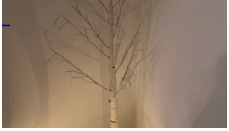
Bakgrunden är grå med ett mönster av prickar.

Mått och konstnärssignatur ej identifierade.



12. Dekorationsljus i form av träd

Golvstående dekorationsbelysning föreställande ett träd med vit stam och grenar. Produkten är utrustad med integrerad belysning längs grenverket.



Inkråmsförteckning kök- och barutrustning - Maxim Karlaplan AB

OBS! Merparten av alla köksmaskiner ligger på leasingavtal.

1. Ölkyl Oprema Sara 780 med tapptorn

Ölkyl av märket Oprema, modell Sara 780, utrustad med Micro Matic tapptorn. Enheten är avsedd för förvaring och tappning av fatöl. Teknisk specifikation enligt typskylt: Modell FDB3, vikt 76 kg, drivs med 230V.



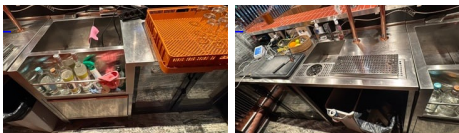
2. 2 st. Kylbänk med dubbla glasörrar

2 st. Kylbänk med dubbla glasörrar. Utrustad med invändig belysning och digital temperaturdisplay. Interiör med trådhyllor för förvaring av dryck.



3. 2 st. Barbänk i rostfritt stål med diskho och tapptorn

Arbetsstation för bar i rostfritt stål utrustad med integrerad diskho, spillbrickor och två tapptorn i metall. Modulen inkluderar underskåp samt dedikerade förvaringsfack för flaskor.



4. Kökspaket: Robot-Coupe, OBH Nordica fritös och Henkelman vakuumpförpackare

Paket innehållande tre köksenheter för professionellt eller semi-professionellt bruk.

1. Robot-Coupe R 4 V.V. matberedare.
2. OBH Nordica fritös med korg.
3. Henkelman Mini Jumbo vakuumpförpackare.



5. Frysbank True

Frysbank av märket True med två dörrar. Enheten är utförd i rostfritt stål och är utrustad med digital temperaturstyrning. Denna modell använder naturligt köldmedium.

Budi AB

Linta Gårdsväg 5A
169 74 Bromma
Org. nr: 559246-0421

Tel:

08-206555

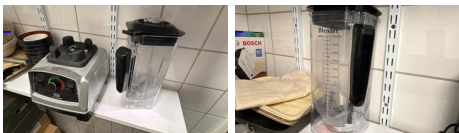
E-post:

info@budi.se



6. Blender RAW X2.5 Turbo

Blender av märket RAW, modell X2.5 Turbo.
Enhet med tillhörande kanna på 2200 ml.



7. Kontaktgrill Easyline och riskokare Tiger

Kontaktgrill från Easyline med räfflade grilltytor och temperaturreglage, samt en riskokare av märket Tiger.



8. Kylbänk i rostfritt stål true

Kylbänk för storkök tillverkad i rostfritt stål.
Utrustad med digital temperaturstyrning samt två dörrar med låsfunktion.
Enheten står på hjul för förflyttning.



9. Kylbänk True med två lådor

Kylbänk av fabrikat True med två utdragslådor.
Utrustad med digital temperaturstyrning.
Enheten är monterad på hjul.



10. Köksmoduler: Fribergs induktionshäll och Wery stekbord/fritös

Fribergs induktionshäll med två zoner, ett Wery stekbord och en Wery fritös.
Utrustningen är monterad på en rostfri underbänk med kylfunktion.



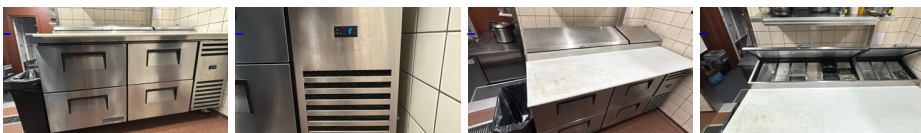
11. Restaurangkök med arbetsbänk

Komplett köksmodul i rostfritt stål. Inkluderar arbetsbänk med integrerad vask.



12. Kylbänk True med lådor

Kylbänk på hjul från True utrustad med fyra lådor samt överskåp för GN-kantiner med lock. Arbetsyta i plast. Digital temperaturstyrning monterad på framsidan.



13. Kombiugn Eloma Joker, dubbelenhet

Kombiugn av märket Eloma, modell Joker. Enheten består av två ugnar monterade på varandra. Utrustningen är tillverkad i rostfritt stål och är avsedd för professionell köksmiljö.



14. Imkåpa med inbyggd släckutrustning

Rostfri imkåpa utrustad med integrerat brandsläckningssystem. Utrustningen är monterad som en enhet.



15. Parti restaurangutrustning och köksinventarier

Parti med diverse inventarier för restaurangkök.

Innehåller bland annat kastruller, stekpannor, köksknivar, diverse kantiner samt tillbehör för matlagning och förvaring enligt bilder.



Budi AB

Linta Gårdsväg 5A
169 74 Bromma
Org. nr: 559246-0421

Tel:

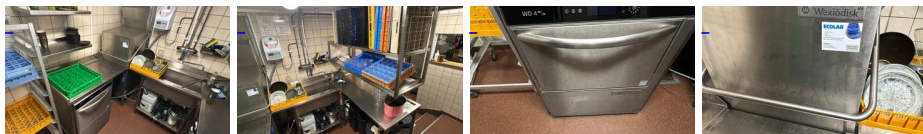
08-206555

E-post:

info@budi.se

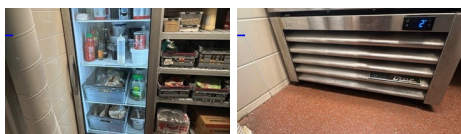
16. Diskavdelning med huvdiskmaskin och underbänksdiskmaskin

Komplett diskavdelning innehållande en huvdiskmaskin från Wexiödisk samt en underbänksdiskmaskin av modell WD-4S. Utrustningen är monterad i rostfri diskbänk med tillhörande hyllsystem och diskkorgar enligt bilder.



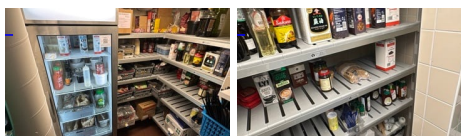
17. Kylskåp True

Stående kylskåp med glasdörr från varumärket True . Utrustad med digital display och invändig belysning. Enheten har justerbara hyllplan samt trådkorgar.



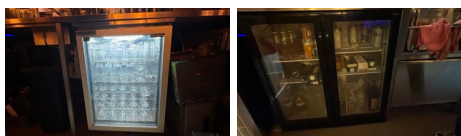
18. Livsmedelslager

Inventarier i form av diverse livsmedel, såser, oljor och torrvaror förvarade på hyllor samt i kylskåp enligt bilder.



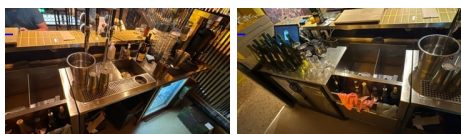
19. Kylbänkar och glasbackskyl från Tefcold

Två stycken underbänkskylskåp med glasdörrar av fabrikat Tefcold, avsedda för kommersiellt bruk. Den ena enheten är avsedd för kylning av glas och den andra för dryckesvaror. Enheterna är integrerade under arbetsbänk.



20. Barstation i rostfritt stål med öltappar

Komplett barmodul utförd i rostfritt stål. Utrustad med integrerad diskho, avloppsbrunn, flaskhyllor och två öltappar.



21. Kaffebryggare Mega Gold M

Budi AB

Linta Gårdsväg 5A
169 74 Bromma
Org. nr: 559246-0421

Tel:

08-206555

E-post:

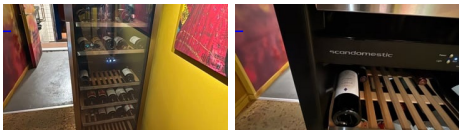
info@budi.se

Professionell kaffebryggare märkt med Arvid Nordquist.
Enhet i svart utförande med rostfri filterhållare och integrerad tappkran.



22. Vinkylskåp från Scandomestic 2 zoner

Vinkylskåp, stående modell med glassdörr och trähyllor, märkt Scandomestic.
Elektrisk display för temperaturinställning.



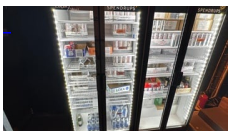
23. 3 st. Barutrustningsmoduler i rostfritt stål

Komplett barutrustning bestående av tre moduler i rostfritt stål.
Diskbänksmodul med glasspolare, bänkyta med integrerad öltappstorn, samt kyldiskar från Husky.
Inredningen är anpassad för professionell barverksamhet med arbetsytor för förberedelse och servering.
Objektet inkluderar även diverse kringutrustning såsom diskhoar och hyllsystem för glas.



24. Dubbel läskkyl, Spendrups

Dubbel kyl med glassdörrar och belysning.



25. Ismaskin NTF

Ismaskin av märket NTF. Maskinen är utförd i rostfritt stål. Binge, troligtvis Scotsman



26. Kaffebryggare Bravilor Bonamat

Kaffebryggare av märket Bravilor Bonamat.
Maskinen är utförd i svart och rostfritt stål med tillhörande glaskanna.



27. Pentry med diskmaskin och mikrovågsugn

Komplett pentry bestående av underskåp, överskåp, bänkskiva med diskho och blandare. Inkluderar integrerad diskmaskin samt fristående mikrovågsugn i matchande hyllfack.



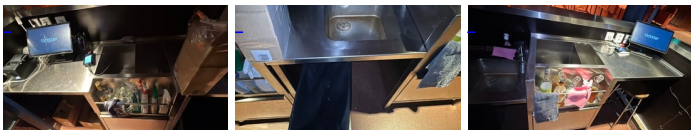
28. Kyl och frys Electrolux

Kyl/frys från Electrolux i rostfritt utförande. Utrustad med extern digital display på dörren för temperaturinställning.



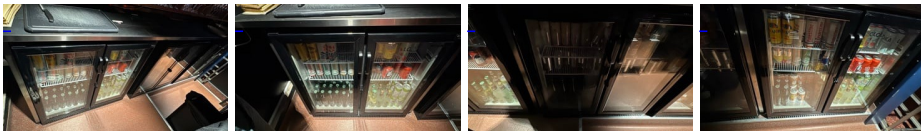
29. Barbänk i rostfritt stål med integrerad vask och dubbel isbehållare

Barbänk i rostfritt stål med integrerad vask och dubbel isbehållare. Utrustad med arbetsyta och förvaringslösning för flaskor.



30. 3 st. Dryckeskylar med dubbla glasdörrar

Dryckeskylar utrustade med två glasdörrar för effektiv exponering. Enheten har en arbetsyta i ovankant och är anpassad för förvaring av dryck.



31. Inventarier bar och restaurang

Parti bestående av inventarier från bar och restaurangmiljö. Inkluderar diverse glas, barsortiment, porslin, bestick samt barverktyg såsom shakers och måttbägare. Produkterna förvaras i tillhörande plastbackar och hyllsystem. Observera att innehållet i flaskorna ingår i befintligt skick.

Budi AB

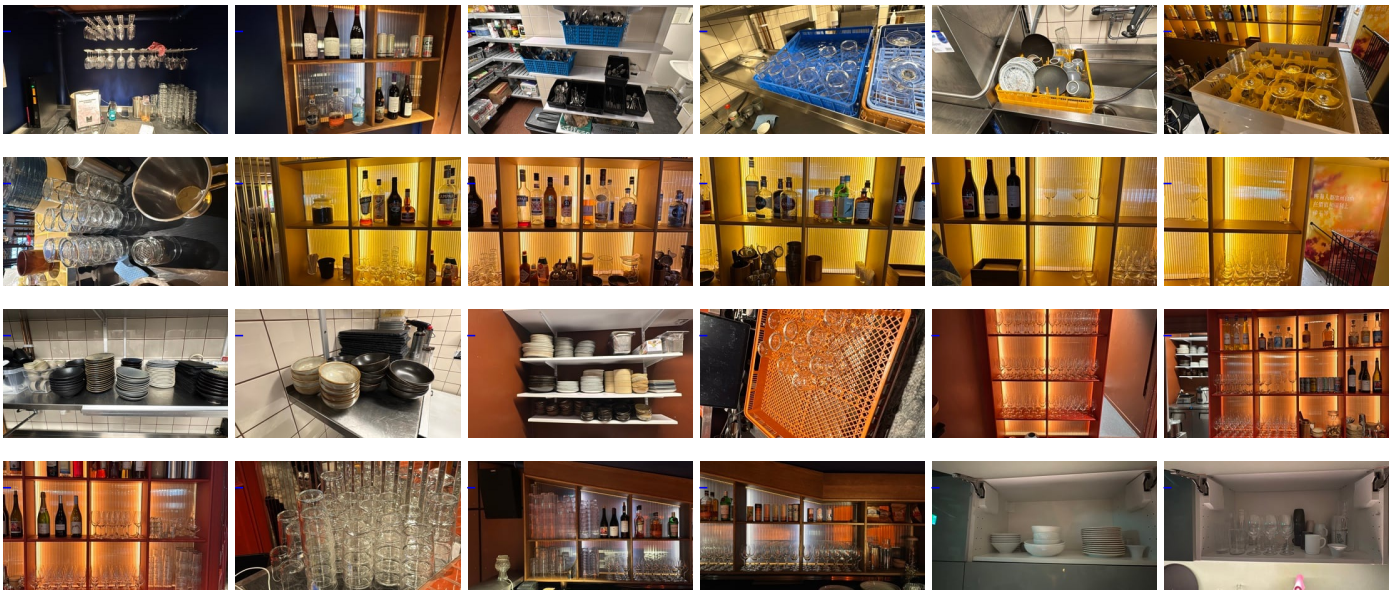
Linta Gårdsväg 5A
169 74 Bromma
Org. nr: 559246-0421

Tel:

08-206555

E-post:

info@budi.se



Budi AB
Linta Gårdsväg 5A
169 74 Bromma
Org. nr: 559246-0421

Tel:
08-206555
E-post:
info@budi.se

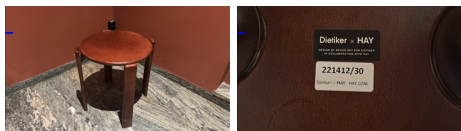
 **Budi**
www.budi.se

Inkråmsförteckning lös inredning - Maxim Karlaplan AB

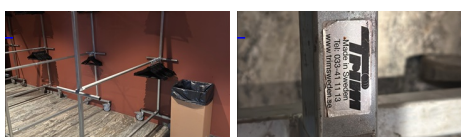
1. 6 st. låga och 6 st. höga bord



2. 11 st. pall hay



3. 6 st. Klädhängare Trim



5. 29 st. Pall Hay



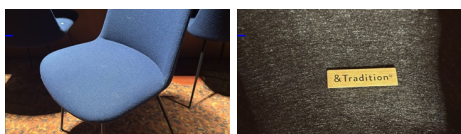
6. 11 st. Stolar Hay



7. 3 st. Ståbord



8. 20 st. Stolar &tradition



9. 8 st. Stolar Hay

Budi AB

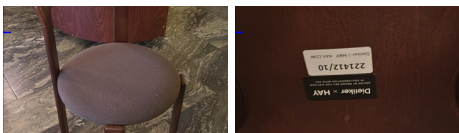
Linta Gårdsväg 5A
169 74 Bromma
Org. nr: 559246-0421

Tel:

08-206555

E-post:

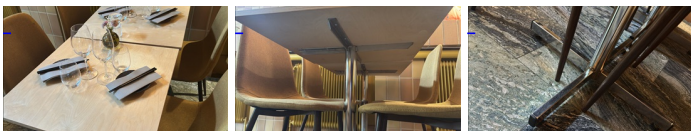
info@budi.se



10. 17 st. Stolar Jysk



11. 4 st. Bord



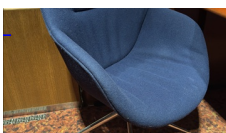
12. 3 st. Bord



13. 5 st. Bord



14. 8 st. Stolar

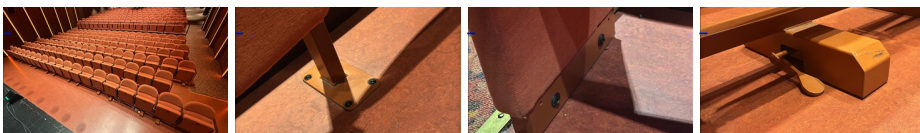


15. 7 st. Stolar



16. Biostolar 130 st. På hjul och 238 st. fast monterade

LEASINGEGENDOM



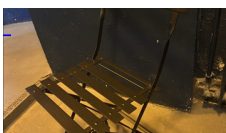
17. 2 st. Ståbord Ikea



18. 12 st. Ihopfällbara stolar Jysk



19. 7 st. Ihopfällbara stolar



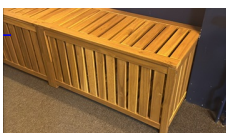
20. 3 st. Ihopfällbara bord



21. Bord Gärsnäs



22. 4 st. Bänk



23. Byrå

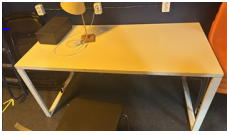


Budi AB

Linta Gårdsväg 5A
169 74 Bromma
Org. nr: 559246-0421

Tel:
08-206555
E-post:
info@budi.se

24. Bord



25. Byrå



26. Spegel



27. Sminkspegel



28. 2 st. Soffor



29. 3 st. Skrivbord lång



30. 7 st. Stolar Pompidoo



31. Soffbord Jysk

Budi AB

Linta Gårdsväg 5A
169 74 Bromma
Org. nr: 559246-0421

Tel:

08-206555

E-post:

info@budi.se



32. Soffa innovation



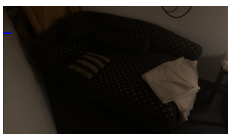
33. Skrivbord



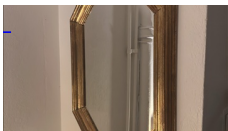
34. Mannekängdocka



35. Soffa



36. Spegel



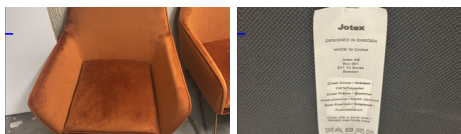
37. 4 st. Sminkspeglar



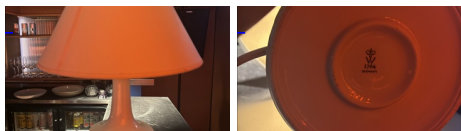
38. Byrå



39. 2 st. Fåtöljer Jotex



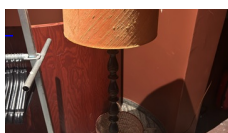
40. Skrivbordslampa



41. Lampa



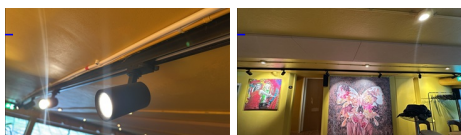
42. Golvlampa



43. Avspärrningsstolpar



44. Spottar på skena svart 37 st.



45. Spottar på skena vit 8 st.



46. Kontorsinredning 4st skrivbord, 6st stolar, 1st soffa, 3st skärmar, 1st skrivare.



Budi AB
Linta Gårdsväg 5A
169 74 Bromma
Org. nr: 559246-0421

Tel:
08-206555
E-post:
info@budi.se

 **Budi**
www.budi.se

2026022505933

Årsredovisning för

Maxime Karlaplan AB

559404-6152

Räkenskapsåret

2024-08-01 - 2025-07-31

Förvaltningsberättelse	1
Resultaträkning	3
Balansräkning	4
Noter	6
Underskrifter	8



Förvaltningsberättelse

Styrelsen för Maxime Karlaplan AB, 559404-6152, avger följande årsredovisning för räkenskapsåret 2024-08-01 - 2025-07-31.

Verksamheten

Allmänt om verksamheten

Företaget med säte i Stockholm registrerades år 2022 och skall bedriva kultur-, musik-, och scenverksamhet. Bolaget skall därutöver bedriva verksamhet innefattande bar, restaurang och konferenser samt därmed förenlig verksamhet.

Väsentliga händelser under räkenskapsåret

Bolaget bedrev under räkenskapsåret sin första verksamhetsperiod, vilket inneburit betydande uppstartskostnader och en successiv etablering av verksamheten. Omsättningen ökade kraftigt jämfört med föregående år, vilket är en följd av att bolaget nu haft sitt första aktiva verksamhetsår.

Verksamheten har påverkats av omfattande kostnader hänförliga till renovering av fastigheten, vilka överstigit ursprungliga kalkyler. Dessa fördyringar har haft en negativ påverkan på bolagets likviditet samt årets resultat.

Programverksamheten har under året omfattat cirka 150 arrangemang med totalt omkring 50 000 besökare. Under en period om cirka fyra månader har ingen publik verksamhet bedrivits, vilket har påverkat intäktsgenereringen.

Mot bakgrund av årets resultat och för att säkerställa bolagets finansiella ställning har bolagets befintliga aktieägare under året tillskjutit kapital. Kapitaltillskotten har genomförts i syfte att stärka det egna kapitalet och säkerställa att bolaget inte hamnar i en situation där kontrollbalansräkning behöver upprättas.

Flerårsöversikt

	2024/2025	2024/2024	Belopp i kr 2022/2023
Nettoomsättning	29 285 838	3 991 813	2 313 951
Resultat efter finansiella poster	-9 581 618	-2 634 365	-34 453
Soliditet %	9,2	10,2	32,8

Förändringar i eget kapital

	Aktie- kapital	Balanserat resultat	Årets resultat
Belopp vid årets ingång	25 000	5 386 547	-2 634 365
Balanseras i ny räkning		-2 634 365	2 634 365
Erhållna aktieägartillskott		10 188 902	
Årets resultat			-9 581 618
Belopp vid årets utgång	25 000	12 941 084	-9 581 618

Kommentar

Totalt erhållna aktieägartillskott uppgår till 15 609 902 kr (5 421 000), varav villkorade aktieägartillskott uppgår till 4 750 000 kr (0).

Resultatdisposition

	<i>Belopp i kr</i>
<i>Till årsstämman förfogande står följande medel</i>	
Balanserat resultat	12 941 084
Årets resultat	-9 581 618
Summa	3 359 466

<i>Styrelsen föreslår att medlen disponeras enligt följande</i>	
Balanseras i ny räkning	3 359 466
Summa	3 359 466

2026022505934



Resultaträkning

Belopp i kr

	Not	2024-08-01- 2025-07-31	2024-01-01- 2024-07-31
Rörelseintäkter, lagerförändringar m.m.			
Nettoomsättning		29 285 838	3 991 813
Övriga rörelseintäkter		53 371	9
Summa rörelseintäkter, lagerförändringar m.m.		29 339 209	3 991 822
Rörelsekostnader			
Råvaror och förnödenheter		-14 893 816	0
Övriga externa kostnader		-16 074 524	-6 296 549
Personalkostnader	2	-5 357 580	0
Av- och nedskrivningar av materiella och immateriella anläggningstillgångar		-1 342 315	0
Övriga rörelsekostnader		-2 019	-31
Summa rörelsekostnader		-37 670 254	-6 296 580
Rörelseresultat		-8 331 045	-2 304 758
Finansiella poster			
Övriga ränteintäkter och liknande resultatposter		18 780	4 980
Räntekostnader och liknande resultatposter		-1 269 353	-334 587
Summa finansiella poster		-1 250 573	-329 607
Resultat efter finansiella poster		-9 581 618	-2 634 365
Resultat före skatt		-9 581 618	-2 634 365
Årets resultat		-9 581 618	-2 634 365

Balansräkning

Belopp i kr

Not

2025-07-31

2024-07-31

TILLGÅNGAR

Anläggningstillgångar

Immateriella anläggningstillgångar

Koncessioner, patent, licenser, varumärken samt liknande rättigheter

3 569 369 0

Summa immateriella anläggningstillgångar

569 369 0

Materiella anläggningstillgångar

Förbättringsutgifter på annans fastighet

4 30 029 131 16 509 040

Summa materiella anläggningstillgångar

30 029 131 16 509 040

Finansiella anläggningstillgångar

Andra långfristiga fordringar

89 000 89 000

Summa finansiella anläggningstillgångar

89 000 89 000

Summa anläggningstillgångar

30 687 500 16 598 040

Omsättningstillgångar

Varulager m.m.

Råvaror och förnödenheter

170 166 0

Summa varulager m.m.

170 166 0

Kortfristiga fordringar

Kundfordringar

1 140 865 589 688

Övriga fordringar

428 948 3 263 907

Förutbetalda kostnader och upplupna intäkter

4 197 394 1 282 947

Summa kortfristiga fordringar

5 767 207 5 136 542

Kassa och bank

Kassa och bank

91 673 5 407 395

Summa kassa och bank

91 673 5 407 395

Summa omsättningstillgångar

6 029 046 10 543 937

SUMMA TILLGÅNGAR

36 716 546 27 141 977

2026022505935



Balansräkning

Belopp i kr	Not	2025-07-31	2024-07-31
EGET KAPITAL OCH SKULDER			
Eget kapital			
Bundet eget kapital			
Aktiekapital		25 000	25 000
Summa bundet eget kapital		25 000	25 000
Fritt eget kapital			
Balanserat resultat		12 941 084	5 386 547
Årets resultat		-9 581 618	-2 634 365
Summa fritt eget kapital		3 359 466	2 752 182
Summa eget kapital		3 384 466	2 777 182
Långfristiga skulder			
Övriga skulder		13 720 000	10 450 000
Summa långfristiga skulder		13 720 000	10 450 000
Kortfristiga skulder			
Övriga skulder till kreditinstitut		2 682 000	3 500 000
Förskott från kunder		5 153 387	0
Leverantörsskulder		7 877 023	7 696 319
Skatteskulder		42 195	0
Övriga skulder		143 705	120 155
Upplupna kostnader och förutbetalda intäkter		3 713 770	2 598 321
Summa kortfristiga skulder		19 612 080	13 914 795
SUMMA EGET KAPITAL OCH SKULDER		36 716 546	27 141 977

Noter

Belopp i kr om inget annat anges.

Not 1 Redovisningsprinciper

Årsredovisningen är upprättad i enlighet med årsredovisningslagen och Bokföringsnämndens allmänna råd (BFNAR 2016:10) om årsredovisning i mindre företag.

Intäktsredovisning

Intäkter har tagits upp till verkligt värde av vad som erhållits eller kommer erhållas och redovisas i den omfattning det är sannolikt att de ekonomiska fördelarna kommer att tillgodogöras bolaget och intäkterna kan beräknas på ett tillförlitligt sätt. Bolaget erhåller förskottsbetalningar avseende biljettintäkter för framtida teaterföreställningar och konserter. Dessa redovisas i balansräkning som Förskott från kunder tills dess teaterföreställningen eller konserten har genomförts.

Immateriella anläggningstillgångar

Avskrivning

	År
Koncessioner, patent, licenser, varumärken samt liknande rättigheter	5

Materiella anläggningstillgångar

Avskrivning

	År
Förbättringsutgifter på annans fastighet	20

Not 2 Medelantalet anställda

	2024-08-01- 2025-07-31	2024-01-01- 2024-07-31
Medelantalet anställda	7	0

Not 3 Koncessioner, patent, licenser, varumärken samt liknande rättigheter

	2025-07-31	2024-07-31
Förändringar av anskaffningsvärden		
Inköp	632 632	0
Utgående anskaffningsvärden	632 632	0
Förändringar av avskrivningar		
Årets avskrivningar	-63 263	0
Utgående avskrivningar	-63 263	0
Redovisat värde	569 369	0

Not 4 Förbättringsutgifter på annans fastighet

	2025-07-31	2024-07-31
Ingående anskaffningsvärden	16 509 040	4 662 598
Förändringar av anskaffningsvärden		
Nedlagda utgifter	14 799 143	11 846 443
Utgående anskaffningsvärden	31 308 183	16 509 041
Förändringar av avskrivningar		
Årets avskrivningar	-1 279 052	0
Utgående avskrivningar	-1 279 052	0
Redovisat värde	30 029 131	16 509 041


Not 5 Väsentliga händelser efter räkenskapsårets utgång

Efter räkenskapsårets utgång har bokningsläget för höstsäsongen varit gott och verksamheten visar på ett något förbättrat resultat jämfört med räkenskapsåret.

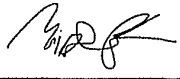
Styrelsen och bolagets ägare har gemensamt arbetat med att identifiera långsiktiga finansieringslösningar för att hantera årets förlust samt de kvarstående ekonomiska effekterna av renoveringen. Vid tidpunkten för avlämnandet av årsredovisningen pågår dialoger och processer avseende olika former av finansiering, vilka bedöms behöva falla ut under första kvartalet 2026.

Underskrifter


Årsredovisningens innehåll bestämdes 2026-01-15
Stockholm


2026-01-21


Ellen Tejle Datum
Styrelseordförande


2026-01-21

Mikael Salo Datum
Styrelseledamot



2026-01-21

Tim Alton Datum
Styrelseledamot


2026-01-21

Agneta Wallin Datum
Styrelseledamot

Min revisionsberättelse har lämnats


2026-01-21

Beatrice Fejde
Auktoriserad revisor

Verifikat

Dokument-ID 09222115557567797217

Dokument

250731 Årsredovisning Maxime Karlaplan AB
Huvuddokument
9 sidor
Startades 2026-01-21 14:21:52 CET (+0100) av Sara Idén
(SI)
Färdigställt 2026-01-21 16:52:12 CET (+0100)

Initierare

Sara Idén (SI)
Maxime Karlaplan AB
Org. nr 559404-6152
ekonomi@maximekarlaplan.se
+460762305844

Signerare

Ellen Tejle (ET)
Personnummer 8404097829
ellen@maximstockholm.se



A handwritten signature in black ink, appearing to read 'ETJ'.

Namnet som returnerades från svenskt BankID var
"ELLEN TEJLE"
Signerade 2026-01-21 15:45:15 CET (+0100)

Tim Alton (TA)
Personnummer 198103087832
tim@maximstockholm.se



A handwritten signature in black ink, appearing to read 'TA'.

Namnet som returnerades från svenskt BankID var "TIM
ALTON"
Signerade 2026-01-21 16:00:22 CET (+0100)



Verifikat

Dokument-ID 09222115557567797217

2026022505938

Agneta Wallin (AW)
Personnummer 196712220208
kontakt@benet.nu



Namnet som returnerades från svenskt BankID var
"Agneta Kerstin Maria Wallin"
Signerade 2026-01-21 16:03:34 CET (+0100)

Mikael Salo (MS)
Personnummer 7801256210
mikael@maximstockholm.se



Namnet som returnerades från svenskt BankID var
"MIKAEL SALO"
Signerade 2026-01-21 16:09:44 CET (+0100)

Beatrice Fejde (BF)
Personnummer 7706164881
beatrice.fejde@sonora.se



Namnet som returnerades från svenskt BankID var
"Beatrice Fejde"
Signerade 2026-01-21 16:52:12 CET (+0100)

Detta verifikat är utfärdat av Scrive. Se de dolda bilagorna för mer information/bevis om detta dokument. Använd en PDF-läsare som t ex Adobe Reader som kan visa dolda bilagor för att se bilagorna. Observera att om dokumentet skrivs ut kan inte integriteten i papperskopian bevisas enligt nedan och att en vanlig papperutskrift saknar innehållet i de dolda bilagorna. Den digitala signaturen (elektroniska förseglingen) säkerställer att integriteten av detta dokument, inklusive de dolda bilagorna, kan bevisas matematiskt och oberoende av Scrive. För er bekvämlighet tillhandahåller Scrive även en tjänst för att kontrollera dokumentets integritet automatiskt på: <https://scrive.com/verify>



Fastställelseintyg

Undertecknad styrelseledamot i Maxime Karlaplan AB, org nr. 559404-6152 intygar att resultaträkningen och balansräkningen i årsredovisningen har fastställts på årsstämman den 2026-01-22 .

Årsstämman beslutade att godkänna styrelsens förslag till hur resultatet ska disponeras.

Jag intygar också att innehållet i årsredovisningen och revisionsberättelsen stämmer överens med originalen.



Ellen Tejle
Verkställande direktör

Revisionsberättelse

Till bolagsstämman i Maxime Karlaplan AB
Org.nr 559404-6152

Rapport om årsredovisningen

Uttalanden

Jag har utfört en revision av årsredovisningen för Maxime Karlaplan AB för räkenskapsåret 2024-08-01 - 2025-07-31.

Enligt min uppfattning har årsredovisningen upprättats i enlighet med årsredovisningslagen och ger en i alla väsentliga avseenden rättvisande bild av Maxime Karlaplan ABs finansiella ställning per den 2025-07-31 och av dess finansiella resultat för året enligt årsredovisningslagen. Förvaltningsberättelsen är förenlig med årsredovisningens övriga delar.

Jag tillstyrker därför att bolagsstämman fastställer resultaträkningen och balansräkningen.

Grund för uttalanden

Jag har utfört revisionen enligt International Standards on Auditing (ISA) och god revisionsd i Sverige. Mitt ansvar enligt dessa standarder beskrivs närmare i avsnittet *Revisorns ansvar*. Jag är oberoende i förhållande till Maxime Karlaplan AB enligt god revisorsd i Sverige och har i övrigt fullgjort mitt yrkesetiska ansvar enligt dessa krav.

Jag anser att de revisionsbevis jag har inhämtat är tillräckliga och ändamålsenliga som grund för mina uttalanden.

Styrelsens och verkställande direktörens ansvar

Det är styrelsen och verkställande direktören som har ansvaret för att årsredovisningen upprättas och att den ger en rättvisande bild enligt årsredovisningslagen. Styrelsen och verkställande direktören ansvarar även för den interna kontroll som de bedömer är nödvändig för att upprätta en årsredovisning som inte innehåller några väsentliga felaktigheter, vare sig dessa beror på oegentligheter eller misstag.

Vid upprättandet av årsredovisningen ansvarar styrelsen och verkställande direktören för bedömningen av bolagets förmåga att fortsätta verksamheten. De upplyser, när så är tillämpligt, om förhållanden som kan påverka förmågan att fortsätta verksamheten och att använda antagandet om fortsatt drift. Antagandet om fortsatt drift tillämpas dock inte om beslut har fattats om att avveckla verksamheten.

Revisorns ansvar

Mina mål är att uppnå en rimlig grad av säkerhet om huruvida årsredovisningen som helhet inte innehåller några väsentliga felaktigheter, vare sig dessa beror på oegentligheter eller misstag, och att lämna en revisionsberättelse som innehåller mina uttalanden. Rimlig säkerhet är en hög grad av säkerhet, men är ingen garanti för att en revision som utförs enligt ISA och god revisionsd i Sverige alltid kommer att upptäcka en väsentlig felaktighet om en sådan finns. Felaktigheter kan uppstå på grund av oegentligheter eller misstag och anses vara väsentliga om de enskilt eller tillsammans rimligen kan förväntas påverka de ekonomiska beslut som användare fattar med grund i årsredovisningen.

Som del av en revision enligt ISA använder jag professionellt omdöme och har en professionellt skeptisk inställning under hela revisionen. Dessutom:

- identifierar och bedömer jag riskerna för väsentliga felaktigheter i årsredovisningen, vare sig dessa beror på oegentligheter eller misstag, utformar och utför granskningsåtgärder bland annat utifrån dessa risker och inhämtar revisionsbevis som är tillräckliga och ändamålsenliga för att utgöra en grund för mina uttalanden. Risken för att inte upptäcka en väsentlig felaktighet till följd av oegentligheter är högre än för en väsentlig felaktighet som beror på misstag, eftersom oegentligheter kan innefatta agerande i maskopi, förfalskning, avsiktliga utelämnanden, felaktig information eller åsidosättande av intern kontroll.
- skaffar jag mig en förståelse av den del av bolagets interna kontroll som har betydelse för min revision för att utforma granskningsåtgärder som är lämpliga med hänsyn till omständigheterna, men inte för att uttala mig om effektiviteten i den interna kontrollen.
- utvärderar jag lämpligheten i de redovisningsprinciper som används och rimligheten i styrelsens och verkställande direktörens uppskattningar i redovisningen och tillhörande upplysningar.
- drar jag en slutsats om lämpligheten i att styrelsen och verkställande direktören använder antagandet om fortsatt drift vid upprättandet av årsredovisningen. Jag drar också en slutsats, med grund i de inhämtade revisionsbevisen, om huruvida det finns någon väsentlig osäkerhetsfaktor som avser sådana händelser eller förhållanden som kan leda till betydande tvivel om bolagets förmåga att fortsätta verksamheten. Om jag drar slutsatsen att det finns en väsentlig osäkerhetsfaktor, måste jag i revisionsberättelsen fästa uppmärksamheten på upplysningarna i årsredovisningen om den väsentliga osäkerhetsfaktorn eller, om sådana upplysningar är otillräckliga, modifiera uttalandet om årsredovisningen. Mina slutsatser baseras på de revisionsbevis som inhämtas fram till datumet för revisionsberättelsen. Dock kan framtida händelser eller förhållanden göra att ett bolag inte längre kan fortsätta verksamheten.
- utvärderar jag den övergripande presentationen, strukturen och innehållet i årsredovisningen, däribland upplysningarna, och om årsredovisningen återger de underliggande transaktionerna och händelserna på ett sätt som ger en rättvisande bild.

Jag måste informera styrelsen om bland annat revisionens planerade omfattning och inriktning samt tidpunkten för den. Jag måste också informera om betydelsefulla iakttagelser under revisionen, däribland de eventuella betydande brister i den interna kontrollen som jag identifierat.

Rapport om andra krav enligt lagar och andra författningar

Uttalanden

Utöver min revision av årsredovisningen har jag även utfört en revision av styrelsens och verkställande direktörens förvaltning för Maxime Karlaplan AB för räkenskapsåret 2024-08-01 - 2025-07-31 samt av förslaget till dispositioner beträffande bolagets vinst eller förlust.

Jag tillstyrker att bolagsstämman disponerar vinsten enligt förslaget i förvaltningsberättelsen och beviljar styrelsens ledamöter och verkställande direktören ansvarsfrihet för räkenskapsåret.

Grund för uttalanden

Jag har utfört revisionen enligt god revisionssed i Sverige. Mitt ansvar enligt denna beskrivs närmare i avsnittet Revisorns ansvar. Jag är oberoende i förhållande till Maxime Karlaplan AB enligt god revisorssed i Sverige och har i övrigt fullgjort mitt yrkesetiska ansvar enligt dessa krav.

Jag anser att de revisionsbevis jag har inhämtat är tillräckliga och ändamålsenliga som grund för mina uttalanden.

Styrelsens och verkställande direktörens ansvar

Det är styrelsen som har ansvaret för förslaget till dispositioner beträffande bolagets vinst eller förlust. Vid förslag till utdelning innefattar detta bland annat en bedömning av om utdelningen är försvarlig med hänsyn

till de krav som bolagets verksamhetsart, omfattning och risker ställer på storleken av bolagets egna kapital, konsolideringsbehov, likviditet och ställning i övrigt.

Styrelsen ansvarar för bolagets organisation och förvaltningen av bolagets angelägenheter. Detta innefattar bland annat att fortlöpande bedöma bolagets ekonomiska situation och att tillse att bolagets organisation är utformad så att bokföringen, medelsförvaltningen och bolagets ekonomiska angelägenheter i övrigt kontrolleras på ett betryggande sätt. Verkställande direktören ska sköta den löpande förvaltningen enligt styrelsens riktlinjer och anvisningar och bland annat vidta de åtgärder som är nödvändiga för att bolagets bokföring ska fullgöras i överensstämmelse med lag och för att medelsförvaltningen ska skötas på ett betryggande sätt.

Revisorns ansvar

Mitt mål beträffande revisionen av förvaltningen, och därmed mitt uttalande om ansvarsfrihet, är att inhämta revisionsbevis för att med en rimlig grad av säkerhet kunna bedöma om någon styrelseledamot eller verkställande direktören i något väsentligt avseende:

- företagit någon åtgärd eller gjort sig skyldig till någon försummelse som kan föranleda ersättningskyldighet mot bolaget, eller
- på något annat sätt handlat i strid med aktiebolagslagen, årsredovisningslagen eller bolagsordningen.

Mitt mål beträffande revisionen av förslaget till dispositioner av bolagets vinst eller förlust, och därmed mitt uttalande om detta, är att med rimlig grad av säkerhet bedöma om förslaget är förenligt med aktiebolagslagen.

Rimlig säkerhet är en hög grad av säkerhet, men ingen garanti för att en revision som utförs enligt god revisionsd i Sverige alltid kommer att upptäcka åtgärder eller försummelser som kan föranleda ersättningskyldighet mot bolaget, eller att ett förslag till dispositioner av bolagets vinst eller förlust inte är förenligt med aktiebolagslagen.

Som en del av en revision enligt god revisionsd i Sverige använder jag professionellt omdöme och har en professionellt skeptisk inställning under hela revisionen. Granskningen av förvaltningen och förslaget till dispositioner av bolagets vinst eller förlust grundar sig främst på revisionen av räkenskaperna. Vilka tillkommande granskningsåtgärder som utförs baseras på min professionella bedömning med utgångspunkt i risk och väsentlighet. Det innebär att jag fokuserar granskningen på sådana åtgärder, områden och förhållanden som är väsentliga för verksamheten och där avsteg och överträdelser skulle ha särskild betydelse för bolagets situation. Jag går igenom och prövar fattade beslut, beslutsunderlag, vidtagna åtgärder och andra förhållanden som är relevanta för mitt uttalande om ansvarsfrihet. Som underlag för mitt uttalande om styrelsens förslag till dispositioner beträffande bolagets vinst eller förlust har jag granskat om förslaget är förenligt med aktiebolagslagen.

Stockholm, datum enligt digital signatur

Beatrice Fejde
Auktoriserad revisor



Document history

Document summary

COMPLETED BY ALL:

21.01.2026 13:21

SENT BY OWNER:

Ingela Kågerud · 20.01.2026 16:37

DOCUMENT ID:

B1aB-m6BZg

ENVELOPE ID:

SkhH-mprZI-B1aB-m6BZg

DOCUMENT NAME:

RB Maxime.pdf

3 pages

SHA-512:

1acdfa2f3ef2e56340c4570c3a6f43df4ad7867e819fd65e794a18fa5300150c9f51c928cf51769252d70c8f6e30253b70eb2f3d7336c29f2b4492379bd6a563

Activity log

RECIPIENT	ACTION*	TIMESTAMP (CET)	METHOD	DETAILS
1. Beatrice Fejde	Signed	21.01.2026 13:21	eID	Swedish BankID (DOB: 1977/06/16)
beatrice.fejde@sonora.se	Authenticated	21.01.2026 13:20	Low	IP: 20.240.90.151

* Action describes both the signing and authentication performed by each recipient. Authentication refers to the ID method used to access the document.

Attachments

No attachments related to this document

Custom events

No custom events related to this document

Verified ensures that the document has been signed according to the method stated above.

Copies of signed documents are securely stored by Verified.

To review the signature validity, please open this PDF using Adobe Reader.



GDPR compliant



eIDAS standard



PAES sealed

Preliminär balansräkning

Maxime Karlaplan AB
559404-6152

Räkenskapsår: 2025-08-01 - 2026-07-31

Avser perioden: 2025-08-01 - 2026-05-11

	Vid periodens början	Förändring	Vid periodens slut
TILLGÅNGAR			
Anläggningstillgångar			
Immateriella anläggningstillgångar			
Koncessioner, patent, licenser, varumärken samt likn rättigheter			
1050 Varumärken	632 631,87	0,00	632 631,87
1059 Ackumulerade avskrivningar på varumärken	-63 263,10	-84 350,80	-147 613,90
	569 368,77	-84 350,80	485 017,97
Summa immateriella anläggningstillgångar	569 368,77	-84 350,80	485 017,97
Materiella anläggningstillgångar			
Byggnader och mark			
1120 Förbättringsutgifter på annans fastighet	42 368 383,64	414 362,29	42 782 745,93
1121 Investeringsstöd fr hyresvärd	-11 060 200,00	0,00	-11 060 200,00
1128 Avskrivningar återföring stöd fr hyresvärd	442 001,70	368 673,36	810 675,06
1129 Ackumulerade avskrivningar på förbättringsutgifter på annans fastighet	-1 721 054,00	-1 416 981,00	-3 138 035,00
	30 029 131,34	-633 945,35	29 395 185,99
Pågående nyanläggningar och förskott avseende materiella anläggningstillgångar			
1181 Pågående ny-, till- och ombyggnad	0,00	-203 874,90	-203 874,90
Summa materiella anläggningstillgångar	30 029 131,34	-837 820,25	29 191 311,09
Finansiella anläggningstillgångar			
Andra långfristiga fordringar			
1383 Lämnade depositioner, långfristiga	89 000,00	0,00	89 000,00
Summa finansiella anläggningstillgångar	89 000,00	0,00	89 000,00
Summa anläggningstillgångar	30 687 500,11	-922 171,05	29 765 329,06
Omsättningstillgångar			
Varulager mm			
Råvaror och förnödenheter			
1410 Lager av råvaror	170 165,91	35 920,77	206 086,68
Förskott till leverantörer			
1489 Övriga förskott till leverantörer	0,00	11 000,00	11 000,00
Summa varulager mm	170 165,91	46 920,77	217 086,68
Kortfristiga fordringar			
Kundfordringar			
1510 Kundfordringar	777 312,00	839 332,00	1 616 644,00
1518 Ej reskontraförda kundfordringar	0,00	0,00	0,00
1581 Fordran Stripe	0,00	0,00	0,00
1592 Fordran, Kassaförsäljning, kort/Swish	42 555,00	270 163,04	312 718,04
1593 Fordran, Tickster Web	321 918,25	205 166,50	527 084,75
1595 Fordran, Tickster Support	-1 940,00	0,00	-1 940,00
1596 Fordran, Tickster Arrangörsfakturerat	1 020,00	9 364,00	10 384,00
	1 140 865,25	1 324 025,54	2 464 890,79
Övriga fordringar			
1610 Kortfristiga fordringar hos anställda	313,80	0,00	313,80
1620 Upparbetad men ej fakturerad intäkt	0,00	76 540,00	76 540,00
1630 Avräkning för skatter och avgifter (skattekonto)	8,00	12 565,00	12 573,00
1684 Kortfristiga fordringar hos leverantörer	54 757,18	-1 503,18	53 254,00
	55 078,98	87 601,82	142 680,80

Preliminär balansräkning

Maxime Karlaplan AB
559404-6152

	Vid periodens början	Förändring	Vid periodens slut
Förutbetalda kostnader och upplupna intäkter			
1720 Förutbetalda leasingavgifter	320 732,00	-111 024,00	209 708,00
1790 Övriga förutbetalda kostnader och upplupna intäkter	3 751 936,67	-2 362 124,19	1 389 812,48
1791 Periodiserade kostnader Tickster	124 724,89	-51 588,66	73 136,23
	4 197 393,56	-2 524 736,85	1 672 656,71
Summa kortfristiga fordringar	5 393 337,79	-1 113 109,49	4 280 228,30
Övriga omsättningstillgångar			
Kassa och bank			
1910 Kassa	0,00	0,00	0,00
1940 Övriga bankkonton	385,02	0,00	385,02
1990 Redovisningsmedel	0,00	485,00	485,00
	385,02	485,00	870,02
Summa övriga omsättningstillgångar	385,02	485,00	870,02
Summa omsättningstillgångar	5 563 888,72	-1 065 703,72	4 498 185,00
SUMMA TILLGÅNGAR	36 251 388,83	-1 987 874,77	34 263 514,06
EGET KAPITAL OCH SKULDER			
Eget kapital			
Bundet eget kapital			
Aktiekapital			
2081 Aktiekapital	-25 000,00	0,00	-25 000,00
Summa bundet eget kapital	-25 000,00	0,00	-25 000,00
Fritt eget kapital			
Balanserad vinst eller förlust			
2091 Balanserad vinst eller förlust	2 668 817,78	0,00	2 668 817,78
2092 Villkorat akteägartillskott	-4 750 000,00	-1 455 000,00	-6 205 000,00
2093 Erhållna aktieägartillskott	-10 859 902,00	0,00	-10 859 902,00
	-12 941 084,22	-1 455 000,00	-14 396 084,22
Årets resultat			
2099 Årets resultat	9 581 617,83	0,00	9 581 617,83
Summa fritt eget kapital	-3 359 466,39	-1 455 000,00	-4 814 466,39
Summa eget kapital	-3 384 466,39	-1 455 000,00	-4 839 466,39
Långfristiga skulder			
Checkräkningskredit			
1930 Företagskonto	91 288,12	-1 768 445,63	-1 677 157,51
Skulder till intresseföretag			
2371 Långfristiga skulder till intresseföretag	-7 720 000,00	395 000,00	-7 325 000,00
Övriga långfristiga skulder			
2398 Lån från Almi	-6 000 000,00	0,00	-6 000 000,00
Summa långfristiga skulder	-13 628 711,88	-1 373 445,63	-15 002 157,51
Kortfristiga skulder			
Skulder till kreditinstitut			
2410 Andra kortfristiga låneskulder till kreditinstitut	-2 682 000,00	413 000,00	-2 269 000,00
Pågående arbete för annans räkning			
2430 Presentkort	-118 789,01	60 182,02	-58 606,99
Förskott från kunder			
2420 Förskott från kunder	0,00	-98 056,50	-98 056,50
2421 Ej inlösta presentkort	0,00	0,00	0,00
2424 Ej inlösta tillgodopresenkort	0,00	-1 315,06	-1 315,06

Preliminär balansräkning

Maxime Karlaplan AB
559404-6152

	Vid periodens början	Förändring	Vid periodens slut
	0,00	-99 371,56	-99 371,56
Leverantörsskulder			
2440 Leverantörsskulder	-7 877 023,18	-4 125 030,03	-12 002 053,21
Växelskulder			
2492 Kortfristig skuld Tickster försäkringar	0,00	4 106,00	4 106,00
Skatteskulder			
2514 Beräknad särskild löneskatt på pensionskostnader	-42 194,97	-40 426,62	-82 621,59
Övriga skulder			
2490 Kortfristig skuld Ticksters kommission	-8 435,04	-4 365,57	-12 800,61
2499 Andra övriga kortfristiga skulder	-3 813,00	-60,00	-3 873,00
2611 Utgående moms på försäljning inom Sverige, 25%	0,00	-242 318,00	-242 318,00
2614 Utgående moms, omvänd betalningsskyldighet, 25 %	0,00	-902,27	-902,27
2618 Vilande utgående moms, 25%	0,00	0,00	0,00
2621 Utgående moms på försäljning inom Sverige, 12%	0,00	-11 602,24	-11 602,24
2631 Utgående moms på försäljning inom Sverige, 6%	0,00	-504,30	-504,30
2641 Debiterad ingående moms	0,00	351 526,35	351 526,35
2645 Beräknad ingående moms på förvärv från utlandet	0,00	902,27	902,27
2648 Vilande ingående moms	373 868,83	99 093,10	472 961,93
2650 Redovisningskonto för moms	-59 679,50	43 223,50	-16 456,00
2699 Rättelse moms 2641	0,00	0,00	0,00
2710 Personalskatt	-63 583,00	63 583,00	0,00
2732 Avräkning särskild löneskatt	0,00	-2 062,93	-2 062,93
2820 Kortfristiga skulder till anställda	-2 282,72	-3 271,54	-5 554,26
2890 Övriga kortfristiga skulder	0,00	0,00	0,00
2896 Skuld till personal - dricks	-5 912,17	11 707,19	5 795,02
	230 163,40	304 948,56	535 111,96
Upplupna kostnader och förutbetalda intäkter			
2910 Upplupna löner	-173 999,00	43 766,00	-130 233,00
2911 Löneskulder	-2 960,00	1 600,00	-1 360,00
2919 Övriga upplupna löner	-79 063,51	-262 297,76	-341 361,27
2920 Upplupna semesterlöner	-217 415,00	-184 253,82	-401 668,82
2940 Upplupna lagstadgade sociala och andra avgifter	-99 465,00	99 463,34	-1,66
2941 Beräknade upplupna lagstadgade sociala avgifter	-68 312,00	-57 892,55	-126 204,55
2947 Beräknade upplupna sociala avgifter, timbank komp	-930,03	502,72	-427,31
2960 Upplupna räntekostnader	-384 457,27	-192 193,59	-576 650,86
2990 Övriga upplupna kostnader och förutbetalda intäkter	-1 708 420,59	2 011 124,22	302 703,63
2994 Periodiserade serviceintäkter på biljetter Tickster	-269 586,00	120 160,00	-149 426,00
2995 Ej ankomna leverantörsfakturor	-709 160,00	-840 486,04	-1 549 646,04
2996 Periodisering matpaket	0,00	-122 622,79	-122 622,79
2997 Periodiserade intäkter Tickster	-5 034 598,40	3 255 647,12	-1 778 951,28
	-8 748 366,80	3 872 516,85	-4 875 849,95
Summa kortfristiga skulder	-19 238 210,56	389 925,22	-18 848 285,34
SUMMA EGET KAPITAL OCH SKULDER	-36 251 388,83	-2 438 520,41	-38 689 909,24
BERÄKNAT RESULTAT	0,00	-4 426 395,18	-4 426 395,18

Preliminär resultaträkning

Maxime Karlaplan AB
559404-6152

Räkenskapsår: 2025-08-01 - 2026-07-31

Avser perioden: 2025-08-01 - 2026-05-11

	Perioden	Akkumulerat
Rörelsens intäkter		
Nettoomsättning		
3010 Intäkter personalmat	43 705,40	43 705,40
3011 Tickster Biljettförsäljning	11 043 687,86	11 043 687,86
3012 Tickster periodiserade biljettintäkter	-8 972 285,36	-8 972 285,36
3013 Tickster återförda periodiserade intäkter	12 139 362,82	12 139 362,82
3021 Tickster försäljning medlemskap	6 458,40	6 458,40
3022 Tickster Stolen	8 000,00	8 000,00
3023 Tickster Försäljning matpaket	456 775,94	456 775,94
3024 Periodisering av matpaket	-456 775,94	-456 775,94
3025 Återförda periodiserade matpaket	422 722,81	422 722,81
3031 Tickster Serviceavgifter	812 224,00	812 224,00
3032 Tickster Hanteringsavgifter	28,00	28,00
3033 Periodiserade serviceintäkter på biljetter	-812 224,00	-812 224,00
3034 Tickster övrig försäljning	1 047,17	1 047,17
3035 Tickster försäljning donationer	100,00	100,00
3036 Tickster försäljning försäkring	41 736,00	41 736,00
3038 Återförda serviceintäkter på biljetter	932 384,00	932 384,00
3041 Försäljn 25% sv	91 750,00	91 750,00
3043 Fakturerade biljettintäkter 6%	4 952,85	4 952,85
3046 Försäljn tjänst till EG 25%	6 500,00	6 500,00
3047 Fakturerade hyresintäkter program 25%	2 836 130,00	2 836 130,00
3049 Fakturerade hyresintäkter event	774 750,00	774 750,00
3051 Investeringsbidrag avs hyra	3 252 600,00	3 252 600,00
3052 Fakturerad mat 12%	294 521,80	294 521,80
3056 Försäljn varor till EG 25% momspliktig	45 000,00	45 000,00
3060 Fakturerade övriga intäkter program/event 25%	172 526,40	172 526,40
3061 Fakturerad uthyrd personal	544 201,00	544 201,00
3063 Fakturerad alkohol	288 445,03	288 445,03
3064 Fakturerad teknik	203 049,60	203 049,60
3065 Abundo Biljettintäkter	45 981,81	45 981,81
3066 Fakturerad cateringmat 12%	230 636,00	230 636,00
3067 Fakturerad alkoholfri dryck 12%	126 600,34	126 600,34
3360 Tickster Försäljning alkohol 25%	3 127 735,20	3 127 735,20
3370 Tickster Försäljning mat 12%	1 221 942,38	1 221 942,38
3380 Tickster Försäljning alkoholfritt 12%	274 795,72	274 795,72
3390 Tickster försäljning Merch 25%	8 880,00	8 880,00
3470 Tickster Garderobsintäkter 25%	24 832,00	24 832,00
3596 Påminnelseavgift	60,00	60,00
3740 Öres- och kronutjämning	16,97	16,97
	29 242 854,20	29 242 854,20
Övriga rörelseintäkter		
3960 Valutakursvinster på fordringar och skulder av rörelsekaraktär	1 249,76	1 249,76
3988 Erhållna offentliga bidrag för personal	100 585,00	100 585,00
3990 Övriga ersättningar, bidrag och intäkter	100 000,00	100 000,00
	201 834,76	201 834,76
Summa rörelsens intäkter	29 444 688,96	29 444 688,96
Rörelsens kostnader		
Råvaror och förnödenheter		
4010 Tickster kommission	-330 468,26	-330 468,26
4011 Periodiserad kostnad Tickster kommission	293 935,34	293 935,34
4012 Återförda periodiserad kommission bilj Tickster	-345 524,00	-345 524,00
4040 Tickster Försäkringskostnad	-41 902,00	-41 902,00
4210 Inköp mat	-665 411,06	-665 411,06
4340 Starköl	-443 932,26	-443 932,26
4350 Vin	-586 264,26	-586 264,26
4351 Cider	-3 249,88	-3 249,88
4360 Sprit	-54 849,43	-54 849,43
4370 Inköp dryck alkoholfri	-124 516,93	-124 516,93
4390 Emballage och pant	-15 596,95	-15 596,95
4415 Köksutrustning	-22 831,84	-22 831,84
4460 Förbrukningsmaterial restaurang	-128 743,27	-128 743,27

Preliminär resultaträkning

Maxime Karlaplan AB
559404-6152

	Perioden	Akkumulerat
4601 Program Arvode artister	-402 396,85	-402 396,85
4602 Event/Program- inhyrda tekniker	-688 526,25	-688 526,25
4603 Event/Program- hyra av teknik och övriga inventarier	-197 179,75	-197 179,75
4604 Event/Program-catering	-258 079,44	-258 079,44
4605 Event/Program-övriga kostnader	-217 424,96	-217 424,96
4606 Program- Biljetter	-13 477 292,13	-13 477 292,13
4607 Event/program övrig inhyrd personal	-87 800,00	-87 800,00
4608 Event/program bioavgifter	-18 051,09	-18 051,09
4609 Program-Merch	-8 880,00	-8 880,00
4732 Erhållna mängdrabatter (inkl. bonus) (Råvaror och förnödenheter)	16 593,00	16 593,00
4910 Förändring av lager av råvaror	35 920,77	35 920,77
	<hr/>	<hr/>
	-17 772 471,50	-17 772 471,50
Övriga externa kostnader		
5010 Lokalhyra Maxim	-4 231 558,17	-4 231 558,17
5011 Hyra för kontorslokaler	-191 600,00	-191 600,00
5013 Hyra för lagerlokaler	-23 285,00	-23 285,00
5014 Hyra uteplats	-16 387,00	-16 387,00
5020 El	-179 959,87	-179 959,87
5030 Värme	-56 522,37	-56 522,37
5040 Vatten och avlopp	-9 093,00	-9 093,00
5060 Städning och renhållning	-356 786,01	-356 786,01
5062 Sophämtning och återvinning	-88 934,23	-88 934,23
5070 Reparation och underhåll av lokaler	-16 105,58	-16 105,58
5090 Övriga lokalkostnader	-3 885,72	-3 885,72
5120 El	-8 871,92	-8 871,92
5210 Hyra av maskiner och andra tekniska anläggningar, ej datorer och fordon	-1 008 393,76	-1 008 393,76
5213 Hyra köksutrustning	-358 471,00	-358 471,00
5222 Leasing salongstolar	-437 850,00	-437 850,00
5410 Förbrukningsinventarier	-4 039,00	-4 039,00
5413 Inredning	-30 767,98	-30 767,98
5415 Teknik	-7 032,49	-7 032,49
5420 Programvaror och licenser	-116 148,36	-116 148,36
5460 Förbrukningsmaterial	-15 343,85	-15 343,85
5462 Fika	-5 081,90	-5 081,90
5510 Reparation och underhåll av maskiner och andra tekniska anläggningar	-56 349,31	-56 349,31
5710 Frakter och försäkringar vid varudistribution	-14 587,11	-14 587,11
5831 Kost och logi i Sverige	-5 357,14	-5 357,14
5890 Övriga resekostnader	-149,62	-149,62
5910 Annonsering	-36 103,92	-36 103,92
5911 Hemsida	-7 170,00	-7 170,00
5930 Reklamtrycksaker och direktreklam	-10 300,00	-10 300,00
5980 Sponsring	-15 000,00	-15 000,00
5990 Övriga kostnader för reklam och PR	-146 652,65	-146 652,65
6072 Representation, ej avdragsgill	-963,71	-963,71
6110 Kontorsmateriel	-3 057,20	-3 057,20
6212 Mobiltelefon	-4 028,87	-4 028,87
6250 Porto	-842,00	-842,00
6310 Företagsförsäkringar	-40 628,00	-40 628,00
6370 Kostnader för bevakning och larm	-42 826,00	-42 826,00
6420 Ersättningar till revisor	4 349,50	4 349,50
6440 Årsredovisning och delårsrapporter	-45 770,50	-45 770,50
6530 Redovisningstjänster	-234 720,00	-234 720,00
6540 IT-tjänster	-30 726,75	-30 726,75
6550 Konsultarvoden	-87 992,87	-87 992,87
6552 Konsulttjänster teknik	-504 590,19	-504 590,19
6553 Konsulttjänster Program/event	-619 920,00	-619 920,00
6554 Konsulttjänster marknadsföring	-26 500,00	-26 500,00
6557 Konsult Framfickan	-404 819,70	-404 819,70
6558 Mäklararvode	-7 800,00	-7 800,00
6570 Bankkostnader	-3 871,08	-3 871,08
6901 Påminnelse- och dröjsmålsavgifter	-865,01	-865,01
6902 Bolagsverket	-3 250,00	-3 250,00
6950 Tillsynsavgifter myndigheter	-19 002,00	-19 002,00
6951 Tillstånd	-39 890,72	-39 890,72
6981 Föreningsavgifter, avdragsgilla	-4 201,01	-4 201,01
6982 Föreningsavgifter, ej avdragsgilla	-3 546,00	-3 546,00
	<hr/>	<hr/>
	-9 583 249,07	-9 583 249,07

Personalkostnader

Preliminär resultaträkning

Maxime Karlaplan AB
559404-6152

	Perioden	Akkumulerat
7010 Löner till kollektivanställda	-1 646 307,02	-1 646 307,02
7020 Förändring skuld extra ledighetsdagar	-80,00	-80,00
7081 Sjuklöner till kollektivanställda	-39 508,35	-39 508,35
7082 Semesterlöner till kollektivanställda	-216 885,42	-216 885,42
7090 Förändring av semesterlöneskuld	-186 889,39	-186 889,39
7210 Löner till tjänstemän	-1 233 558,28	-1 233 558,28
7380 Kostnader för förmåner till anställda	-55 853,00	-55 853,00
7390 Övriga kostnadsersättningar och förmåner	-23 500,00	-23 500,00
7399 Motkontering förmåner	55 853,00	55 853,00
7411 Premier för kollektiva pensionsförsäkringar	-212 739,81	-212 739,81
7510 Arbetsgivaravgifter 31,42 %	-997 012,20	-997 012,20
7517 Sociala avgifter komptid	630,37	630,37
7519 Arbetsgivaravgifter för semester- och löneskulder	-55 847,35	-55 847,35
7533 Särskild löneskatt för pensionskostnader	-36 649,88	-36 649,88
7580 Gruppförsäkringspremier	-13 379,02	-13 379,02
7621 Sjuk- och hälsovård, avdragsgill	-6 486,37	-6 486,37
7631 Personalrepresentation, avdragsgill	-177,17	-177,17
7632 Personalrepresentation, ej avdragsgill	-2 387,84	-2 387,84
7690 Övriga personalkostnader	-419,20	-419,20
	<hr/>	<hr/>
	-4 671 196,93	-4 671 196,93
Av/nedskrivningar av materiella och immateriella anläggningstillgångar		
7815 Avskrivningar på varumärken	-84 350,80	-84 350,80
7840 Avskrivningar på förbättringsutgifter på annans fastighet	-1 048 307,64	-1 048 307,64
	<hr/>	<hr/>
	-1 132 658,44	-1 132 658,44
Summa rörelsens kostnader	<hr/>	<hr/>
	-33 159 575,94	-33 159 575,94
Rörelseresultat	<hr/>	<hr/>
	-3 714 886,98	-3 714 886,98
Finansiella poster		
Ränteintäkter och liknande resultatposter		
8314 Skattefria ränteintäkter	367,00	367,00
Räntekostnader och liknande resultatposter		
8400 Räntekostnader Almi	-348 100,00	-348 100,00
8402 Ränta SEB	-100 122,29	-100 122,29
8403 Ränta delägarelån	-262 383,59	-262 383,59
8422 Dröjsmålsräntor för leverantörsskulder	-1 269,32	-1 269,32
	<hr/>	<hr/>
	-711 875,20	-711 875,20
Resultat efter finansiella poster	<hr/>	<hr/>
	-4 426 395,18	-4 426 395,18
Resultat före skatt	<hr/>	<hr/>
	-4 426 395,18	-4 426 395,18
BERÄKNAT RESULTAT	<hr/>	<hr/>
	-4 426 395,18	-4 426 395,18