

# TENDER DOCUMENTS

## *Elpanneteknik Sweden AB*



### **1. Background**

Elpanneteknik Sweden AB, 556797–4893, was declared bankrupt on 3 April 2024 by the District Court of Gothenburg, Sweden. The attorney Erik Öhrskog at the law firm Lindskog Malmström Advokatbyrå has been appointed as bankruptcy trustee.

The business and its assets are now being sold on behalf of the bankruptcy estate.

### **2. About the Company**

The company was founded in Gothenburg in 2009 and dates back to the 1990s. Since 2023 the company is owned by the Chinese company Legend Energy Technology (Shanghai) Co. Ltd.

The company provides services and products related to electric heating systems, such as solutions for electric heating and with expertise in electric boilers, heating elements and control systems in the industrial sector. Among the customers are world-leading nuclear and energy companies.

The company has five employees (of which one was on notice) and just under ten consultants who regularly carried out assignments on behalf of the company. At the time of bankruptcy, there were ongoing projects for several well-reputed customers in the industry, such as General Electrics and CallensVyncke (Netherlands). Suppliers and partners include those from China, the Baltic region and Poland, among others.

Projects have been carried out all over the world, with a particular focus on the Chinese market. At the time of the bankruptcy decision, work was ongoing on nuclear power plants in England. The company's head office and warehouse are located in Gothenburg and the company also dispose a smaller office in Bankeryd, Jönköping.

More information about the company and operations can be found on the website [www.elpanneteknik.com](http://www.elpanneteknik.com) and a presentation of the company's products and offer are attached as Appendix 1.

During the financial year 2022, the company had a turnover of approx. SEK 55,500,000, during the business year 2023 the company had a preliminary turnover of approx. SEK 54,000,000 and during the three-month period January-March 2024, the company had a preliminary turnover of approx. SEK 6,200,000.

The business's turnover, results and financial position are detailed in the annual report for 2022, [Appendix 2](#), preliminary profit and loss statement and balance sheet for 2023, [Appendix 3](#), and provisionally pr profit and loss statement and balance sheet for 2024, [Appendix 4](#).

### **3. The Business and its Assets**

The bankruptcy estate is now tendering the business conducted by the company, including the company's assets. The operation's assets primarily consist of customer contracts, customer stock (upcoming projects), staff know-how, premises leases, inventory, machines and fixtures. More information appears below and from the specified attachments.

#### Lease agreements

##### *Gothenburg (office)*

Address: Lilla Bommen 1

Annual rent: SEK 861,000 (excl. electricity, heating, water, etc.), not index-adjusted

Area: approx. 287 sqm

##### *Torslanda, Gothenburg (warehouse and part of office space)*

Address: Hangarvägen 12

Annual rent: approx. SEK 488,000 (incl. VA, hot water and ventilation), not index-adjusted

Area: approx. 564 + 37 sqm

##### *Bankeryd, Jönköping (office)*

Address: Sjöåkravägen 28

Annual rent: SEK 13,200 (incl. electricity and heating), not index adjusted

Area: 13 sqm

#### Inventory, machinery, tools and equipment

On the day of bankruptcy, the company's premises contained various machines, tools equipment and inventory stock. Based on recent figures in the company's accounts the inventory had a value of approximately SEK 12.47 million shortly before the bankruptcy. The property is listed in [Appendix 5](#).

## Intellectual Property Rights

### *Customers and projects*

The right to take over

- a) ongoing projects for clients/customers,
- b) agreed/planned projects, as well as
- c) existing customer base

### *Other intellectual property rights*

- a) The internet domain [www.elpanneteknik.com](http://www.elpanneteknik.com)
- b) Social media accounts
- c) Incorporated trademark/identity
- d) Registered figurative trademark (see logo on page 1 above), [Appendix 6](#)

The bankruptcy estate also transfers the right to take over/enter into supplier and other agreements regarding services such as internet, web hosting, email server, telephone subscriptions, IT and business systems, etc. All takeovers require separate agreements to be made between the buyer and the respective contracting party.

## **4. The tender procedure**

Anyone interested in acquiring the business may submit a tender. Tenders must be in writing and sent by email to the bankruptcy trustee, Erik Öhrskog via [erik.ohrskog@lmlaw.se](mailto:erik.ohrskog@lmlaw.se). A first tender must be received by Erik Öhrskog no later than **April 18, 2024**.

Tenders shall contain complete contact details for the tenderer including organization number, contact person, e-mail address and mobile number. The tender shall also contain information on the purchase price (excl. VAT) that the bidder wishes to pay.

The highest bid may be communicated to other bidders who will be given the opportunity to raise their bid within a shorter period of time which is to be determined by the bankruptcy estate. However, the bankruptcy estate will not disclose the identity of other bidders.

## **5. Reservations and conditions of sale**

The seller is a bankruptcy estate. The bankruptcy estate reserves the right to review tenders received and the right to extend the tender period. The bankruptcy estate also reserves the right to continuously update and adjust the tender documents.

The property is transferred on an as is basis. It is the responsibility of the bidder to carry out the required inspection of the property in order to clarify, for example, the scope of the property and to detect any errors and deficiencies. The bankruptcy estate

makes no guarantees whatsoever regarding the business and its assets. The transfer is complete liability disclaimers for the bankruptcy estate.

The bankruptcy estate therefore also does not provide any guarantees regarding the accuracy and completeness of the information provided in this tender document or otherwise.

The purchase price is paid immediately in connection with the signing of the agreement. Payment is made by bank transfer to the bankruptcy estate's account. The day of access to the business takes place shortly after the signing of the agreement. Ownership of the business's assets is transferred after the entire purchase price has been received in the bankruptcy estate's bank account. The buyer's right to negotiate with the bankrupt company's contractual parties (customers, landlords, leasing companies, etc.) is obtained at the same time.

## **6. Miscellaneous**

The information in this tender document may not be forwarded or spread without the bankruptcy trustee's consent.

Inquiries regarding the business, the assets, the tender procedure or otherwise are answered by the bankruptcy administration via the contact details below. An initial contact is preferred via email.

### ***Erik Öhrskog***

Advokat/Partner

E: [erik.ohrskog@lmlaw.se](mailto:erik.ohrskog@lmlaw.se)

### ***Oskar Eriksson***

Biträdande jurist/Associate

E: [oskar.eriksson@lmlaw.se](mailto:oskar.eriksson@lmlaw.se)

---

*The bankruptcy estate reserves the right to adjust and update the tender documents.  
Lindskog Malmström Law Firm, April 12, 2024.*



LOCAL TTS P-34.34-3

**THE WORLDS LEADING SUPPLIER OF HIGH VOLTAGE ELECTRICAL BOILERS**

RESTORE POINT FIELD FLOW CONTROL P-34.34-3 FIX

LOCAL TTS P-34.34-3

Company	Name	Event	Place	Date
---------	------	-------	-------	------

**THE FOUNDERS OF ELPANNETEKNIK HAS DECADES OF EXPERIENCE FROM TURN-KEY DELIVERIES OF HIGH- AND LOW VOLTAGE ELECTRICAL STEAM AND HOT WATER BOILERS.**

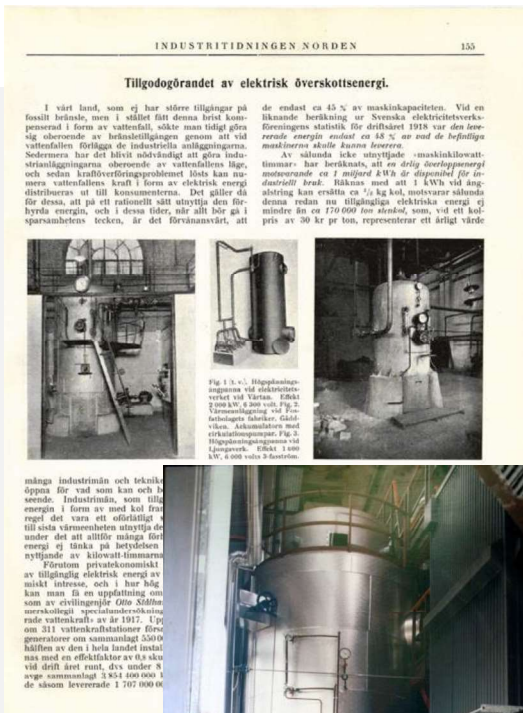
Offering efficiency of almost 100%, electric boilers from Elpanneteknik provide an economical, sustainable, silent, pollution-free alternative or complement to traditional coal, oil or gas-fired boilers, regardless of the application.



LOCAL  
TTS P-34.34-3



## 1920's: Swedish beginnings



## 1990 – 2000: Brothers in cooperation



## 2010 – present: S-Man and Elpanneteknik successfully joining forces

## 2000 – 2010: A period of strong growth

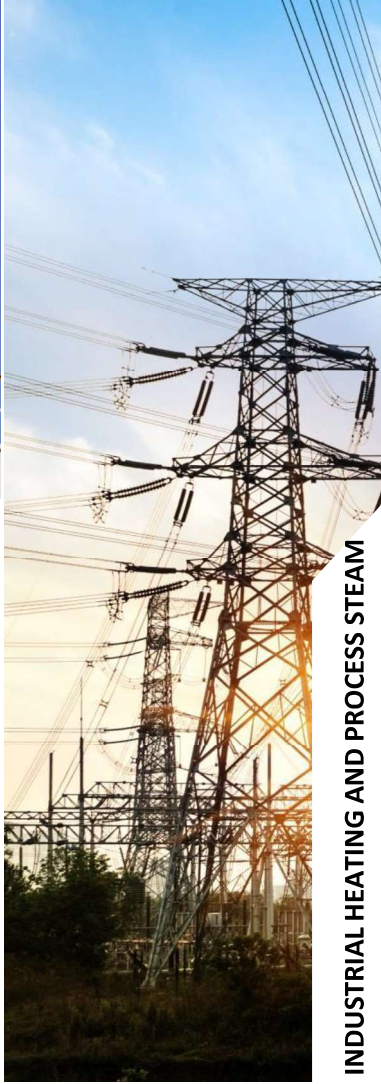


## 1980's: A booming period for electrical boilers in Scandinavia

# FOCUS AREAS



**DISTRICT HEATING**



**INDUSTRIAL HEATING AND PROCESS STEAM**



**NUCLEAR ENERGY**



**THERMAL ENERGY STORAGE**



**GRID FREQUENCY BALANCING**



LOCAL  
TTS P-34.34-3

# HOT WATER BOILER

RESTORE POINT FIELD FLOW CONTROL P-34.34-3 FIX

High Voltage Hot Water boiler

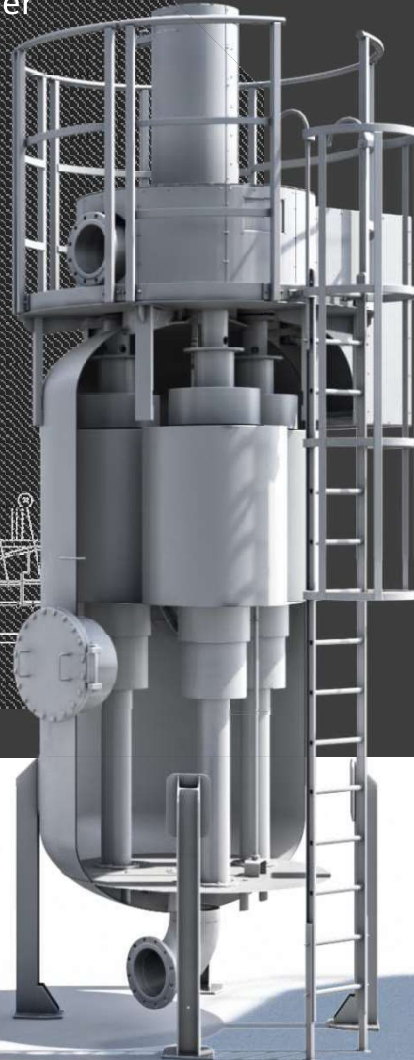
Power: 4 - 60 MW

Voltage: 6 - 14 kV

Low voltage Hot Water  
Element boilers

Power: 100 kW – 5 MW

Voltage: 400 - 690 V

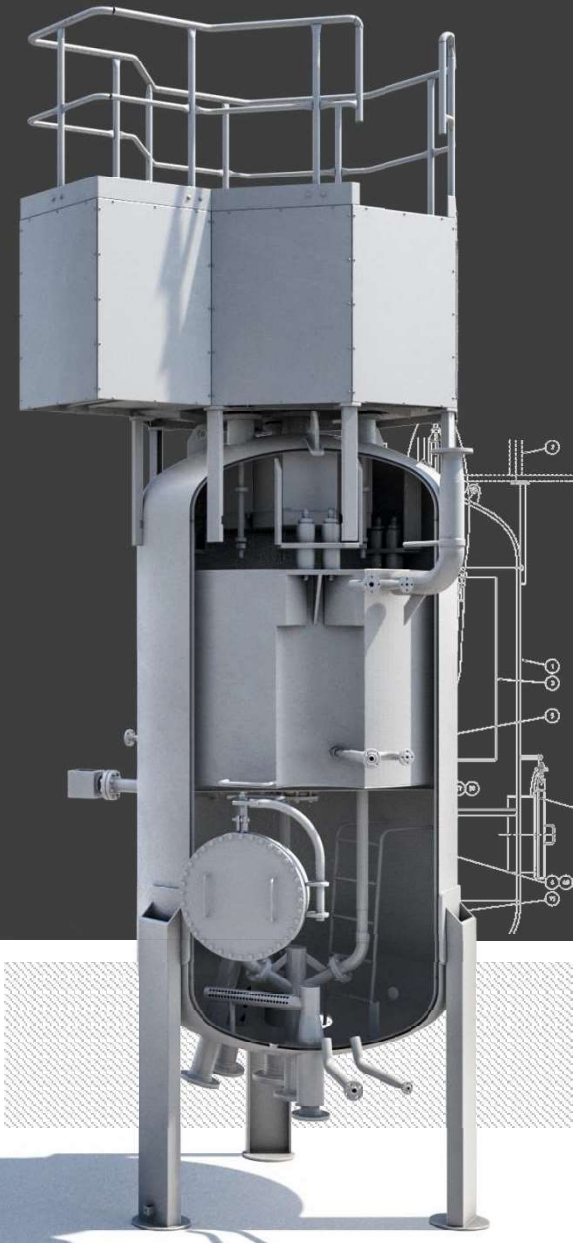


LOCAL  
TTS P-34.34-3

# STEAM BOILER

High voltage  
Electrode Steam  
Power: 4 - 60 MW  
Voltage: 6 - 14 kV

Low voltage Steam  
Element boilers  
Power: 100 kW – 5 MW  
Voltage: 400 - 690 V



# ELPANNETEKNIK HIGH VOLTAGE ELECTRODE STEAM BOILER

LOCAL  
TTS P-34.34-3

CERAMIC INSULATORS

ELECTRODES

INNER VESSEL LEVEL  
CONTROL VALVE

PTFE SPREADER PIPES

OUTER VESSEL

FEEDWATER INLET  
SPREADER PIPE

ELECTRICAL CONNECTIONS

STEAM OUTLET

LOCAL  
TTS P-34.34-3

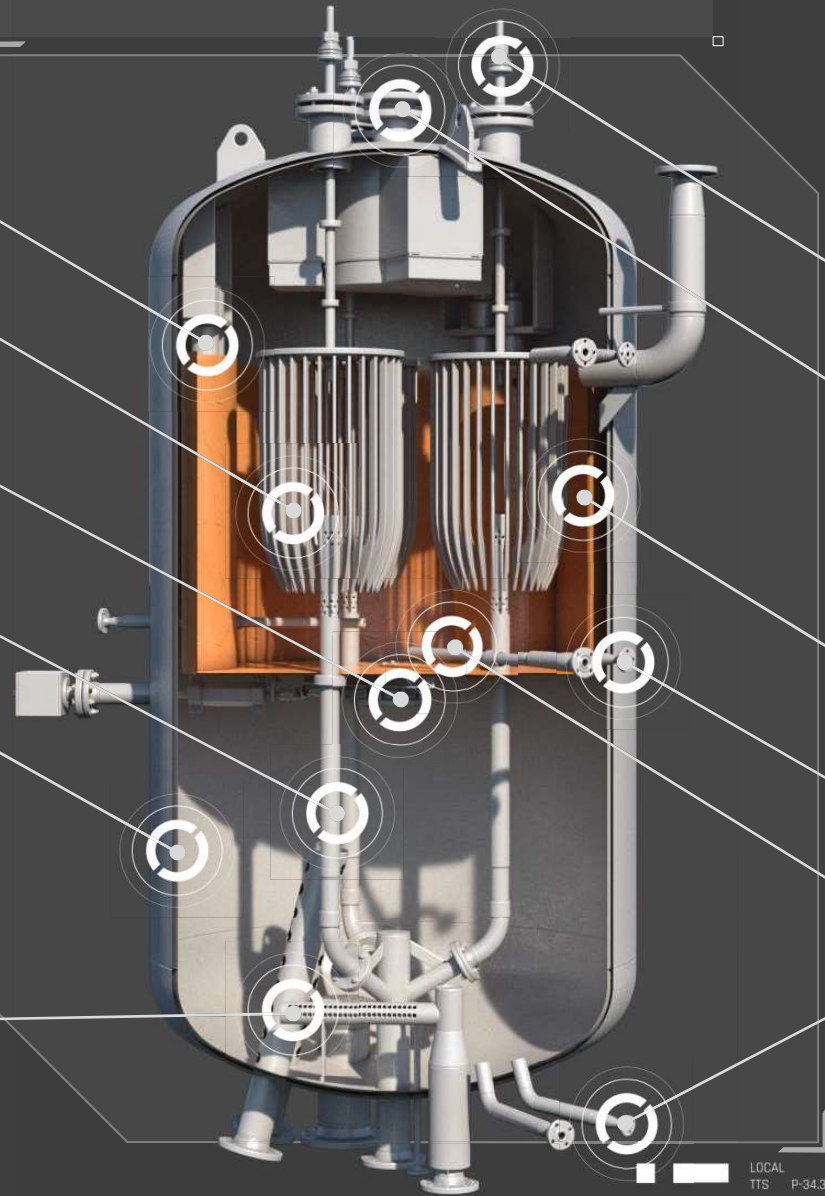
INSULATED INNER VESSEL

PTFE LEVEL GAUGE PIPE

PTFE BLOWDOWN PIPE

STANDBY HEATER

LOCAL  
TTS P-34.34-3





# MAJOR COMPONENTS

## PRESSURE VESSEL AND INNER VESSEL

- The Boiler Pressure Vessel (outer vessel) is a pressure rated and ASME or PED registered pressure vessel.
- The Inner Vessel, which constitutes the neutral point, is electrically insulated from the outer vessel and ground. This design limits the current to ground, should an unbalance between phases occur.

## ELECTRODES AND CERAMIC INSULATORS

- The electrodes and water circulation system are designed and optimized to minimize wear and eliminate arcing. The expected electrode lifetime is more than 10 years. When a change must be done, it's only the electrode rods which need to be replaced. The electrode plate and bolts will last much longer.
- The one-piece ceramic insulators are specially designed to resist electrical and water leakage and are expected to last more than 3-5 years.

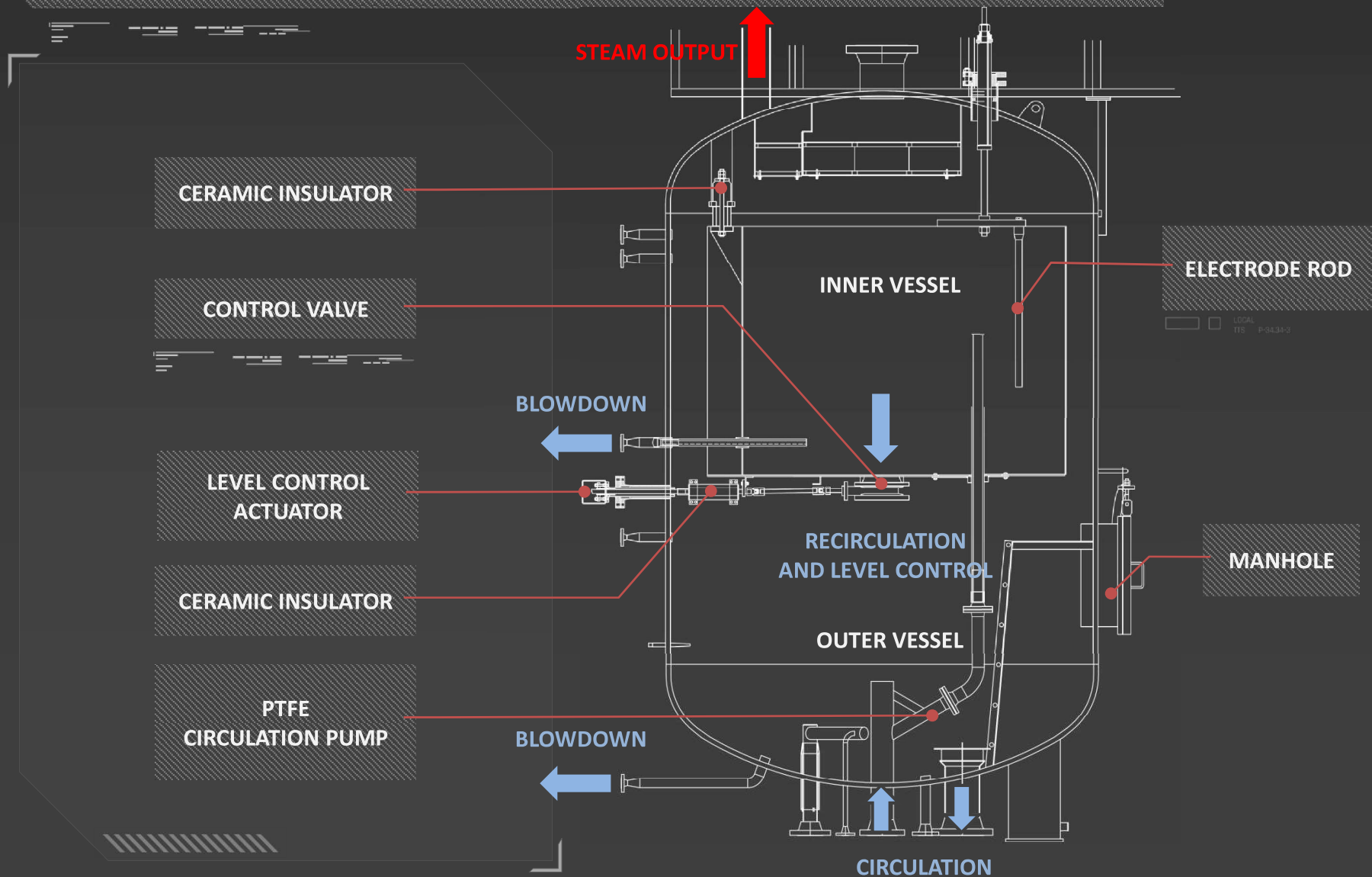
## CIRCULATION PUMP AND STANDBY HEATER

- The circulation pump transfers water from the outer vessel to the inner vessel and the level in the inner vessel determines the power output of the boiler.
- There are two low voltage immersion heaters in the outer vessel to maintain steam pressure and water temperature of the boiler during standby for fast start-up and for avoiding material exhaustion when there are many on/off maneuvers, e.g. at so called "off-peak" operation.

## AUTOMATIC BLOWDOWN AND CHEMICAL DOSING

- The automatic blowdown system limits the conductivity of the boiler water. The blowdown losses can be recovered by using a Blowdown Separator with built-in Heat Recovery System.
- The dosing equipment maintains proper chemical content by adjusting the conductivity and pH.

# Water/steam flow diagram



# HIGH VOLTAGE STEAM SYSTEM

FEEDWATER TANK  
AND DEAERATOR

ELECTRIC BOILER

FEEDWATER PUMPS

CIRCULATION PUMPS

DOSING STATION

FLASH TANK



# PRINCIPLES OF OPERATIONS

## FEEDWATER SUPPLY

Demineralized and deaerated water is pumped from the feedwater tank into the outer vessel to maintain constant overall water volume.

## WATER CIRCULATION

The circulation pump transfers the water from the outer vessel to the inner vessel. For redundancy two pumps are installed. If the pump in operation fails, the other pump starts automatically. Water level in the electrically insulated inner vessel is regulated by the amount of water pumped in and the inner vessel control valve that allows water to drain out into the outer vessel.

## POWER AND STEAM OUTPUT

Power and steam output is determined by the water level in the inner vessel in contact with the electrodes and the conductivity of the water. Power can be regulated from 2% to 100%.

## BLOWDOWN

Automatic surface blowdown maintains the appropriate conductivity in the boiler water, and we expect efficiency loss with a blowdown recovery device to be less than 0.1%.



# ELPANNETEKNIK IMMERSION-TYPE ELECTRODE STEAM BOILERS


## HIGH ELECTRICAL STABILITY

- Elpanneteknik's Electrode Steam Boilers have no problems with foaming and arcing, because of the design, the requirement for demineralized make-up water, the strict control of boiler water conductivity and chemical additives.
- Elpanneteknik's Electrode Steam Boilers have an electrically insulated neutral point (the inner vessel), with a high resistance to earth, which limits the current to earth at a short circuit between a phase and neutral point to approximately 5A, therefore allowing our boilers to be connected directly to the common electrical grid - without using a dedicated, directly earthed, transformer.

## HIGH STEAM QUALITY AND PURITY

- Elpanneteknik's boilers are designed with steam quality in mind, with a large steam space and water surface (similar to fire-tube boilers) and low steam velocity that minimizes water droplet formation.
- The steam's quality and purity are high enough to be used as gland sealing steam in turbines in Nuclear Power Plants with a requirement for a sodium content of less than 5 ppb.
- Due to our strict control in boiler water quality, we can assure a high steam purity with a low salt content in the steam (which otherwise can cause corrosion, coatings and other problems in connected equipment).

## HIGH RELIABILITY


- The only major moving parts in our system are our circulation pumps and we can provide redundancy in the circulation system to maintain a near 100% uptime.
- Immersion-type Electrode Steam Boilers are simple in concept and in operation and do not have complicated nozzle arrangements present as in jet-/spray-type boilers that quickly wears out and require frequent maintenance to function optimally.
- Elpanneteknik's boilers meet the strict reliability requirements as dictated by Europe's largest nuclear power plant operators. 

## EASE OF MAINTENANCE

Elpanneteknik's boilers have long-life and low-maintenance electrodes and ceramic insulator designs and do not require external cranes to remove and service the boilers.



## HIGH EFFICIENCY


- Elpanneteknik's boilers utilize blowdown recovery device to minimize energy loss due to blowdown. The overall efficiency, including blowdown losses, is more than 99.9%.
- Immersion electrode boilers can operate from 2% to 100% power level with the same efficiency of close to 100%. 






# IMMERSION ELECTRODE BOILER SAFETY FEATURES

## A-TYPE ALARM FUNCTIONS THAT SHUT DOWN THE BOILER DIRECTLY VIA POWER CONNECTION:

- HighHigh pressure (also disables heating elements)
- HighHigh water level in outer vessel
- LowLow water level in outer vessel
- Circulation pumps failure (both pumps)
- Alarms from high voltage switchgear (i.e. protection devices that trips the power breaker)
- HighHigh conductivity
- Emergency Stop 

## EXAMPLES OF B-TYPE ALARM FUNCTIONS THAT WARN THE OPERATOR, BUT DON'T SHUT DOWN OPERATION:


- High pressure
- High water level in outer vessel
- Low water level in outer vessel
- Circulation pump failure
- High conductivity
- Signal out of range (for each 4-20mA transmitter signal) 



# COMPETITIVE ANALYSES


## IMMERSION VS. JET-TYPE

The main difference between Jet type and Immersion type is its use of a high-powered pump to maintain constant water pressure in the nozzle header and control output by covering a higher or lesser number of nozzles by means of a shield that is operated via drawbar and a motor actuator on top of the boiler.

The benefit of the immersion type is that you have faster start-up, more precise control, less risk of arching, thereby less maintenance cost and an inner vessel as a neutral point, increasing safety and reducing investment cost for additional transformer. Due to the benefits of immersion type, including a higher steam quality, it's the preferred solution for nuclear power plants. 

## BENEFIT OF ELPANNETEKNIK'S IMMERSION TYPE BOILERS VERSUS COMPETITORS USING SAME TECHNOLOGY

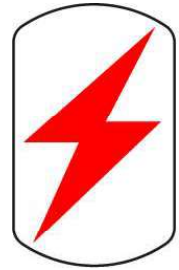
The main difference between Elpanneteknik's immersion type boilers versus its competitors using same type is a built-in demister, improved electrodes, ceramic one-piece electrode insulators with leak-free gaskets and control system.

Elpanneteknik is able to supply immersion type electrode boilers from 10 to 100 bar and electric superheating as an option. Insulated neutral point or directly connected to earth can be chosen. This provide the company the opportunity of presenting an objective analysis optimized for each customer and application. 

# ADVANTAGES

RESTORE POINT FIELD FLOW CONTROL P-34.34-3 FIX

LOCAL  
TTS P-34.34-3



# **Elpanne teknik**

**99,9% EFFICIENCY**

**NO POLLUTION - ZERO EMISSIONS**

**NO FUEL HANDLING**

**LESS INSTALLATION COST**

**HIGH RELIABILITY**

**FAST START-UP AND PRECISE  
CONTROL**

**LESS MAINTENANCE**

**UP TO 60 YEARS LIFE TIME**

# ELPANNETEKNIK HIGH VOLTAGE ELECTRODE HOT WATER BOILER

LOCAL  
TTS P-34.34-3

OUTLET

ELECTRICAL CONNECTIONS

TOP SHIELD

NEUTRAL POINT PLATE

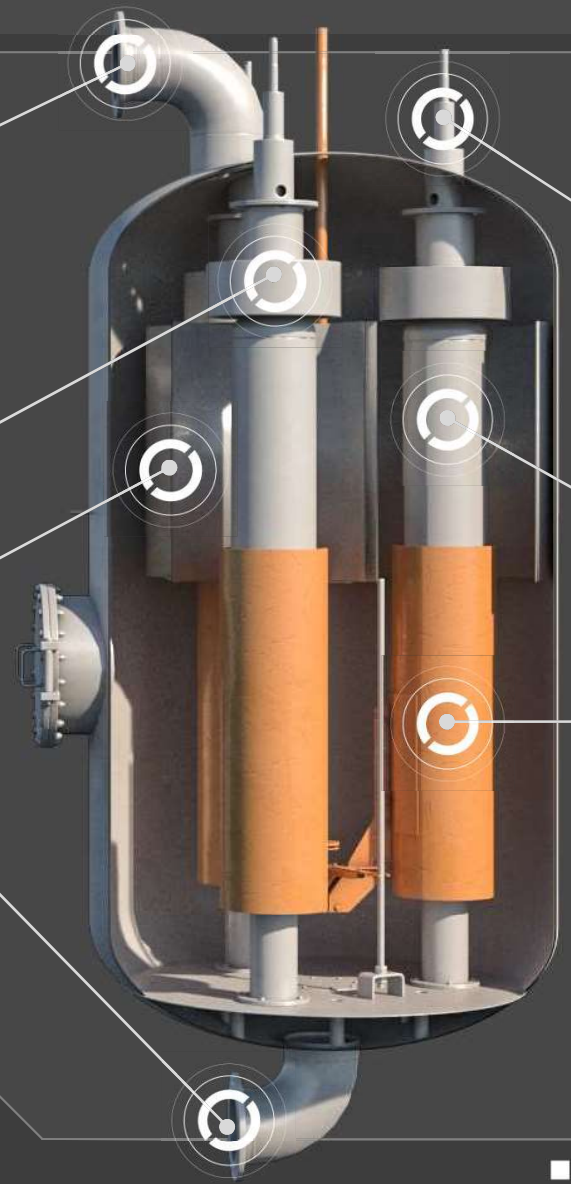
ELECTRODES

INLET

CONTROL SHIELD

THE POWER CONTROLLED BY MOVING THE CONTROL SHIELDS UP AND DOWN, LETTING MORE OR LESS CURRENT FLOW BETWEEN THE ELECTRODES AND NEUTRAL POINT PLATES.

LOCAL  
TTS P-34.34-3



# ELPANNETEKNIK HIGH VOLTAGE ELECTRODE HOT WATER BOILER

LOCAL  
TTS P-34.34-3

The boiler is made for a 3-phase connection and an operating voltage of 6-15 kv and an operating temperature of up to 120°C. For higher temperatures we supply steam boilers in combination with a steam/water heat exchanger. The boiler is y-connected with one phase connected to each electrode as installed hanging on insulators in the pressure vessel ceiling. The current is conducted directly in the water between the phase electrodes and the neutral point electrodes consisting of 3 tubes which are fixed mounted in the pressure vessel. The power depends on the size of the surface that can conduct the current between phase and neutral.

Adjustable control shields of insulating material for controlling boiler capacity output are installed on a common yoke and are placed between the phase electrodes and the neutral point. The boiler water's conductivity is adjusted for maximum power output when the electrodes are completely exposed and the feeding temperature is correct. If the power becomes too high, water is replaced for reduction of conductivity. If the power is too low, chemical dosing is performed until preferred maximum power is reached. The boilers are normally delivered with an electrically insulated neutral point, increasing safety and reducing investment cost for transformers, but can also be directly connected to earth using a dedicated transformer.

# HIGH VOLTAGE HOT WATER SYSTEM

LOCAL  
TTS P-34.34-3

PRESSURE CONTROL  
VALVES

DOSING VESSEL WITH  
DOSING PUMP

HEAT EXCHANGER

COOLING VESSEL

CIRCULATION PUMPS

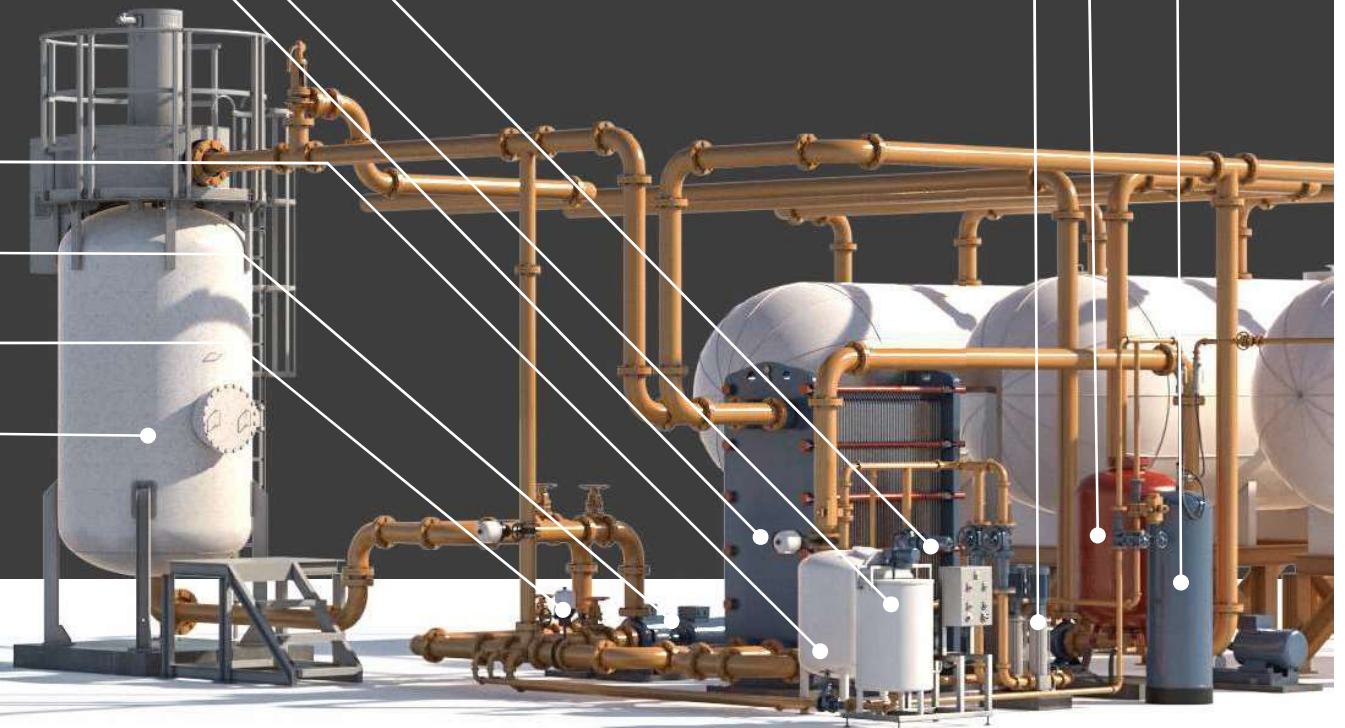
SHUNT CIRCUIT

ELECTRIC BOILER

DEMINERALIZING FILTER

EXPANSION VESSEL

PRESSURIZING PUMPS





# PRINCIPLES OF OPERATIONS – HIGH VOLTAGE ELECTRODE HOT WATER BOILER SYSTEM

Unlike competitors producing only steam- or hot water boilers, Elpannetekniks wide product range enable the company to objectively optimize solutions for each project regardless required temperature.

Elpannetekniks unique software, and less than 30 seconds from minimum to maximum load of boilers, enable the systems to be used for grid frequency balancing and for thermal energy storage. This providing opportunities for utilizing price differences peak / valley period and for balancing renewable energy to the electrical grid.

Demineralized hot water is circulated between the boiler and heat exchangers connecting towards heat accumulators for thermal energy storage and towards the energy consumers absorbing the thermal energy generated by the boiler.

Operating pressure is kept by pumping water from an expansion vessel towards the system. Two frequency controlled pumps, of which one in automatic spare, keep the operating pressure. When the operating pressure is reached, the speed is decreased. If the pressure still increases, an overflow valve open and the water is diverted to the expansion vessel.

Filling of the system is done through a demineralizing filter to receive a conductivity less than  $10\mu\text{S}/\text{cm}$  (at  $25^\circ\text{C}$ ) and a pH above 7. After filling trisodium phosphate ( $\text{Na}_3\text{PO}_4$ ) is added using a dosing unit to reach the necessary conductivity and a pH between 8.5 and 9.5.

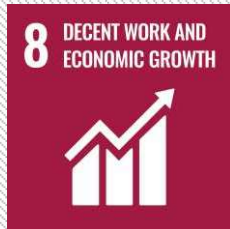
Water samples for inspection are collected through a sample cooler.



# ■ IN LINE WITH AGENDA 2030



**AFFORDABLE AND  
CLEAN ENERGY**



**DECENT WORK AND  
ECONOMICAL  
GROWTH**



**INDUSTRY,  
INNOVATION AND  
INFRASTRUCTURE**



**REDUCED  
INEQUALITIES**



**SUSTAINABLE  
CITIES AND  
COMMUNITIES**



**CLIMATE  
ACTION**



**PARTNERSHIP**





# CERTIFICATES

Meeting the highest Quality demands – even within Nuclear and Offshore



LOCAL  
TTS P:34.34-3



## CERTIFICATE

This is to certify that:

### Elpanneteknik Sweden AB

Lilla Bommen 1  
411 04 Göteborg  
Sweden



With the sites: Elpanneteknik Sweden AB, Idbäcksvägen 8, 611 38 Nyköping, Sweden

Applies a management system in accordance with:  
TUV NORD Scandinavia AB certification scheme and

### EN ISO 9001:2015

Regarding the extent and scope:

Design, manufacture and sales of electric high and low voltage boilers, for steam and hot water applications within district heating, power generation, process and marine industry.

The validity of this certificate is assured through annual surveillance audits.

Certificate No: 5749/3027605-01

Audit report number: 201811091415-247

Reviewed and certified by:

Valid from: 2018-11-14

Valid until: 2021-11-14

Jonas Jinnstrand  
Business Segment Manager  
TUV NORD Scandinavia AB  
Helsingborg, 2018-11-14

TUV NORD Scandinavia AB  
Gästbäcksvägen 20  
SE-252 27 Helsingborg  
www.tuvsord.se



Gothenburg



Shanghai

# WORLDWIDE NETWORK FOR SALES, AFTERSALES AND INSTALLATION

LET'S ACT NOW AND BRING PROSPERITY TO ALL  
WHILE PROTECTING OUR PLANET.

THANK YOU



# REFERENCE LIST

LOCAL  
TTS P-34.34-3

## Electric Steam Boilers

Customer	Installation site / type	No. of units	Installed power [kW]	Supply voltage [V]	Design pressure [bar(g)]
Ringhals AB, Väröbacka, Sweden	Ringhals Nuclear Power Plant, Väröbacka, Sweden	1	20000	6600	25
AER Group	Leningrad Nuclear Power Plant, Sosnovy Bor, Russia	4	56 000	10 000	16
Sanmen Nuclear Power Company, Ltd.	Sanmen Nuclear Power Plant, China Process steam/heating	2	62 000	10 500	20
Siemens AG, Power Generation, Germany	Olkiluoto Nuclear Power Plant, Finland Process steam/heating	2	30 000	10 000	16
Universitetet i Stavanger	Universitetet i Stavanger (University)	1	48	400	18
Calortec OY	Finland Process steam	1	18	400	10
Christ Nordic AB	Q-Med AB, Uppsala Process steam/heating	1	840	400	12
Alstom Marine, France	LNG carrier Gas heating	2	5 040	690	12
Alstom Marine, France	LNG carrier / GDF Gas heating	2	5 040	690	12
Alstom Marine, France	LNG carrier / GDF Gas heating	2	3 120	440	12
AstraZeneca	AstraZeneca, Södertälje Process steam/heating	1	25 000	11 000	32
Tärnö Bryggeri & Bränneri	Tärnö, Nyköping Distillery	1	72	400	10
Calor VVS AB	Apoteket, Umeå Clean steam production	2	800	400	18
Huddinge Sjukhus	Hospital	1	3 500	6 000	20
Dafgård AB, Linköping	Process industry	1	1 500	380	12
Barnängen AB, Stockholm	Process industry	2	3 200	380	20
Regionsjukhuset, Linköping	Hospital	1	10 000	10 000	17
Kristianstads Energiverk	Process industry	1	6 000	10 000	15
Edet AB, Lilla Edet	Process industry	1	30 000	10 000	22
Volvo Torslanda	Process industry	1	30 000	10 000	18
Österlenmejeriet, Lunnarp	Process industry	1	2 000	400	16

# REFERENCE LIST

LOCAL  
TTS P-34.34-3

## Electric Steam Boilers

Customer	Installation site / type	No. of units	Installed power [kW]	Supply voltage [V]	Design pressure [bar(g)]
Tumba Bruk AB	Process industry	1	10 000	10 000	16
Volvo Komponenter AB, Arvika	Process industry	1	4 000	10 000	12
Munkedals Pappersbruk	Process industry	1	35 000	10 000	28
Håfvreströms Pappersbruk	Process industry	1	35 000	10 000	28
Umeå Mejeri	Process industry	1	10 000	10 000	32
Bollnäs Mejeri	Process industry	1	6 000	10 000	16
Svea Choklad AB	Process industry	1	1 700	400	18
Marabou AB	Process industry	1	5 000	10 000	25
Pripps, Sundsvall	Process industry	1	1 600	380	18
Spendrups Bryggeri	Process industry	1	2 000	380	16
Strömme, Sweden	Process industry	1	6 000	10 000	18
Arla, Visby	Process industry	1	5 000	10 000	32
Fodervävnader, Borås	Process industry	1	8 000	10 000	28
Inland AB, Lilla Edet	Process industry	1	8 000	10 000	16
Arla, Norrköping	Process industry	1	5 000	10 000	23
Duni Bilå, Bengtsfors	Process industry	1	14 000	10 000	28

# REFERENCE LIST

LOCAL  
TTS P-34.34-3

## Electric Hot Water Boilers

Customer	Installation site / type	No. of units	Installed power [kW]	Supply voltage [V]	Design pressure [bar(g)]
Zhangjiakou	Zhangjiakou, Hebei, China District heating, 300 000 m <sup>2</sup>	2	24 000	10 000	130
Jingke Power Plant,	Hinggan, Inner Mongolia Load transfer, District heating	10	120 000	10 000	130
Fuxin Power Plant	Fuxin, Liaoning, China Load transfer & process heating	10	400 000	10 000	130
Shijiazhuang Trade Center	Shijiazhuang, Hebei, China District heating, 1 500 000 m <sup>2</sup>	2	60 000	10 000	130
Guazhou Clean Energy Project	Guazhou, Gansu, China District heating, 1 000 000 m <sup>2</sup>	3	120 000	10 000	130
Hebei Agricultural University, West campus	Baoding, Hebei, China District heating, 500 000 m <sup>2</sup>	3	36 000	10 000	130
Hebei Agricultural University, East campus	Baoding, Hebei, China District heating, 500 000 m <sup>2</sup>	3	36 000	10 000	130
Ji Nan Linjing	Jinan, Shandong, China District heating, 200 000 m <sup>2</sup>	2	16 000	10 000	130
Mingyang Wind Power Plant	Xilinhaote, Inner Mongolia, China District heating, 100 000 m <sup>2</sup>	1	6 000	10 000	130
Xin'anmen Power Plant	Tongliao, Inner Mongolia, China Grid balancing	6	240 000	10 000	130
Xixia Thermal Power Plant	Yinchuan, Ningxia, China Grid balancing	5	200 000	10 000	130
Shengfa Thermal Power Plant	Tongliao, Inner Mongolia, China Grid balancing	2	80 000	10 000	130
Shengfa Thermal Power Plant	Tongliao, Inner Mongolia, China Grid balancing	3	36 000	10 000	130
Jingneng Shengle Thermal Power Plant	Huhehaote, Inner Mongolia, China Grid balancing	4	160 000	10 000	130
Huolinhe Power Plant	Tongliao, Inner Mongolia, China Grid balancing	6	240 000	10 000	130
Unigas Bel, OOO	Soligorsk mini-CHP, Belarus District heating	2	20 000	10 500	130
Energos Contract AS	Kvitebjørn Varme AS, Tromsø, Norway District heating	1	11 000	11 000	130
Climeon AB	Climeon AB Hot water for machine testing	1	1 995	400	130
Boliden Mineral AB	Boliden Mineral AB, Renströmsgruvan Heating	2	2 290	690	130
General Electric (ex Alstom Power)	Hinkley Point Nuclear Power Plant, England Heating	4	5 880	690	130
Carlfors Bruk AB	Carlfors Bruk, Huskvarna, Sweden	3	900	400	130

# REFERENCE LIST

LOCAL  
TTS P-34.34-3

## Electric Hot Water Boilers

Customer	Installation site / type	No. of units	Installed power [kW]	Supply voltage [V]	Design pressure [bar(g)]
Tjaereborg Industries AS	Christiansfeld Fjernvarme, Denmark	1	2 945	690	130
Tjaereborg Industries AS	Nr. Broby Varmeværk, Denmark	1	1 470	690	130
Tjaereborg Industries AS	Egtved Varmeværk, Denmark	1	1 092	690	130
Tjaereborg Industries AS	Egtved Varmeværk, Denmark	1	2 945	690	130
S-Man	Boğaziçi Shipyard	1	807	690	120
Euro Therm AS	Fjerritslev Varmeværk, Denmark	1	12 000	10 000	110
ABB High Voltage Cables	ABB HVC, Karlskrona, Sweden	3	1 860	400	160
Tjaereborg Industries AS	Bredsten-Balle Kraftvarmeværk, Denmark	1	2 945	690	130
Tjaereborg Industries AS	E.On Præstø Varmeværk, Denmark	1	1 472	690	130
Tjaereborg Industries AS	E.On Præstø Varmeværk, Denmark	1	2 945	690	130
Tjaereborg Industries AS	Outrup Varmeværk, Denmark	1	1 092	400	130
Swedavia AB	Gothenburg Landvetter Airport	1	3 410	690	130
NVS Installation AB	Statoil, Gothenburg	1	300	400	130
MENERGO a.s	Government building, Czech Republic	2	1 994	690	130
Alfa Laval Singapore Pte Ltd	Deep sea drill rig Scarabeo 9	2	1 240	690	130
Tjaereborg Industries AS	Nørre Snede Varmeværk, Denmark	1	1 472	690	130
Tjaereborg Industries AS	Nørre Snede Varmeværk, Denmark	1	3 000	690	130
Cofely Energy Solutions BV	Delft, Holland	1	300	400	130
Tjaereborg Industries AS	Hindholms Energiverk, Denmark	2	2 944	690	130
Alfa Laval Copenhagen	Global Santa Fee. Deepwater drill ship. FW evaporator heating	1	300	460	120
Tjaereborg Industries AS	Danfoss AS, Denmark	1	240	400	160

# REFERENCE LIST

LOCAL  
TTS P-34.34-3

## Electric Hot Water Boilers

Customer	Installation site / type	No. of units	Installed power [kW]	Supply voltage [V]	Design pressure [bar(g)]
Bravida, Umeå	Volvo LV, Umeå	1	460	400	130
Alfa Laval Copenhagen	SS Frigstad Oslo. Ultra deepwater drill rig. FW evaporator heating	1	300	690	120
Boliden Mineral	Mining, Garpenberg	4	4 000	400	130
Kirby Group Ltd. Ireland	ESB Head Office, Dublin, Ireland	2	4 000	690	130
Calortec OY	Finland Process heat	1	121	400	160
Alfa Laval Copenhagen	Kala Naft, Iran. Sea platform FW evaporator heating	2	600	400	130
Ahlsell, Umeå	Volvo LV, Umeå	3	1 140	400	130
Dalkia Facilities Management AB	Stockholm Building heating	2	600	400	130
Calortec OY	Finland Process heat	1	121	400	160
Yglé, UAB	Vinius, Lithuania Building heating	1	460	400	130
Yglé, UAB	Vinius, Lithuania Building heating	1	380	400	130
Yglé, UAB	Vinius, Lithuania Building heating	1	300	400	130
Manic AB	Fredrikstad, Norway District heating	1	1 000	400	130
Galvanoservice	JiWeGalv, Sölvesborg Chemicals heating	1	380	400	130
Galvanoservice	JiWeGalv, Sölvesborg Chemicals heating	1	300	400	130
Energi E2 A/S	Avedøre PP2, Copenhagen Gas heating	2	2 940	690	100
Alfa Laval Copenhagen	Maersk, North Sea platform FW evaporator heating	1	300	400	130
Ox-Rør	Berga Navy Schools District heating	1	1 280	690	130
Yglé, UAB	Vinius, Lithuania Building heating	1	496	400	130
Interhotel Grand Hotel	Sofia, Bulgaria Building heating	1	300	400	130
Hofors Energi	Hofors Energi District heating	1	620	400	130





# Årsredovisning

för

## Elpanneteknik Sweden AB

556797-4893

Räkenskapsåret

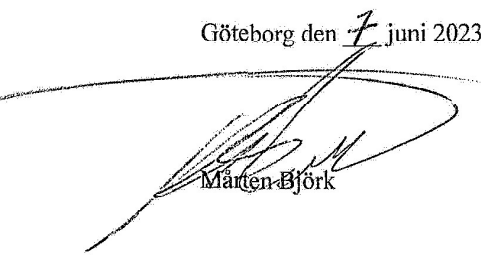
2022

### Fastställelseintyg

Undertecknad styrelseledamot i Elpanneteknik Sweden AB intygar att resultaträkningen och balansräkningen i årsredovisningen har fastställts på årsstämma den 7 juni 2023. Årsstämman beslutade att godkänna styrelsens förslag till resultatdisposition.

Jag intygar också att innehållet i årsredovisningen och revisionsberättelsen stämmer överens med originalen.

Göteborg den 7 juni 2023



Mårten Björk

**Årsredovisning**  
för  
**Elpanneteknik Sweden AB**  
556797-4893  
Räkenskapsåret  
2022

Styrelsen och verkställande direktören för Elpanneteknik Sweden AB avger följande årsredovisning för räkenskapsåret 2022.

## Förvaltningsberättelse

### Information om verksamheten

Bolaget ska bedriva konstruktion och försäljning av elpannor och kompletta pannanläggningar. Bolaget skall vidare utföra service och underhåll på värme- och ånganläggningar samt bedriva försäljning av utrustning i anslutning därtill samt därmed förenlig verksamhet.

Företaget har sitt säte i Göteborg.

### Väsentliga händelser under räkenskapsåret

Kinas fortsatta restriktioner med anledning av coronaviruset har påverkat företagets resultat negativt genom att projekt skjuts i tiden. Kina är företagets viktigaste marknad med avtalade försäljningsvolymerna till dess återförsäljare. Företaget har gynnats av beslutade infrastruktur- och miljöinvesteringar för att motverka finansiell nedgång i Europa.

Företaget har fortsatt att i den hittills viktiga kinesiska marknaden dra nytta av det integrerade samarbetet med återförsäljaren Legend Technologies (Shanghai) Co Ltd och dess nya ägare, och har genom ett brett och intensifierat engagemang från verkställande direktören ökat marknadsföringen runt hållbara energilösningar även utanför Kina.

Betydande resurser inklusive managementtid har åtgått under året för att hantera tvisten runt en tidigare exklusiv representant, ett börsnoterat företag, som begått varumärkes- och marknadsintrång. Företaget har påkallat ett skiljeförande sedan december 2020 och som nu kommer att avslutas under 2023.

Företaget har under 2022 haft en ökad mängd förfrågningar från kunder och har därmed ökat behov av resurser inom projektledning och offertframtagning.

Under andra halvåret genomfördes första etappen av det tidigare offentliggjorda ägarbytet i företaget. Börsnoterade Xizi Green Energy gick in som huvudägare genom att sitt tidigare förvärv av företagets återförsäljare Legend Technologies (Shanghai) Co Ltd i Kina. Företaget och Xizi Green Energy har redan börjat att samarbeta avseende tillverkning. Företaget har under året planerat för synergier som genomförs under 2023. Detta avses leda till betydande resurstillskott samt möjliggöra utveckling och försäljning av företagets hållbara produkter i andra delar av världen.

### Väsentliga händelser efter räkenskapsårets slut

Personalförändringar har skett inom främst management. Ny verkställande direktör har utnämnts. Kontoret i Nyköping har beslutats överlåtas. Xizi har förvärvat de återstående 20% av företagets aktier. Företaget räknar med att ordervolym gentemot den kinesiska marknaden kommer vara tillbaka på 2019 års nivå.

**Förväntad framtida utveckling samt väsentliga risker och osäkerhetsfaktorer**

De geopolitiska förutsättningarna fortsätter att vara svårbedömda men innebär också en möjlighet och bevakas därför noggrant. Synergier och ökade resurser tillsammans med Xizi Green Energy innebär stora möjligheter.

2023060919242

Pemso dokumentnyckel: 1TJ32-SSF1P-EH788-C3D55-WCZDG-TESFO

2023060919245

<b>Flerårsöversikt (Tkr)</b>	<b>2022</b>	<b>2021</b>	<b>2020</b>	<b>2019</b>
Nettoomsättning	50 592	33 417	38 500	71 224
Resultat efter finansiella poster	11 993	-6 695	-4 714	18 908
Balansomslutning	31 735	29 984	34 366	45 737
Soliditet (%)	58,8	64,0	71,4	61,7

### Förändringar i eget kapital

	<b>Aktie- kapital</b>	<b>Balanserat resultat</b>	<b>Årets resultat</b>	<b>Totalt</b>
Belopp vid årets ingång	100 000	18 303 738	796 454	<b>19 200 192</b>
Disposition enligt beslut av årsstämman:		796 454	-796 454	<b>0</b>
Utdelning		-10 000 000		<b>-10 000 000</b>
Årets resultat			7 063 134	<b>7 063 134</b>
<b>Belopp vid årets utgång</b>	<b>100 000</b>	<b>9 100 192</b>	<b>7 063 134</b>	<b>16 263 326</b>

### Förslag till vinstdisposition

Styrelsen föreslår att till förfogande stående vinstmedel (kronor):

balanserad vinst	9 100 192
årets vinst	7 063 134
	<b>16 163 326</b>
disponeras så att i ny räkning överföres	16 163 326

Företagets resultat och ställning i övrigt framgår av efterföljande resultat- och balansräkning med noter.

Panneo dokumentnyckel: 1132-SSFI-P-EH788-C3DSS-WIC2DG-TESFO

## Resultaträkning

	Not	2022-01-01 -2022-12-31	2021-01-01 -2021-12-31
	1		
Nettoomsättning		50 591 781	33 417 238
Övriga rörelseintäkter		10 498 226	2 877 432
		<b>61 090 007</b>	<b>36 294 670</b>
<b>Rörelsens kostnader</b>			
Handelsvaror		-25 996 305	-24 585 971
Övriga externa kostnader		-12 337 406	-8 700 992
Personalkostnader	2	-8 993 773	-8 210 021
Avskrivningar och nedskrivningar av materiella och immateriella anläggningstillgångar		-53 814	-56 328
Övriga rörelsekostnader		-1 701 061	-1 418 376
		<b>-49 082 359</b>	<b>-42 971 688</b>
<b>Rörelseresultat</b>		<b>12 007 648</b>	<b>-6 677 018</b>
<b>Resultat från finansiella poster</b>			
Övriga ränteintäkter och liknande resultatposter		716	1 982
Räntekostnader och liknande resultatposter		-15 377	-20 116
		<b>-14 661</b>	<b>-18 134</b>
<b>Resultat efter finansiella poster</b>		<b>11 992 987</b>	<b>-6 695 152</b>
Bokslutsdispositioner	3	-3 000 000	7 708 900
<b>Resultat före skatt</b>		<b>8 992 987</b>	<b>1 013 748</b>
Skatt på årets resultat		-1 929 853	-217 294
<b>Årets resultat</b>		<b>7 063 134</b>	<b>796 454</b>

2023060919244

Penneo dokumentryckel: 17J32-SSFP-EH788-C3D5S-WC2DG-TESFO

## Balansräkning

	Not	2022-12-31	2021-12-31
	1		
<b>TILLGÅNGAR</b>			
<b>Anläggningstillgångar</b>			
<i>Materiella anläggningstillgångar</i>			
Inventarier, verktyg och installationer	4	126 750	144 755
		<b>126 750</b>	<b>144 755</b>
<b>Summa anläggningstillgångar</b>		<b>126 750</b>	<b>144 755</b>
<b>Omsättningstillgångar</b>			
<i>Varulager m m</i>			
Färdiga varor och handelsvaror		2 952 349	2 803 408
		<b>2 952 349</b>	<b>2 803 408</b>
<i>Kortfristiga fordringar</i>			
Kundfordringar		4 197 667	4 030 671
Övriga fordringar		1 315 845	1 087 645
Upparbetad men ej fakturerad intäkt	5	7 181 991	5 711 919
Förutbetalda kostnader och upplupna intäkter		4 165 105	769 966
		<b>16 860 608</b>	<b>11 600 201</b>
<i>Kassa och bank</i>	6	11 795 344	15 435 501
<b>Summa omsättningstillgångar</b>		<b>31 608 301</b>	<b>29 839 110</b>
<b>SUMMA TILLGÅNGAR</b>		<b>31 735 051</b>	<b>29 983 865</b>

2023060919245

Penneo dokumentnyckel: T1J32-55F1P-EH7B8-C3D5S-WC2DG-TESFO



## Balansräkning

Not  
1

2022-12-31

2021-12-31

### EGET KAPITAL OCH SKULDER

#### Eget kapital

##### *Bundet eget kapital*

Aktiekapital (1 000 aktier)

100 000

100 000

**100 000**

**100 000**

##### *Fritt eget kapital*

Balanserad vinst eller förlust

9 100 192

18 303 738

Årets resultat

7 063 134

796 454

**16 163 326**

**19 100 192**

**Summa eget kapital**

**16 263 326**

**19 200 192**

Obeskattade reserver

7

3 000 000

0

#### Kortfristiga skulder

Leverantörsskulder

3 664 837

2 349 308

Aktuella skatteskulder

1 947 950

0

Övriga skulder

5 909 320

594 739

Fakturerad men ej upparbetad intäkt

5

0

6 491 790

Upplupna kostnader och förutbetalda intäkter

949 618

1 347 836

**Summa kortfristiga skulder**

**12 471 725**

**10 783 673**

**SUMMA EGET KAPITAL OCH SKULDER**

**31 735 051**

**29 983 865**

## Noter

### Not 1 Redovisnings- och värderingsprinciper

#### Allmänna upplysningar

Årsredovisningen är upprättad i enlighet med årsredovisningslagen och BFNAR 2012:1 Årsredovisning och koncernredovisning (K3).

Fordringar och skulder i utländsk valuta har värderats till balansdagens kurs. Kursvinster och kursförluster på rörelsefordringar och rörelseskulder redovisas i rörelseresultatet medan kursvinster och kursförluster på finansiella fordringar och skulder redovisas som finansiella poster.

Redovisningsprinciperna är oförändrade jämfört med föregående år.

#### Intäktsredovisning

Intäkter har tagits upp till verkligt värde av vad som erhållits eller kommer att erhållas och redovisas i den omfattning det är sannolikt att de ekonomiska fördelarna kommer att tillgodogöras bolaget och intäkterna kan beräknas på ett tillförlitligt sätt.

Vid försäljning av varor redovisas normalt inkomsten som intäkt när de väsentliga förmåner och risker som är förknippade med ägandet av varan har överförts från företaget till köparen.

#### Pågående entreprenadarbeten och liknande

Inkomster från uppdrag till fast pris redovisas som intäkt enligt uppdragens respektive färdigställandegrad, så kallad successiv vinstavräkning. Färdigställandegraden fastställs huvudsakligen genom att jämföra nedlagda uppdragsutgifter med totala uppdragsutgifter.

När utfallet kan beräknas på ett tillförlitligt sätt redovisas uppdragsinkomsten och hänförliga uppdragsutgifter i resultaträkningen med utgångspunkt från färdigställandegraden av aktiviteterna på balansdagen.

Om det ekonomiska utfallet av ett uppdrag inte kan beräknas på ett tillförlitligt sätt redovisas en intäkt endast med ett belopp som motsvarar de uppkomna uppdragsutgifter som sannolikt kommer att ersättas av beställaren. Om det är sannolikt att de totala uppdragsutgifterna kommer att överstiga den totala uppdragsinkomsten från ett uppdrag redovisas den befarade förlusten som en kostnad omgående i resultaträkningen.

I balansräkningen jämförs redovisade intäkter med de belopp som fakturerats beställaren under samma period. Om de fakturerade beloppen överstiger den redovisade intäkten utgör mellanskillnaden en skuld, vilken redovisas som fakturerad men ej upparbetad intäkt. Om intäkten överstiger de fakturerade beloppen utgör mellanskillnaden en fordran vilken redovisas som upparbetad men ej fakturerad intäkt.

### Redovisningsprinciper för enskilda balansposter

#### Immateriella tillgångar

Företaget redovisar internt upparbetade immateriella anläggningstillgångar enligt aktiveringsmodellen. Det innebär att samtliga utgifter som avser framtagandet av en internt upparbetad immateriell anläggningstillgång aktiveras och skrivs av under tillgångens beräknade nyttjandeperiod, under förutsättningarna att kriterierna i BFNAR 2012:1 är uppfyllda.

### **Anläggningstillgångar**

Immateriella och materiella anläggningstillgångar redovisas till anskaffningsvärde minskat med ackumulerade avskrivningar enligt plan och eventuella nedskrivningar.

Avskrivning sker linjärt över den förväntade nyttjandeperioden med hänsyn till väsentligt restvärde. Följande avskrivningsprocent tillämpas:

Balanserade utgifter för utvecklingsarbeten	20%
---	-----

#### **Materiella anläggningstillgångar % per år.**

Maskiner och andra tekniska anläggningar	20%
Inventarier, verktyg och installationer	20%

### **Leasingavtal**

Företaget redovisar samtliga leasingavtal, såväl finansiella som operationella, som operationella leasingavtal. Operationella leasingavtal redovisas som en kostnad linjärt över leasingperioden.

### **Varulager**

Varulagret har värderats till det lägsta av dess anskaffningsvärde och dess nettoförsäljningsvärde på balansdagen. Med nettoförsäljningsvärde avses varornas beräknade försäljningspris minskat med försäljningskostnader. Den valda värderingsmetoden innebär att inkurans i varulagret har beaktats.

### **Inkomstskatter**

#### **Aktuell skatt**

Aktuell skatt avser inkomstskatt för innevarande räkenskapsår samt den del av tidigare räkenskapsårs inkomstskatt som ännu inte redovisats. Aktuell skatt beräknas utifrån den skattesats som gäller per balansdagen.

### **Ersättningar till anställda**

Ersättningar till anställda avser alla former av ersättningar som företaget lämnar till de anställda. Kortfristiga ersättningar utgörs av bland annat löner, betald semester, betald frånvaro, bonus och ersättning efter avslutad anställning (pension). Kortfristiga ersättningar redovisas som kostnad och en skuld då det finns en legal eller informell förpliktelse att betala ut en ersättning till följd av en tidigare händelse och en tillförlitlig uppskattning av beloppet kan göras.

### **Nyckeltalsdefinitioner**

Nettoomsättning

Rörelsens huvudintäkter, fakturerade kostnader, sidointäkter samt intäktskorrigeringar.

Resultat efter finansiella poster

Resultat efter finansiella intäkter och kostnader men före bokslutsdispositioner och skatter.

Balansomslutning

Företagets samlade tillgångar.

Soliditet (%)

Justerat eget kapital (eget kapital och obeskattade reserver med avdrag för uppskjuten skatt) i procent av balansomslutning.

2023060919249

## Not 2 Anställda och personalkostnader

	2022	2021
<b>Medelantalet anställda</b>		
Kvinnor	2	2
Män	6	8
	<b>8</b>	<b>10</b>

## Not 3 Bokslutsdispositioner

	2022	2021
Avsättning till periodiseringsfond	3 000 000	0
Återföring från periodiseringsfond	0	-7 708 900
	<b>3 000 000</b>	<b>-7 708 900</b>

## Not 4 Inventarier, verktyg och installationer

	2022-12-31	2021-12-31
Ingående anskaffningsvärden	567 195	535 337
Inköp	56 017	31 858
Försäljningar/utrangeringar	-50 523	0
<b>Utgående ackumulerade anskaffningsvärden</b>	<b>572 689</b>	<b>567 195</b>
Ingående avskrivningar	-422 439	-366 112
Försäljningar/utrangeringar	39 086	0
Årets avskrivningar	-62 586	-56 328
<b>Utgående ackumulerade avskrivningar</b>	<b>-445 939</b>	<b>-422 440</b>
<b>Utgående redovisat värde</b>	<b>126 750</b>	<b>144 755</b>

## Not 5 Upparbetad men ej fakturerad intäkt

	2022-12-31	2021-12-31
Aktiverade nedlagda utgifter	11 663 279	5 711 919
Fakturerade belopp	-4 481 288	-6 491 790
	<b>7 181 991</b>	<b>-779 871</b>

2023060919250

**Not 6 Checkräkningskredit**

	2022-12-31	2021-12-31
Beviljat belopp på checkräkningskredit uppgår till	0	2 000 000
Utnyttjad kredit uppgår till	0	0

**Not 7 Obeskattade reserver**

	2022-12-31	2021-12-31
Periodiseringsfond 2022	3 000 000	0
	<b>3 000 000</b>	<b>0</b>
Uppskjuten skatt avseende obeskattade reserver	0	0

**Not 8 Ställda säkerheter**

	2022-12-31	2021-12-31
<b>För övriga långfristiga skulder:</b>		
Företagsinteckning	5 136 000	5 136 000
Spärrade bankmedel	3 940 797	3 621 590
	<b>9 076 797</b>	<b>8 757 590</b>

2023060919251

Göteborg, signatur enligt signaturblad

Mårten Björk  
Verkställande direktör

Jing Zhao

Lin Jiagen

Pierre Dicksson

Min revisionsberättelse har lämnats enligt signaturblad

Tobias Benne  
Godkänd revisor

# Revisionsberättelse

Till bolagsstämman i Elpanneteknik Sweden AB  
Org.nr 556797-4893

## Rapport om årsredovisningen

### *Uttalanden*

Jag har utfört en revision av årsredovisningen för Elpanneteknik Sweden AB för år 2022.

Enligt min uppfattning har årsredovisningen upprättats i enlighet med årsredovisningslagen och ger en i alla väsentliga avseenden rättvisande bild av Elpanneteknik Sweden ABs finansiella ställning per den 2022-12-31 och av dess finansiella resultat för året enligt årsredovisningslagen. Förvaltningsberättelsen är förenlig med årsredovisningens övriga delar.

Jag tillstyrker därför att bolagsstämman fastställer resultaträkningen och balansräkningen.

### *Grund för uttalanden*

Jag har utfört revisionen enligt International Standards on Auditing (ISA) och god revisionssed i Sverige. Mitt ansvar enligt dessa standarder beskrivs närmare i avsnittet *Revisorns ansvar*. Jag är oberoende i förhållande till Elpanneteknik Sweden AB enligt god revisorssed i Sverige och har i övrigt fullgjort mitt yrkesetiska ansvar enligt dessa krav.

Jag anser att de revisionsbevis jag har inhämtat är tillräckliga och ändamålsenliga som grund för mina uttalanden.

### *Styrelsens och verkställande direktörens ansvar*

Det är styrelsen och verkställande direktören som har ansvaret för att årsredovisningen upprättas och att den ger en rättvisande bild enligt årsredovisningslagen. Styrelsen och verkställande direktören ansvarar även för den interna kontroll som de bedömer är nödvändig för att upprätta en årsredovisning som inte innehåller några väsentliga felaktigheter, vare sig dessa beror på oegentligheter eller misstag.

Vid upprättandet av årsredovisningen ansvarar styrelsen och verkställande direktören för bedömningen av bolagets förmåga att fortsätta verksamheten. De upplyser, när så är tillämpligt, om förhållanden som kan påverka förmågan att fortsätta verksamheten och att använda antagandet om fortsatt drift. Antagandet om fortsatt drift tillämpas dock inte om styrelsen och verkställande direktören avser att likvidera bolaget, upphöra med verksamheten eller inte har något realistiskt alternativ till att göra något av detta.

### *Revisorns ansvar*

Mina mål är att uppnå en rimlig grad av säkerhet om huruvida årsredovisningen som helhet inte innehåller några väsentliga felaktigheter, vare sig dessa beror på oegentligheter eller misstag, och att lämna en revisionsberättelse som innehåller mina uttalanden. Rimlig säkerhet är en hög grad av säkerhet, men är ingen garanti för att en revision som utförs enligt ISA och god revisionsmed i Sverige alltid kommer att upptäcka en väsentlig felaktighet om en sådan finns. Felaktigheter kan uppstå på grund av oegentligheter eller misstag och anses vara väsentliga om de enskilt eller tillsammans rimligen kan förväntas påverka de ekonomiska beslut som användare fattar med grund i årsredovisningen.

Som del av en revision enligt ISA använder jag professionellt omdöme och har en professionellt skeptisk inställning under hela revisionen. Dessutom:

- identifierar och bedömer jag riskerna för väsentliga felaktigheter i årsredovisningen, vare sig dessa beror på oegentligheter eller misstag, utformar och utför granskningsåtgärder bland annat utifrån dessa risker och inhämtar revisionsbevis som är tillräckliga och ändamålsenliga för att utgöra en grund för mina uttalanden. Risken för att inte upptäcka en väsentlig felaktighet till följd av oegentligheter är högre än för en väsentlig felaktighet som beror på misstag, eftersom oegentligheter kan innefatta agerande i maskopi, förfalskning, avsiktliga utelämnanden, felaktig information eller åsidosättande av intern kontroll.

- skaffar jag mig en förståelse av den del av bolagets interna kontroll som har betydelse för min revision för att utforma granskningsåtgärder som är lämpliga med hänsyn till omständigheterna, men inte för att uttala mig om effektiviteten i den interna kontrollen.

- utvärderar jag lämpligheten i de redovisningsprinciper som används och rimligheten i styrelsens och verkställande direktörens uppskattningar i redovisningen och tillhörande upplysningar.

- drar jag en slutsats om lämpligheten i att styrelsen och verkställande direktören använder antagandet om fortsatt drift vid upprättandet av årsredovisningen. Jag drar också en slutsats, med grund i de inhämtade revisionsbevisen, om huruvida det finns någon väsentlig osäkerhetsfaktor som avser sådana händelser eller förhållanden som kan leda till betydande tvivel om bolagets förmåga att fortsätta verksamheten. Om jag drar slutsatsen att det finns en väsentlig osäkerhetsfaktor, måste jag i revisionsberättelsen fästa uppmärksamheten på upplysningarna i årsredovisningen om den väsentliga osäkerhetsfaktorn eller, om sådana upplysningar är otillräckliga, modifiera uttalandet om årsredovisningen. Mina slutsatser baseras på de revisionsbevis som inhämtas fram till datumet för revisionsberättelsen. Dock kan framtida händelser eller förhållanden göra att ett bolag inte längre kan fortsätta verksamheten.

- utvärderar jag den övergripande presentationen, strukturen och innehållet i årsredovisningen, däribland upplysningarna, och om årsredovisningen återger de underliggande transaktionerna och händelserna på ett sätt som ger en rättvisande bild.

Jag måste informera styrelsen om bland annat revisionens planerade omfattning och inriktning samt tidpunkten för den. Jag måste också informera om betydelsefulla iakttagelser under revisionen, däribland de eventuella betydande brister i den interna kontrollen som jag identifierat.

## Rapport om andra krav enligt lagar och andra författningar

### *Uttalanden*

Utöver min revision av årsredovisningen har jag även utfört en revision av styrelsens och verkställande direktörens förvaltning för Elpanneteknik Sweden AB för räkenskapsåret 2022 samt av förslaget till dispositioner beträffande bolagets vinst eller förlust.

Jag tillstyrker att bolagsstämman disponerar vinsten enligt förslaget i förvaltningsberättelsen och beviljar styrelsens ledamöter och verkställande direktören ansvarsfrihet för räkenskapsåret.

### *Grund för uttalanden*

Jag har utfört revisionen enligt god revisionssed i Sverige. Mitt ansvar enligt denna beskrivs närmare i avsnittet Revisorns ansvar. Jag är oberoende i förhållande till Elpanneteknik Sweden AB enligt god revisorssed i Sverige och har i övrigt fullgjort mitt yrkesetiska ansvar enligt dessa krav.

Jag anser att de revisionsbevis jag har inhämtat är tillräckliga och ändamålsenliga som grund för mina uttalanden.

### *Styrelsens och verkställande direktörens ansvar*

Det är styrelsen som har ansvaret för förslaget till dispositioner beträffande bolagets vinst eller förlust. Vid förslag till utdelning innefattar detta bland annat en bedömning av om utdelningen är försvarlig med hänsyn



till de krav som bolagets verksamhetsart, omfattning och risker ställer på storleken av bolagets egna kapital, konsolideringsbehov, likviditet och ställning i övrigt.

Styrelsen ansvarar för bolagets organisation och förvaltningen av bolagets angelägenheter. Detta innefattar bland annat att fortlöpande bedöma bolagets ekonomiska situation och att tillse att bolagets organisation är utformad så att bokföringen, medelsförvaltningen och bolagets ekonomiska angelägenheter i övrigt kontrolleras på ett betryggande sätt. Verkställande direktören ska sköta den löpande förvaltningen enligt styrelsens riktlinjer och anvisningar och bland annat vidta de åtgärder som är nödvändiga för att bolagets bokföring ska fullgöras i överensstämmelse med lag och för att medelsförvaltningen ska skötas på ett betryggande sätt.

#### **Revisorns ansvar**

Mitt mål beträffande revisionen av förvaltningen, och därmed mitt uttalande om ansvarsfrihet, är att inhämta revisionsbevis för att med en rimlig grad av säkerhet kunna bedöma om någon styrelseledamot eller verkställande direktören i något väsentligt avseende:

- företagit någon åtgärd eller gjort sig skyldig till någon försummelse som kan föranleda ersättningsskyldighet mot bolaget, eller

- på något annat sätt handlat i strid med aktiebolagslagen, årsredovisningslagen eller bolagsordningen.

Mitt mål beträffande revisionen av förslaget till dispositioner av bolagets vinst eller förlust, och därmed mitt uttalande om detta, är att med rimlig grad av säkerhet bedöma om förslaget är förenligt med aktiebolagslagen.

Rimlig säkerhet är en hög grad av säkerhet, men ingen garanti för att en revision som utförs enligt god revisionssed i Sverige alltid kommer att upptäcka åtgärder eller försummelser som kan föranleda ersättningsskyldighet mot bolaget, eller att ett förslag till dispositioner av bolagets vinst eller förlust inte är förenligt med aktiebolagslagen.

Som en del av en revision enligt god revisionssed i Sverige använder jag professionellt omdöme och har en professionellt skeptisk inställning under hela revisionen. Granskningen av förvaltningen och förslaget till dispositioner av bolagets vinst eller förlust grundar sig främst på revisionen av räkenskaperna. Vilka tillkommande granskningsåtgärder som utförs baseras på min professionella bedömning med utgångspunkt i risk och väsentlighet. Det innebär att jag fokuserar granskningen på sådana åtgärder, områden och förhållanden som är väsentliga för verksamheten och där avsteg och överträdelser skulle ha särskild betydelse för bolagets situation. Jag går igenom och prövar fattade beslut, beslutsunderlag, vidtagna åtgärder och andra förhållanden som är relevanta för mitt uttalande om ansvarsfrihet. Som underlag för mitt uttalande om styrelsens förslag till dispositioner beträffande bolagets vinst eller förlust har jag granskat om förslaget är förenligt med aktiebolagslagen.

Stockholm, signatut enligt signaturblad

\_\_\_\_\_  
Tobias Benne  
Godkänd revisor

# PENNEO

Signaturen i detta dokument är juridiskt bindande. Dokumentet är signerat genom Penneo™ för säker digital signering. Tecknarnas identitet har lagrats, och visas nedan.

"Med min signatur bekräftar jag innehållet och alla datum i detta dokumentet."

**Jing Zhao**

VD

Serienummer: [jeanne@elpanneteknik.com](mailto:jeanne@elpanneteknik.com)

IP: 94.191.xxx.xxx

2023-05-28 13:40:37 UTC



**PIERRE DICKSSON (SSN-validerad)**

Styrelseledamot

Serienummer: 19631120xxxx

IP: 217.138.xxx.xxx

2023-05-31 16:16:59 UTC



**MÅRTEN BJÖRK (SSN-validerad)**

Styrelseledamot

Serienummer: 19630703xxxx

IP: 83.140.xxx.xxx

2023-06-01 16:54:01 UTC



**Lin Jiagen**

Styrelseledamot

Serienummer: [lin.jiagen@xizice.com](mailto:lin.jiagen@xizice.com)

IP: 39.144.xxx.xxx

2023-06-05 10:49:42 UTC



**Claes Tobias Benne (SSN-validerad)**

Godkänd revisor

Serienummer: 19661003xxxx

IP: 80.72.xxx.xxx

2023-06-05 11:01:22 UTC



Penneo dokumentnyckel: 1TJ32-55F1P-EH7BB-C3D55-WC2DG-TE5FO

Detta dokument är digitalt signerat genom Penneo.com. Den digitala signeringsdatan i dokumentet är säkrad och validerad genom det datogenererade hashvärdet hos det originella dokumentet. Dokumentet är låst och tidsstämplat med ett certifikat från en betrodd tredje part. All kryptografisk information är innesluten i denna PDF, för framtida validering om så krävs.

#### Hur man verifierar originaliteten hos dokumentet

Detta dokument är skyddat genom ett Adobe CDS certifikat. När du öppnar

dokumentet i Adobe Reader bör du se att dokumentet är certifierat med **Penneo e-signature service** <[penneo@penneo.com](mailto:penneo@penneo.com)> Detta garanterar att dokumentets innehåll inte har ändrats.

Du kan verifiera den kryptografiska informationen i dokumentet genom att använda Penneos validator, som finns på <https://penneo.com/validator>

Elpanneteknik Sweden AB  
556797-4893  
Räkenskapsår 2023-01-01 - 2023-12-31  
Period 2023-01-01 - 2023-12-31

# Resultatrapport ÅRL

Utskrivet 2024-04-04 09:33  
Senaste vernr A 549 B 1247 D 12 I 120 J  
9 K 113 L 1247 M 12 P 410 Y 331

	Period	Accumulerat	Period fg år
<b>RÖRELSENS INTÄKTER</b>			
<b>Nettoomsättning</b>			
3001	Sales within Sweden, 25% VAT	82 763,52	9 400,00
3004	Sales within Sweden, VAT exempt	372,00	0,00
3101	Sales Legend	11 281 072,13	0,00
3105	Sales Outside EU	16 292 298,26	25 735 299,03
3108	Sales of goods to other Country within EU, no VAT	12 088 777,12	4 927 094,68
3111	Project goods SE 25% VAT	1 694 602,94	420 000,00
3113	Projects goods EU no VAT	72 703,00	109 983,00
3119	Project goods (control account)	0,00	6 991 968,83
3121	Spareparts goods 25% VAT	123 606,46	384 987,16
3123	Spare parts goods EU ,VAT exempt	509 630,55	441 745,43
3124	Spare parts goods EXP, VAT exempt	98 231,28	790 861,64
3128	Spare parts goods Vessels, VAT exempt	571 583,27	10 183,85
3133	Serviceorder to other EU Countries, VAT exempt	335 964,14	0,00
3300	Sales of Services outside Sweden	0,00	301 040,00
3305	Sales of Services to non-EU	5 282 104,80	7 361 446,95
3308	Sales of Services to other EU	622 173,77	1 978 878,51
3520	Invoiced shipping costs	3 290,00	6 689,00
3521	Invoiced freight, EU countries	10 481,02	11 553,48
3522	Invoiced freight, export	0,00	139 221,72
3540	Faktureringsavgifter	0,00	293,00
3590	Other invoiced costs	0,00	1 250,00
3740	Cent rounding	4 247,81	-9,55
3790	Other revenue corrections	-420 581,33	969 892,96
<b>Summa nettoomsättning</b>		<b>48 653 320,74</b>	<b>50 591 779,69</b>
<b>Övriga rörelseintäkter</b>			
3909	Other operating income (control account)	-195 776,79	1 759 610,46
3922	Licence fees and royalties	3 454 444,44	6 541 433,32
3960	Exchange gains on operating receivables and liabilities	1 957 649,33	2 191 042,55
3980	Government assistance etc. received	2 654,00	0,00
3997	Statutory sick pay	0,00	6 140,00
3999	Other operating income	64 740,83	0,00
<b>Summa övriga rörelseintäkter</b>		<b>5 283 711,81</b>	<b>10 498 226,33</b>
<b>SUMMA RÖRELSENS INTÄKTER</b>		<b>53 937 032,55</b>	<b>61 090 006,02</b>
<b>RÖRELSENS KOSTNADER</b>			
<b>Råvaror och förnödenheter</b>			
4000	Inköp av varor från Sverige	-159 252,00	0,00
4111	Purchases of goods from Sweden, 25 % VAT	-18 071 078,85	-10 910 376,45
4113	Purchases of goods from other EU countries, 25 % VAT	-9 992 679,31	-4 502 328,81
4114	Import of goods to Projects	16 670,41	-386 628,58
4115	Purchase to projects, VAT exempt	-3 328 290,41	-1 370 750,54
4119	Goods to projects (account control)	0,00	807 292,73
4121	Spare parts purchased in Sweden, 25 % VAT	-292 086,51	-716 567,04
4123	Purchases of spare parts from other EU countries, 25 % VAT	-883 146,84	-531 747,43
4131	Goods purchased in Sweden for Serviceorder, 25 % VAT	0,00	-14 384,00
4425	Inköp tjänster i Sverige,omv skatt	-9 424,00	0,00
4515	Purchases of goods from other EU countries, 25 % VAT	-2 186 688,06	-51 524,04

# Resultatrapport ÅRL

		Period	Akkumulerat	Period fg år
4531	Purchase of services from a country outside the EU, 25 % VAT	-898 784,52	-898 784,52	-1 202 972,76
4535	Purchases of services from other EU countries, 25 % VAT	-3 051 298,36	-3 051 298,36	-1 854 269,38
4538	Purchases of services from other EU countries, VAT exempt	0,00	0,00	-105 915,20
4545	Import of goods, 25 % VAT	-1 526 584,00	-1 526 584,00	-379 876,00
4549	Counter account Import	1 526 584,00	1 526 584,00	379 876,00
4599	Purchase of services , (control account)	1 622 780,17	1 622 780,17	740 344,01
4610	construction services	0,00	0,00	-22 457,00
4611	Sub-contracted work Projects 25 % VAT	-6 966 643,23	-6 966 643,23	-4 305 798,37
4612	Freight cost projects	-519 422,30	-519 422,30	-637 997,16
4613	Sub-contracted work for Projects purchased from EU	0,00	0,00	-7 269,39
4614	Sub-contracted work for projects purchased outside EU	0,00	0,00	-45 067,44
4900	Change in inventories	9 681 115,40	9 681 115,40	-877 887,90
<b>Summa råvaror och förnödenheter</b>		<b>-35 038 228,41</b>	<b>-35 038 228,41</b>	<b>-25 996 304,75</b>
<b>BRUTTOVINST</b>		<b>18 898 804,14</b>	<b>18 898 804,14</b>	<b>35 093 701,27</b>
<b>Övriga externa kostnader</b>				
5010	Rent Bankeryd	-38 884,30	-38 884,30	-303 153,03
5011	Rent Gothenburg	-1 268 585,76	-1 268 585,76	-1 157 600,15
5014	Rent storage space and Container	-687 047,01	-687 047,01	-455 105,00
5015	Rented garages	-35 880,03	-35 880,03	-19 888,81
5020	Electricity for lighting	-45 308,44	-45 308,44	-47 510,72
5050	Fittings belonging to premises	-15 534,26	-15 534,26	-21 915,46
5060	Cleaning and refuse collection	-51 130,57	-51 130,57	-91 652,86
5210	Hire of machinery	0,00	0,00	-14 000,00
5215	Maintenace costs for office machines	-3 822,50	-3 822,50	0,00
5410	Consumable equipment	-122 684,98	-122 684,98	-195 383,19
5420	Computer software	-265 834,26	-265 834,26	-152 547,84
5421	Computer software purchased from EU, reverse charge	-10 791,38	-10 791,38	-15 789,20
5440	Packaging materials	-54 559,76	-54 559,76	-93 635,45
5460	Consumable equipment	-20 011,55	-20 011,55	-28 289,55
5480	Protective gear - staff	-10 865,17	-10 865,17	-32 304,56
5500	Repairs and maintenance	-8 737,50	-8 737,50	0,00
5611	Fuel costs - rental cars	0,00	0,00	-3 206,36
5612	Tax - rental cars	-1 147,16	-1 147,16	-13 484,80
5613	Maintenace - rental cars	-18 597,77	-18 597,77	-48 275,84
5615	Leasing fees - rental cars	-79 235,51	-79 235,51	-47 759,94
5631	Truck insurance	-2 020,32	-2 020,32	-2 143,43
5710	Shipping costs	-304 990,66	-304 990,66	-312 099,11
5711	Shipping cost export	0,00	0,00	-42 301,20
5720	Customs and forwarding costs etc.	-44 145,36	-44 145,36	-334,00
5800	Travel expenses	-1 087 974,84	-1 087 974,84	-188 780,29
5820	Rental cars	-25 539,54	-25 539,54	-35 308,76
5831	Använd 5800. Kost och logi, sverige	0,00	0,00	-12 620,54
5832	Använd 5800. Kost och logi utomlands	0,00	0,00	-5 631,96
5890	Använd 5800. Övriga resekostnader	-680,19	-680,19	-1 448,11
5930	Advertising matter and direct marketing	-20 476,31	-20 476,31	0,00
5940	Exhibitions and trade fairs	-4 250,50	-4 250,50	-16,00
6050	Sales commissions	0,00	0,00	-2 350,00
6071	Sales expenses, deductible	0,00	0,00	-7 780,20
6072	Sales expenses, non deductible	-10 474,74	-10 474,74	-18 426,29
6080	Bank guarantees	-61 278,46	-61 278,46	-56 014,00
6110	Office supplies	0,00	0,00	-1 437,26
6200	Telecommunications	-64 089,22	-64 089,22	-78 544,08

		Period	Akkumulerat	Period fg år
6212	Använd 6200. Mobiltelefon	0,00	0,00	-174,00
6230	Internet	-32 632,80	-32 632,80	-58 154,12
6250	Stamps	-428,60	-428,60	-1 239,20
6310	Company insurances	-186 168,03	-186 168,03	-107 076,95
6360	Garantikostnader	-438,20	-438,20	0,00
6370	Security services	-6 092,77	-6 092,77	-10 207,07
6420	Auditing fees	-77 200,00	-77 200,00	-80 324,75
6424	Other services , auditor	-8 500,00	-8 500,00	-4 037,62
6490	Other costs of administration	-425,00	-425,00	-4 295,25
6530	Accounting fees	-35 753,50	-35 753,50	-57 821,50
6531	Accountancy services	-18 088,13	-18 088,13	-44 957,00
6540	IT-Services	-242 697,27	-242 697,27	-171 854,85
6550	Consulting fees	-192 000,00	-192 000,00	-1 152 000,00
6551	Consulting fees others	-2 826 454,52	-2 826 454,52	-1 398 614,29
6552	Consulting fees Technique	-23 775,37	-23 775,37	-367 445,25
6560	Service charges to trade associations	-14 178,03	-14 178,03	-9 794,54
6570	Bank fees	-28 735,44	-28 735,44	-32 311,83
6580	Court costs and attorneys' fees	-13 256 389,75	-13 256 389,75	-5 308 658,73
6590	Other external services	0,00	0,00	-7 626,44
6820	Temporary employees, warehouse	-5 177,65	-5 177,65	0,00
6910	License fee and royalties	-29 246,00	-29 246,00	0,00
6940	Inspection and testing charges, stamp duty	-4 738,00	-4 738,00	-9 527,00
6970	Newspapers and other literature	0,00	0,00	-2 921,05
6980	Association fees, non-tax- deductible	-7 564,50	-7 564,50	-850,00
6981	Association fees, tax-deductible	-3 678,50	-3 678,50	0,00
6990	Other external expenses	-1 000,00	-1 000,00	0,00
6992	Other external expenses, non tax-deductible	-2 027,75	-2 027,75	-776,07
<b>Summa övriga externa kostnader</b>		<b>-21 367 967,86</b>	<b>-21 367 967,86</b>	<b>-12 337 405,50</b>
<b>Personalkostnader</b>				
7010	Salaries	-351 722,48	-351 722,48	-27 000,00
7081	Sjuklöner till kollektivanställda	-30 403,04	-30 403,04	0,00
7082	Semesterlön kollektivanställda	-32 978,48	-32 978,48	0,00
7210	Salaries	-3 787 938,99	-3 787 938,99	-5 768 622,38
7211	Employee's cost in project	-1 427 222,50	-1 427 222,50	-903 656,00
7240	Directors' remuneration	-145 732,50	-145 732,50	-194 190,00
7281	Statutory sick pay to white-collar employees	-32 558,20	-32 558,20	-40 640,63
7285	Holiday pay to white-collar employees	-583 024,52	-583 024,52	-522 642,02
7321	Tax-exempt subsistence allowances, Sweden	-585,00	-585,00	-8 772,00
7323	Tax-exempt subsistence allowances, overseas	-16 984,51	-16 984,51	-4 173,18
7331	Mileage allowances, tax-exempt	0,00	0,00	-4 970,65
7385	Costs of free car	-21 344,00	-21 344,00	-128 569,00
7397	Correction account, employee's cost in Project	1 427 222,50	1 427 222,50	903 656,00
7398	Benefits	-34 952,28	-34 952,28	-40 243,16
7399	Correction account, benefits	56 296,28	56 296,28	168 812,16
7412	Individual pension insurance premiums	-413 868,00	-413 868,00	-367 241,00
7500	Sociala och andra avgifter enligt lag och avtal (gruppkonto)	0,00	0,00	-2 195,55
7510	Employer contributions	-1 499 100,00	-1 499 100,00	-1 798 218,63
7519	Statutory social security contributions on holiday pay and wage/salary liabilities	-37 210,32	-37 210,32	35 805,43
7520	Employer Contributions 16,36 %	-17 342,50	-17 342,50	-105 957,82
7530	Tax on pensions	-100 404,36	-100 404,36	-89 092,66
7570	State pension fees	620,00	620,00	-321,00
7571	Labour market insurance schemes	-35 575,00	-35 575,00	0,00
7580	Group insurance premiums	-2 199,99	-2 199,99	-3 170,00
7582	Group sickness insurance	-29 638,63	-29 638,63	-12 245,33
7583	Group accident insurance	24,00	24,00	-25 428,00
7610	Staff training	-30 901,10	-30 901,10	-10 487,10

# Resultatrapport ÅRL

		Period	Akkumulerat	Period fg år
7620	Healthcare and gym benefits	-7 636,80	-7 636,80	-7 565,90
7631	Entertainment of personnel, tax-deductible	-10 910,40	-10 910,40	-6 500,00
7632	Entertainment of personnel, non tax-deductible	-9 898,98	-9 898,98	-10 545,32
7690	Other staff costs	-226 494,19	-226 494,19	-19 599,26
7691	Staff recruitment	-47 800,00	-47 800,00	0,00
<b>Summa personalkostnader</b>		<b>-7 450 263,99</b>	<b>-7 450 263,99</b>	<b>-8 993 773,00</b>
<b>Avskrivningar</b>				
7831	Depreciation, machinery	-14 097,12	-14 097,12	-22 554,12
7832	Depreciation on equipment and tools	-42 115,00	-42 115,00	-31 259,68
<b>Summa avskrivningar</b>		<b>-56 212,12</b>	<b>-56 212,12</b>	<b>-53 813,80</b>
<b>Övriga rörelsekostnader</b>				
7960	Exchange losses on operating receivables and liabilities	-1 860 126,83	-1 860 126,83	-1 680 853,06
7973	Förlust vid avyttring av mask o invent	0,00	0,00	-20 208,02
<b>Summa övriga rörelsekostnader</b>		<b>-1 860 126,83</b>	<b>-1 860 126,83</b>	<b>-1 701 061,08</b>
<b>RÖRELSERESULTAT</b>		<b>-11 835 766,66</b>	<b>-11 835 766,66</b>	<b>12 007 647,89</b>
<b>Finansiella poster</b>				
8310	Interest income, tax account	1 317,00	1 317,00	716,00
8311	Interest income, banks	16 779,13	16 779,13	0,00
8314	Interest income, tax-exempt	2 416,00	2 416,00	0,00
8413	Interest expense, overdraft facility	0,00	0,00	-15 000,00
8422	Penalty interest expense for accounts payable	-5 573,33	-5 573,33	-377,35
<b>Summa finansiella poster</b>		<b>14 938,80</b>	<b>14 938,80</b>	<b>-14 661,35</b>
<b>RESULTAT EFTER FINANSIELLA POSTER</b>		<b>-11 820 827,86</b>	<b>-11 820 827,86</b>	<b>11 992 986,54</b>
<b>Bokslutsdispositioner</b>				
8811	Transfer to tax allocation reserve	0,00	0,00	-3 000 000,00
8819	Reversal from tax allocation reserve	3 000 000,00	3 000 000,00	0,00
<b>Summa bokslutsdispositioner</b>		<b>3 000 000,00</b>	<b>3 000 000,00</b>	<b>-3 000 000,00</b>
<b>Skatt</b>				
8910	Fiscal year - Corporate tax	-7,36	-7,36	-1 929 853,00
<b>Summa skatt</b>		<b>-7,36</b>	<b>-7,36</b>	<b>-1 929 853,00</b>
<b>SUMMA RÖRELSENS KOSTNADER</b>		<b>-62 757 867,77</b>	<b>-62 757 867,77</b>	<b>-54 026 872,48</b>
<b>Årets resultat</b>				
8999	Fiscal year - profit/loss	8 820 835,22	8 820 835,22	-7 063 133,54
<b>Summa årets resultat</b>		<b>8 820 835,22</b>	<b>8 820 835,22</b>	<b>-7 063 133,54</b>
<b>BERÄKNAT RESULTAT</b>		<b>0,00</b>	<b>0,00</b>	<b>0,00</b>

		Ing balans	Ing saldo	Period	Utg balans
<b>TILLGÅNGAR</b>					
<b>Anläggningstillgångar</b>					
Immateriella anläggningstillgångar					
1010	Development expenditure ETHH12Mi	343 525,00	343 525,00	0,00	343 525,00
1011	Accumulated write-downs ETHH12Mi	-343 525,00	-343 525,00	0,00	-343 525,00
1014	Development expenditure ETSH35Mi	575 363,00	575 363,00	0,00	575 363,00
1015	Accumulated write-downs ETSH35Mi	-575 363,00	-575 363,00	0,00	-575 363,00
Summa immateriella anläggningstillgångar		0,00	0,00	0,00	0,00
Materiella anläggningstillgångar					
1211	Machinery	172 301,00	172 301,00	-59 530,50	112 770,50
1219	Depreciations - machinery	-158 204,36	-158 204,36	45 433,38	-112 770,98
1220	Equipment and tools	400 387,20	400 387,20	-165 168,20	235 219,00
1229	Depreciations - Equipment and tools	-287 734,00	-287 734,00	160 013,20	-127 720,80
Summa materiella anläggningstillgångar		126 749,84	126 749,84	-19 252,12	107 497,72
<b>Summa anläggningstillgångar</b>		<b>126 749,84</b>	<b>126 749,84</b>	<b>-19 252,12</b>	<b>107 497,72</b>
<b>Omsättningstillgångar</b>					
Varulager m.m.					
1400	Inventory	2 935 985,61	2 935 985,61	9 536 122,15	12 472 107,76
1411	Inventory - Early material concession	16 363,00	16 363,00	-16 363,00	0,00
Summa varulager m.m.		2 952 348,61	2 952 348,61	9 519 759,15	12 472 107,76
Kortfristiga fordringar					
1510	Accounts receivable	4 116 075,57	4 116 075,57	-2 389 064,37	1 727 011,20
1511	Accounts receivable - currency adjustment	81 591,08	81 591,08	-104 498,19	-22 907,11
1619	Other receivables from employees	153,00	153,00	-153,00	0,00
1620	Accrued income not yet invoiced	11 663 279,47	11 663 279,47	569 073,02	12 232 352,49
1630	Tax account	0,00	0,00	128 895,00	128 895,00
1641	Tax recoverably Legend	655 861,11	655 861,11	-319 450,00	336 411,11
1650	VAT recoverable	628 319,00	628 319,00	532 264,00	1 160 583,00
1684	Current receivables from suppliers	160,00	160,00	-160,00	0,00
1689	Other current receivables	31 352,10	31 352,10	-31 352,10	0,00
1710	Prepaid rent	463 919,41	463 919,41	24 132,11	488 051,52
1720	Prepaid lease charges	43 928,89	43 928,89	-43 928,89	0,00
1730	Prepaid company insurance	24 041,18	24 041,18	28 138,34	52 179,52
1780	Accrued income	3 564 327,67	3 564 327,67	-3 402 829,88	161 497,79
1790	Other prepaid expenses and accrued income	68 888,17	68 888,17	-1 365,89	67 522,28
Summa kortfristiga fordringar		21 341 896,65	21 341 896,65	-5 010 299,85	16 331 596,80
Kassa och bank					
1931	Cheque account SEB	1 763 526,61	1 763 526,61	-1 758 851,45	4 675,16
1941	Currency account EUR SEB	4 289 040,78	4 289 040,78	-3 900 902,37	388 138,41
1942	Currency account CNY SEB	1 801 979,93	1 801 979,93	-1 801 728,62	251,31
1943	EUR Guarantee 50808258222	3 581 734,94	3 581 734,94	-10 396,02	3 571 338,92
1944	EUR Guarantee 50808258230	359 061,94	359 061,94	-1 042,18	358 019,76

	Ing balans	Ing saldo	Period	Utg balans
Summa kassa och bank	11 795 344,20	11 795 344,20	-7 472 920,64	4 322 423,56
<b>Summa omsättningstillgångar</b>	<b>36 089 589,46</b>	<b>36 089 589,46</b>	<b>-2 963 461,34</b>	<b>33 126 128,12</b>
<b>SUMMA TILLGÅNGAR</b>	<b>36 216 339,30</b>	<b>36 216 339,30</b>	<b>-2 982 713,46</b>	<b>33 233 625,84</b>
<b>EGET KAPITAL, AVSÄTTNINGAR OCH SKULDER</b>				
<b>Eget kapital</b>				
2081 Equity capital	-100 000,00	-100 000,00	0,00	-100 000,00
2091 Profit/loss carried forward	-9 100 191,97	-9 100 191,97	-7 063 133,54	-16 163 325,51
2099 Profit/loss for the fiscal year	-7 063 133,54	-7 063 133,54	15 883 968,76	8 820 835,22
<b>Summa eget kapital</b>	<b>-16 263 325,51</b>	<b>-16 263 325,51</b>	<b>8 820 835,22</b>	<b>-7 442 490,29</b>
<b>Obeskattade reserver</b>				
2122 Tax allocation 2022	-3 000 000,00	-3 000 000,00	3 000 000,00	0,00
<b>Summa obeskattade reserver</b>	<b>-3 000 000,00</b>	<b>-3 000 000,00</b>	<b>3 000 000,00</b>	<b>0,00</b>
<b>Långfristiga skulder</b>				
2390 Other long-term liabilities	-16 363,00	-16 363,00	16 363,00	0,00
<b>Summa långfristiga skulder</b>	<b>-16 363,00</b>	<b>-16 363,00</b>	<b>16 363,00</b>	<b>0,00</b>
<b>Kortfristiga skulder</b>				
2440 Accounts payable	-3 618 568,19	-3 618 568,19	-7 675 332,30	-11 293 900,49
2441 Accounts payable - currency adjustment	-12 883,66	-12 883,66	168 534,54	155 650,88
2448 Non-accounted accounts payable	-33 384,90	-33 384,90	33 384,90	0,00
2450 Invoiced income not yet accrued	-4 481 288,83	-4 481 288,83	435 743,87	-4 045 544,96
2510 Tax liabilities	-1 858 857,00	-1 858 857,00	943 434,00	-915 423,00
2641 Input VAT	0,00	0,00	12 066,00	12 066,00
2648 Suspended input VAT	36 674,83	36 674,83	144,17	36 819,00
2655 VAT liabilities UK	-723 691,64	-723 691,64	687 711,91	-35 979,73
2710 Employee withholding taxes	-171 092,12	-171 092,12	82 653,12	-88 439,00
2730 Statutory social security contributions	-149 849,00	-149 849,00	47 781,00	-102 068,00
2732 Special payroll tax (SLP)	-89 092,66	-89 092,66	-11 311,72	-100 404,38
2898 Unclaimed dividend	-4 885 000,00	-4 885 000,00	0,00	-4 885 000,00
2920 Accrued holiday pay	-478 163,24	-478 163,24	-118 428,76	-596 592,00
2941 Accrued statutory social security and other contributions	-150 238,87	-150 238,87	-37 210,32	-187 449,19
2990 Other accrued costs	-291 215,51	-291 215,51	-3 548 648,36	-3 839 863,87
2992 Accrued audit fee	-30 000,00	-30 000,00	-20 000,00	-50 000,00
2995 Preliminary debt received goods	0,00	0,00	144 993,19	144 993,19
<b>Summa kortfristiga skulder</b>	<b>-16 936 650,79</b>	<b>-16 936 650,79</b>	<b>-8 854 484,76</b>	<b>-25 791 135,55</b>
<b>SUMMA EGET KAPITAL, AVSÄTTNINGAR OCH SKULDER</b>	<b>-36 216 339,30</b>	<b>-36 216 339,30</b>	<b>2 982 713,46</b>	<b>-33 233 625,84</b>
<b>BERÄKNAT RESULTAT</b>	<b>0,00</b>	<b>0,00</b>	<b>0,00</b>	<b>0,00</b>



Elpanneteknik Sweden AB  
556797-4893  
Räkenskapsår 2024-01-01 - 2024-12-31  
Period 2024-01-01 - 2024-03-31

## Resultatrapport ÅRL

Utskrivet 2024-04-04 09:37  
Senaste vernr A 63 B 140 D 2 I 15 K 10 L  
135 M 2 P 80 Y 35

	Period	Accumulerat	Period fg år	
<b>RÖRELSENS INTÄKTER</b>				
<b>Nettoomsättning</b>				
3001	Sales within Sweden, 25% VAT	117 026,00	117 026,00	0,00
3101	Sales Legend	1 448 550,95	1 448 550,95	19 425,00
3105	Sales Outside EU	0,00	0,00	4 151 052,36
3108	Sales of goods to other Country within EU, no VAT	546 268,04	546 268,04	1 714 255,16
3111	Project goods SE 25% VAT	21 244,00	21 244,00	0,00
3113	Projects goods EU no VAT	0,00	0,00	72 703,00
3121	Spareparts goods 25% VAT	0,00	0,00	7 899,20
3123	Spare parts goods EU ,VAT exempt	0,00	0,00	201 682,17
3124	Spare parts goods EXP, VAT exempt	0,00	0,00	17 323,00
3128	Spare parts goods Vessels, VAT exempt	0,00	0,00	559 575,97
3305	Sales of Services to non-EU	0,00	0,00	4 534 896,19
3308	Sales of Services to other EU	105 567,24	105 567,24	0,00
3740	Cent rounding	-2,54	-2,54	4 279,19
3790	Other revenue corrections	3 935 542,45	3 935 542,45	858 029,54
<b>Summa nettoomsättning</b>		<b>6 174 196,14</b>	<b>6 174 196,14</b>	<b>12 141 120,78</b>
<b>Övriga rörelseintäkter</b>				
3909	Other operating income (control account)	0,00	0,00	-905 191,00
3922	Licence fees and royalties	0,00	0,00	3 454 444,44
3960	Exchange gains on operating receivables and liabilities	41 198,45	41 198,45	268 576,01
3997	Statutory sick pay	19 905,00	19 905,00	0,00
3999	Other operating income	0,00	0,00	72 131,83
<b>Summa övriga rörelseintäkter</b>		<b>61 103,45</b>	<b>61 103,45</b>	<b>2 889 961,28</b>
<b>SUMMA RÖRELSENS INTÄKTER</b>		<b>6 235 299,59</b>	<b>6 235 299,59</b>	<b>15 031 082,06</b>
<b>RÖRELSENS KOSTNADER</b>				
<b>Råvaror och förnödenheter</b>				
4000	Inköp av varor från Sverige	0,00	0,00	3 697,20
4111	Purchases of goods from Sweden, 25 % VAT	-415 042,08	-415 042,08	-3 891 627,85
4113	Purchases of goods from other EU countries, 25 % VAT	-72 735,06	-72 735,06	-4 381 771,58
4114	Import of goods to Projects	0,00	0,00	-257 981,65
4115	Purchase to projects, VAT exempt	0,00	0,00	-1 464 737,36
4121	Spare parts purchased in Sweden, 25 % VAT	0,00	0,00	-9 000,62
4123	Purchases of spare parts from other EU countries, 25 % VAT	0,00	0,00	-171 514,45
4531	Purchase of services from a country outside the EU, 25 % VAT	0,00	0,00	-75 160,31
4535	Purchases of services from other EU countries, 25 % VAT	-832 941,89	-832 941,89	-699 502,24
4545	Import of goods, 25 % VAT	0,00	0,00	-1 514 132,00
4549	Counter account Import	0,00	0,00	1 514 132,00
4599	Purchase of services , (control account)	565 305,77	565 305,77	342 832,63
4611	Sub-contracted work Projects 25 % VAT	-1 220 521,63	-1 220 521,63	-2 256 790,37
4612	Freight cost projects	-6 030,36	-6 030,36	-137 914,55
4900	Change in inventories	-414 967,36	-414 967,36	1 674 212,34
<b>Summa råvaror och förnödenheter</b>		<b>-2 396 932,61</b>	<b>-2 396 932,61</b>	<b>-11 325 258,81</b>
<b>BRUTTOVINST</b>		<b>3 838 366,98</b>	<b>3 838 366,98</b>	<b>3 705 823,25</b>
<b>Övriga externa kostnader</b>				

# Resultatrapport ÅRL

		Period	Akkumulerat	Period fg år
5010	Rent Bankeryd	-4 188,25	-4 188,25	-26 585,80
5011	Rent Gothenburg	-327 178,50	-327 178,50	-308 936,76
5014	Rent storage space and Container	-147 276,00	-147 276,00	-173 413,00
5015	Rented garages	-12 230,49	-12 230,49	-11 960,01
5020	Electricity for lighting	0,00	0,00	-45 308,44
5050	Fittings belonging to premises	0,00	0,00	-11 771,14
5060	Cleaning and refuse collection	-4 844,75	-4 844,75	-11 985,31
5410	Consumable equipment	0,00	0,00	-55 637,00
5420	Computer software	-81 951,09	-81 951,09	-64 615,11
5421	Computer software purchased from EU, reverse charge	-325,08	-325,08	-4 979,46
5440	Packaging materials	-270,50	-270,50	-27 220,99
5460	Consumable equipment	-741,60	-741,60	-4 749,96
5480	Protective gear - staff	0,00	0,00	-2 599,00
5612	Tax - rental cars	0,00	0,00	-1 147,16
5613	Maintenace - rental cars	0,00	0,00	-6 895,27
5615	Leasing fees - rental cars	-249,17	-249,17	-26 633,76
5631	Truck insurance	-538,26	-538,26	-488,49
5710	Shipping costs	-20 407,25	-20 407,25	-98 834,59
5720	Customs and forwarding costs etc.	-3 499,22	-3 499,22	0,00
5800	Travel expenses	-59 850,35	-59 850,35	-276 631,62
5820	Rental cars	0,00	0,00	-9 718,79
5890	Använd 5800. Övriga resekostnader	-1 248,11	-1 248,11	0,00
6072	Sales expenses, non deductible	-1 792,80	-1 792,80	-3 949,78
6200	Telecommunications	-15 413,95	-15 413,95	-15 132,29
6230	Internet	-8 873,66	-8 873,66	-5 022,83
6250	Stamps	-220,00	-220,00	-300,00
6310	Company insurances	-134 545,11	-134 545,11	-22 013,03
6370	Security services	-1 228,69	-1 228,69	-1 484,78
6490	Other costs of administration	-100,00	-100,00	0,00
6530	Accounting fees	-10 699,50	-10 699,50	-7 189,25
6531	Accountancy services	-284,75	-284,75	-512,47
6540	IT-Services	-26 727,99	-26 727,99	-25 477,45
6550	Consulting fees	0,00	0,00	-192 000,00
6551	Consulting fees others	-490 440,19	-490 440,19	-437 923,27
6552	Consulting fees Technique	-79 232,81	-79 232,81	0,00
6560	Service charges to trade associations	-2 625,00	-2 625,00	-1 125,00
6570	Bank fees	-4 019,64	-4 019,64	-6 520,84
6580	Court costs and attorneys' fees	-98 175,00	-98 175,00	-4 503 975,73
6940	Inspection and testing charges, stamp duty	0,00	0,00	-2 295,00
6980	Association fees, non-tax- deductible	-1 400,00	-1 400,00	-900,00
6990	Other external expenses	0,00	0,00	-19 240,15
<b>Summa övriga externa kostnader</b>		<b>-1 540 577,71</b>	<b>-1 540 577,71</b>	<b>-6 415 173,53</b>

## Personalkostnader

7010	Salaries	14 895,12	14 895,12	-79 758,00
7081	Sjuklöner till kollektivanställda	-3 987,60	-3 987,60	0,00
7082	Semesterlön kollektivanställda	-19 224,00	-19 224,00	0,00
7210	Salaries	-790 284,63	-790 284,63	-1 271 104,47
7211	Employee's cost in project	-188 101,00	-188 101,00	-507 468,00
7281	Statutory sick pay to white-collar employees	0,00	0,00	-5 973,88
7285	Holiday pay to white-collar employees	-87 588,00	-87 588,00	-112 193,80
7321	Tax-exempt subsistence allowances, Sweden	0,00	0,00	-585,00
7331	Mileage allowances, tax-exempt	-200,50	-200,50	0,00
7385	Costs of free car	0,00	0,00	-21 344,00
7397	Correction account, employee's cost in Project	188 101,00	188 101,00	507 468,00
7398	Benefits	-3 319,20	-3 319,20	-10 199,20
7399	Correction account, benefits	3 319,20	3 319,20	31 543,20
7412	Individual pension insurance premiums	-108 061,00	-108 061,00	-58 143,00

# Resultatrapport ÅRL

	Period	Akkumulerat	Period fg år
<b>7510</b> Employer contributions	-288 032,00	-288 032,00	-395 321,50
<b>7519</b> Statutory social security contributions on holiday pay and wage/salary liabilities	8 551,25	8 551,25	-12 480,48
<b>7520</b> Employer Contributions 16,36 %	0,00	0,00	-17 342,50
<b>7530</b> Tax on pensions	-26 215,59	-26 215,59	-19 739,15
<b>7571</b> Labour market insurance schemes	-229,00	-229,00	-5 753,00
<b>7580</b> Group insurance premiums	-1 320,00	-1 320,00	-1 738,18
<b>7582</b> Group sickness insurance	-3 668,00	-3 668,00	-12 749,99
<b>7583</b> Group accident insurance	-1 864,00	-1 864,00	-2 968,00
<b>7610</b> Staff training	0,00	0,00	-2 600,00
<b>7620</b> Healthcare and gym benefits	-400,00	-400,00	0,00
<b>7690</b> Other staff costs	-1 258,31	-1 258,31	-4 794,33
<b>Summa personalkostnader</b>	<b>-1 308 886,26</b>	<b>-1 308 886,26</b>	<b>-2 003 245,28</b>
<b>Avskrivningar</b>			
<b>7831</b> Depreciation, machinery	0,00	0,00	-5 638,53
<b>7832</b> Depreciation on equipment and tools	-5 573,26	-5 573,26	-9 077,07
<b>Summa avskrivningar</b>	<b>-5 573,26</b>	<b>-5 573,26</b>	<b>-14 715,60</b>
<b>Övriga rörelsekostnader</b>			
<b>7960</b> Exchange losses on operating receivables and liabilities	-368 805,95	-368 805,95	-312 042,41
<b>7973</b> Förlust vid avyttring av mask o invent	-7 868,00	-7 868,00	0,00
<b>Summa övriga rörelsekostnader</b>	<b>-376 673,95</b>	<b>-376 673,95</b>	<b>-312 042,41</b>
<b>RÖRELSERESULTAT</b>	<b>606 655,80</b>	<b>606 655,80</b>	<b>-5 039 353,57</b>
<b>Finansiella poster</b>			
<b>8310</b> Interest income, tax account	0,00	0,00	409,00
<b>8314</b> Interest income, tax-exempt	3 284,00	3 284,00	585,00
<b>8422</b> Penalty interest expense for accounts payable	-2 368,48	-2 368,48	-471,54
<b>Summa finansiella poster</b>	<b>915,52</b>	<b>915,52</b>	<b>522,46</b>
<b>RESULTAT EFTER FINANSIELLA POSTER</b>	<b>607 571,32</b>	<b>607 571,32</b>	<b>-5 038 831,11</b>
<b>SUMMA RÖRELSENS KOSTNADER</b>	<b>-5 627 728,27</b>	<b>-5 627 728,27</b>	<b>-20 069 913,17</b>
<b>BERÄKNAT RESULTAT</b>	<b>607 571,32</b>	<b>607 571,32</b>	<b>-5 038 831,11</b>

# Balansrapport ÅRL

	Ing balans	Ing saldo	Period	Utg balans	
<b>TILLGÅNGAR</b>					
<b>Anläggningstillgångar</b>					
Immateriella anläggningstillgångar					
1010	Development expenditure ETHH12Mi	343 525,00	343 525,00	0,00	343 525,00
1011	Accumulated write-downs ETHH12Mi	-343 525,00	-343 525,00	0,00	-343 525,00
1014	Development expenditure ETSH35Mi	575 363,00	575 363,00	0,00	575 363,00
1015	Accumulated write-downs ETSH35Mi	-575 363,00	-575 363,00	0,00	-575 363,00
Summa immateriella anläggningstillgångar					
		0,00	0,00	0,00	0,00
Materiella anläggningstillgångar					
1211	Machinery	112 770,50	112 770,50	0,00	112 770,50
1219	Depreciations - machinery	-112 770,98	-112 770,98	0,00	-112 770,98
1220	Equipment and tools	235 219,00	235 219,00	-39 340,00	195 879,00
1229	Depreciations - Equipment and tools	-127 720,80	-127 720,80	25 898,74	-101 822,06
Summa materiella anläggningstillgångar					
		107 497,72	107 497,72	-13 441,26	94 056,46
<b>Summa anläggningstillgångar</b>					
		<b>107 497,72</b>	<b>107 497,72</b>	<b>-13 441,26</b>	<b>94 056,46</b>
<b>Omsättningstillgångar</b>					
Varulager m.m.					
1400	Inventory	12 472 107,76	12 472 107,76	-269 974,17	12 202 133,59
Summa varulager m.m.					
		12 472 107,76	12 472 107,76	-269 974,17	12 202 133,59
Kortfristiga fordringar					
1510	Accounts receivable	1 727 011,20	1 727 011,20	-1 419 197,20	307 814,00
1511	Accounts receivable - currency adjustment	-22 907,11	-22 907,11	17 567,79	-5 339,32
1620	Accrued income not yet invoiced	12 232 352,49	12 232 352,49	3 295 202,18	15 527 554,67
1630	Tax account	128 895,00	128 895,00	-83 001,00	45 894,00
1640	Prepaid corporate tax	0,00	0,00	271 127,00	271 127,00
1641	Tax recoverably Legend	336 411,11	336 411,11	0,00	336 411,11
1650	VAT recoverable	1 160 583,00	1 160 583,00	-1 160 583,00	0,00
1710	Prepaid rent	488 051,52	488 051,52	-7 350,50	480 701,02
1730	Prepaid company insurance	52 179,52	52 179,52	-21 956,41	30 223,11
1780	Accrued income	161 497,79	161 497,79	0,00	161 497,79
1790	Other prepaid expenses and accrued income	67 522,28	67 522,28	28 514,64	96 036,92
Summa kortfristiga fordringar					
		16 331 596,80	16 331 596,80	920 323,50	17 251 920,30
Kassa och bank					
1931	Cheque account SEB	4 675,16	4 675,16	46 861,77	51 536,93
1941	Currency account EUR SEB	388 138,41	388 138,41	-391 146,01	-3 007,60
1942	Currency account CNY SEB	251,31	251,31	11 587,21	11 838,52
1943	EUR Guarantee 50808258222	3 571 338,92	3 571 338,92	0,00	3 571 338,92
1944	EUR Guarantee 50808258230	358 019,76	358 019,76	0,00	358 019,76
Summa kassa och bank					
		4 322 423,56	4 322 423,56	-332 697,03	3 989 726,53
<b>Summa omsättningstillgångar</b>					
		<b>33 126 128,12</b>	<b>33 126 128,12</b>	<b>317 652,30</b>	<b>33 443 780,42</b>

	Ing balans	Ing saldo	Period	Utg balans
<b>SUMMA TILLGÅNGAR</b>	<b>33 233 625,84</b>	<b>33 233 625,84</b>	<b>304 211,04</b>	<b>33 537 836,88</b>
<b>EGET KAPITAL, AVSÄTTNINGAR OCH SKULDER</b>				
<b>Eget kapital</b>				
2081 Equity capital	-100 000,00	-100 000,00	0,00	-100 000,00
2091 Profit/loss carried forward	-16 163 325,51	-16 163 325,51	0,00	-16 163 325,51
2099 Profit/loss for the fiscal year	8 820 835,22	8 820 835,22	0,00	8 820 835,22
<b>Summa eget kapital</b>	<b>-7 442 490,29</b>	<b>-7 442 490,29</b>	<b>0,00</b>	<b>-7 442 490,29</b>
<b>Kortfristiga skulder</b>				
2440 Accounts payable	-11 293 900,49	-11 293 900,49	-1 242 343,93	-12 536 244,42
2441 Accounts payable - currency adjustment	155 650,88	155 650,88	-266 988,88	-111 338,00
2450 Invoiced income not yet accrued	-4 045 544,96	-4 045 544,96	617 854,09	-3 427 690,87
2510 Tax liabilities	-915 423,00	-915 423,00	1 292 096,00	376 673,00
2614 Output VAT, reverse charge, 25 %	0,00	0,00	-44 796,29	-44 796,29
2641 Input VAT	12 066,00	12 066,00	-206 233,72	-194 167,72
2645 Estimated input VAT on purchases from abroad	0,00	0,00	44 796,29	44 796,29
2648 Suspended input VAT	36 819,00	36 819,00	-11 644,00	25 175,00
2655 VAT liabilities UK	-35 979,73	-35 979,73	0,00	-35 979,73
2710 Employee withholding taxes	-88 439,00	-88 439,00	-4 658,00	-93 097,00
2730 Statutory social security contributions	-102 068,00	-102 068,00	5 925,00	-96 143,00
2732 Special payroll tax (SLP)	-100 404,38	-100 404,38	-26 215,59	-126 619,97
2898 Unclaimed dividend	-4 885 000,00	-4 885 000,00	0,00	-4 885 000,00
2920 Accrued holiday pay	-596 592,00	-596 592,00	27 216,00	-569 376,00
2941 Accrued statutory social security and other contributions	-187 449,19	-187 449,19	8 551,25	-178 897,94
2990 Other accrued costs	-3 839 863,87	-3 839 863,87	254 795,25	-3 585 068,62
2992 Accrued audit fee	-50 000,00	-50 000,00	0,00	-50 000,00
2995 Preliminary debt received goods	144 993,19	144 993,19	-144 993,19	0,00
<b>Summa kortfristiga skulder</b>	<b>-25 791 135,55</b>	<b>-25 791 135,55</b>	<b>303 360,28</b>	<b>-25 487 775,27</b>
<b>SUMMA EGET KAPITAL, AVSÄTTNINGAR OCH SKULDER</b>	<b>-33 233 625,84</b>	<b>-33 233 625,84</b>	<b>303 360,28</b>	<b>-32 930 265,56</b>
<b>BERÄKNAT RESULTAT</b>	<b>0,00</b>	<b>0,00</b>	<b>607 571,32</b>	<b>607 571,32</b>

# VARULAGER, MASKINER, INVENTARIER

## Lager Torslanda Hangarvägen 12

### Produktionslager

Batteritruck 3,0 Hyster, batteri 2018, äldre truck	1
BT skjutstativtruck 1600 -06	1
Palldragare	3
Lång palldragare	1
Tippcontainer	1
Pallställ 7 sekt	7
Bandningsmaskin med vagn	1
Cirkelsåg	1
Första hjälpen kit, brandsläckare	1
Packmaskin med chips	1
Pallvåg digital	1
Arbetsbänk, bord, verktyg, förvaringslådor	1
Pallar med skruv, bult, 2 pall	2
Plåthyllor 6 sekt med div skruv, bult, förbrukningsmaterial	1

### Lagerkontor

Skrivbord 3 st, arbetsstolar 3 st, skåp, äldre	3
Trähyllor 10 st med div verktyg, förbrukningsarticklar	10
Elhandmaskiner, sämre	3
PC HP/Dell äldre 2 st, skrivare, etikettskrivare	1
Arbetskläder, skor	10

### Gården

Container 20" specialbyggd med testpanna som inte fungerar	1
--	---

## Varulager enligt lagerlista

Se separat bilaga

Varulagret utgörs av delar och tillbehör för bolagets pannor.

Bland egendomen förekommer koppar, stål, rostfritt samt pumpar och specialrör m.m. En förteckning över egendomen framgår av efterföljande "Lagerlista".

Varulagret hade kort före konkursen ett bokfört värde om ca 12 470 000 kr.

### Kontoret Lilla Bommen 1

#### Stora kontoret/kök

Skinnsoffa, fåtöljer 2 st, bord, matta, växter, glasskåp	1
Pannmodell, växter	1
Skrivbord el, arb stol, hurts 7 st	7
PC Dell dockstation, 2 skärmar	3
PC HP stat, 2 skärmar	2
Barbord, barstolar 3 st	1
Rexel papperstugg, hurts, div kontorsutensilier	1
Xerox C7020kopiator	1
Dammsugare div städutr	1
Köksbord, stolar 7 st, hurts,	1
Micro 2 st, kaffemaskin, div köksutensilier	1
Säng, fåtölj, väggklocka	1

#### Konferensrum

Epson projektor, elduk	2
Konferensbord, fåtöljer 9 st, hurts, pannmodell, växter	1
Hjärtstartare, 1: hjälpen kit	2

#### Kontor 1

Elskrivbord, arb stol, hurts, hylla	1
Bord, skåp, växter	1

**Kontor 2**

Elskrivbord, arb stol, hurts, hylla	1
OH-skåp, växter	1
PC dockstation, skärmar 2 st	1

**Kontor 3**

Elskrivbord, arb stol, hurts, hylla	1
Bord, fåtöljer 3 st, matta, växter	1
Dell bärbar, dockstation, skärmar 2 st	1

**Kontor 4**

Elskrivbord, arb stol, hurts, hylla	1
Stol, hurts	2
PC dockstation, skärmar 2 st	1

**Kontor 5**

Elskrivbord, arb stol, hurts, hylla	1
Lampa, element	2
PC dockstation, skärmar 2 st	1

**Korridor**

Tavlor/foto	5
-------------	---



Elpanneteknik Sweden AB  
556797-4893

Utskriven:

2024-04-04 11:43

Period:

t.o.m. 2024-04-04

Filter och urval		
Artiklar:	Visa positiva värden:	Ja
Alla	Visa negativa värden:	Ja
Lagerställe:	Visa 0-värden:	Ja
Alla	Visar en rad per artikel	

Artikel	Antal i lager		
2 - Tag label 40220 plastic	2,00 st		
11 - BRICKA ISO7089 34x60x5 FZV	12,00 st		
15 - Märkskylt tryckkärl	2,00 st		
10081 - CONDUCTIVITY TRANSMITTER JUMO ecoTRANS	0,00 st		
10084 - CONDUCTIVITY PROBE JUMO tecLine Lf-VA,	2,00 st		
10085 - Conductivity transmitter LIQUISYS M CLM 253	0,00 st		
10086 - Analog conductivity sensor Condumax CLS13	0,00 st		
10087 - Mätkabel CYK 71 5m	0,00 st		
10204 - INSTRUMENT KOND.METER GESTRA LRGT 16-1	0,00 st		
10825 - MANOMETER QVINTUS Ø100MM Q200A-5 0-	1,00 st		
10835 - MANOMETER WIKA dia 100mm ansl 1/2" 40bar	2,00 st		
12920 - Lyftögla, M20 Tapp	2,00 st		
13376 - KABEL RQ 25 GRÅ	0,00 m		
13392 - KABEL RADOX 125, RXL 125 10.0 RÖD	0,00		
13393 - KABEL RADOX 125, RXL 125 16.0 RÖD	0,00 m		
13498 - ANSLUTNINGSKLÄMMA SV 3454.500, 70-185mm²	0,00		
13499 - ANSLUTNINGSKLÄMMA SV 3459.500, 70-185mm²	0,00		
14007 - KONTAKTOR 100-250 V AC/DC	1,00		
14008 - KONTAKTOR 100-250 V AC/DC	1,00		
14012 - KONTAKTOR ABB AF116-30-11-13 100-250 V	3,00		
14013 - KONTAKTOR ABB AF140-30-11B-13 100-250 V	0,00		
14014 - KONTAKTOR ABB AF146-30-00-33 100-250V	0,00		
14038 - KONTAKTOR A50-30-00 230Vac	1,00		
14039 - KONTAKTOR A63-30-00 230Vac	2,00		
14040 - KONTAKTOR A75-30-00 230Vac	1,00		
14042 - KONTAKTOR A95-30-00-80 230Vac	2,00		
14046 - KONTAKTOR A110-30-00 230Vac	5,00		
14091 - STÖRNINGSSKYDD ABB RC 5-1/250 för kontaktor	26,00		
14093 - STÖRNINGSSKYDD ABB RC 5-2/250 för kontaktor	6,00		
14098 - ÖVERSPÄNNINGSSKYDD ABB E441 / 10V	1,00		
14261 - KONTAKTBLOCK CA6-11E 1NO/1NC (13-14/21-	0,00		
14262 - KONTAKTBLOCK CA6-11M 1NC/1NO (21-22/33-	1,00		
14264 - KONTAKTBLOCK CAL 5-11 1NO+1NC för ABB A9-	1,00		
14265 - KONTAKTBLOCK CAL7-11M 1NC/1NO (13-14/43-	0,00		
14286 - ÖVERSTRÖMSRELÄ T6DU 0,43-0,65A	1,00		
14289 - ÖVERSTRÖMSRELÄ T6DU 1,1-1,6A	1,00		
14290 - ÖVERSTRÖMSRELÄ T6DU 1,35-2,0A	3,00		
14412 - RELÄKONTAKTOR K6-22 Z	0,00		

Elpanneteknik Sweden AB  
556797-4893

Utskriven:

2024-04-04 11:43

Period:

t.o.m. 2024-04-04

Artikel	Antal i lager		
14415 - RELÄKONTAKTOR K6-31 Z	0,00		
14421 - RELÄKONTAKTOR NF31E-11 ABB 1SBH	8,00		
14510 - RELÄ RELECO C3-A 30 11-pol 24VAC	0,00		
14512 - RELÄ RELECO C3-A30DX24D 11-pol 24VDC	4,00		
14514 - RELÄ RELECO C3-A 30 11-pol 230VAC	0,00		
14519 - RELÄ IDEC RR3PA-U 11-pol 24VAC	0,00		
14522 - RELÄ RELECO C9-A 41 14-pol 24VAC	9,00		
14523 - RELÄ RELECO C7-A20X230A 8-pol 230VAC	7,00		
14524 - RELÄ RELECO C7A20DX24D 8-pol 24DC	2,00		
14525 - RELÄ RELECO C9-A 41 14-pol 230VAC	6,00		
14526 - RELÄ RELECO C7A20230A 8-pol 230VAC	0,00		
14527 - RELÄ RELECO C7-A2024D 8-pol 24VDC	20,00		
14528 - RELÄ RELECO C7-A 20D 8-pol 24VDC	10,00		
14529 - RELÄ RELÄ	28,00		
14531 - RELÄ RELECO C10-A 10X 230VAC	5,00		
14533 - RELÄ RELECO C10-A 10X 24VDC	12,00		
14540 - RELÄ FINDER industrirelä Serie 56.34	0,00		
14550 - RELÄSOCKEL FINDER Serie 96.74 SMA	0,00		
14604 - RELÄSOCKEL S7IO skruvsockel QRC till C7-relä, 8-	0,00		
14608 - RELAY SOCKET S7C (S7M) 8-pol for C7-relays	23,00		
14609 - RELÄSOCKEL S9M 14-pol för C9	10,00		
14610 - RELÄSOCKEL S10	17,00		
14611 - RELÄSOCKEL RELECO 11-pol skruvansl	11,00		
14618 - RELÄSOCKEL KUHNKE 11-pol skruvansl	0,00		
14682 - Solid state relay RZ3A69A75	1,00		
14891 - Safety Relay ABB RT6 230AC	0,00		
15007 - KNIVSÄKRING IFÖ HICAP ECO 690V C00 / 6A	0,00		
15008 - KNIVSÄKRING CB gG 500V 6A NH000 D-ind	3,00		
15012 - KNIVSÄKRING CB gG 500V 10A NH000 D-ind	12,00		
15017 - KNIVSÄKRING CB gG 500V 16A NH000 D-ind	18,00		
15026 - KNIVSÄKRING IFÖ HICAP ECO 690V C00 NH000 /	0,00		
15036 - KNIVSÄKRING IFÖ HICAP ECO 690V C00 NH000 /	4,00		
15040 - KNIVSÄKRING IFÖ HICAP ECO 500V C0 NH0000 /	3,00		
15043 - KNIVSÄKRING CB gG 500V 40A NH000 D-ind	18,00		
15051 - KNIVSÄKRING IFÖ HICAP ECO 690V GG C00 / 50A	6,00		
15053 - KNIVSÄKRING CB gG 500V 50A NH000 D-ind	21,00		
15083 - KNIVSÄKRING CB gG 500V 80A NH000 D-ind	27,00		
15101 - KNIVSÄKRING IFÖ HICAP ECO 690V C00 NH00 /	4,00		
15103 - KNIVSÄKRING KNIVSÄKRING	27,00		
15126 - KNIVSÄKRING CB gG 690V 125A NH00 D-ind	9,00		
15127 - KNIVSÄKRING CB gG 500V 125A NH00 D-ind	0,00		
15162 - KNIVSÄKRING KNIVSÄKRING	21,00		
15163 - KNIVSÄKRING CB gG 500V 160A NH00 D-ind	0,00		
15164 - KNIVSÄKRING ABB OFAF00H160 gG NH00 500V	0,00		

Elpanneteknik Sweden AB  
556797-4893

Utskriven:

2024-04-04 11:43

Period:

t.o.m. 2024-04-04

Artikel	Antal i lager		
15165 - KNIVSÄKRING SXC-GLGG 0 / 200A	3,00		
15167 - KNIVSÄKRING IFÖ HICAP ECO GG1 690V / 200A	3,00		
15402 - DVÄRGBRYTARE S201-C2 1P 2A	0,00		
15404 - DVÄRGBRYTARE S201-C 1P 4A	0,00		
15406 - DVÄRGBRYTARE S261-C 1P 10A	0,00		
15421 - DVÄRGBRYTARE: MERLIN -C 2P 1A	0,00		
15437 - DVÄRGBRYTARE S263-C 3P 32A (MG)	0,00		
15462 - DVÄRGBRYTARE S222-K2 2A 2-pol	0,00		
15711 - LIMIT SWITCH	0,00 st		
15846 - SKÅPTILLBEHÖR TÄCKFLÄNS FL21 FLR21 Grå	0,00 st		
15849 - SKÅPTILLBEHÖR FLÄNSPACKNING FLP21 gummi	0,00 st		
15852 - SKÅPTILLBEHÖR MUTTERBRICKA FL21	0,00 förp		
17006 - SAMLINGSSKENHÅLLARE PLS	9,00 st		
17011 - SAMLINGSSKENHÅLLARE	6,00 st		
17016 - INSTICKSELEMENT, RITTAL För SV3000.000	54,00 st		
17021 - SAMLINGSSKENHÅLLARE, RITTAL 1250A, 3-Polig	3,00 st		
17031 - SAMLINGSSKENHÅLLARE, RITTAL 1600A, 3-Polig	4,00 st		
17036 - ADAPTERSATS c/c 185mm,	4,00		
17040 - NH-SÄKR.FRÅNSKILJARLIST, RITTAL c/c 60, stl 00	3,00		
17041 - NH-SÄKR.FRÅNSKILJARLIST, RITTAL c/c 100, stl	8,00		
17042 - NH-SÄKR.FRÅNSKILJARLIST, RITTAL c/c 185, stl	1,00		
17050 - NH-SÄKR.FRÅNSKILJARLIST, RITTAL c/c 60, stl 00	2,00		
17062 - NH-SÄKR.FRÅNSKILJARE, RITTAL c/c 60, stl 00	0,00		
17063 - NH-Säkringsfrånskiljare, RITTAL c/c 60, stl 00	0,00		
17064 - NH-Säkringsfrånskiljare, RITTAL 00/160A/cc 185.	10,00		
17110 - FILTERFLÄKT RITTAL 3241.100 230m3/h 230Vac	0,00		
17111 - UTBLÅSNINGSFILTER 3240.200 (3325.200)	0,00		
20024 - SIMATIC S7-300 Analog input module SM 331,	0,00 st		
20117 - SIMATIC S7-1200 Digital I/O SM 1223, 16 DI	1,00 st		
20137 - SIMATIC S7-1200 Analog I/O SM 1234, 4 AI / 2 AO,	0,00 st		
20184 - MEMORY CARD SIMATIC SD 2 GB Secure Digital	0,00 st		
40208 - ELEMENT ETH 6 kW / 400 VAC, SS2353 3-k fläns	9,00 st		
40210 - ELEMENT ETH 9 kW / 400 VAC, SS2353 plan fläns	13,00 st		
40211 - ELEMENT ETH 10 kW / 400 VAC, AISI316L	4,00 st		
40212 - ELEMENT ET 12 kW / 400 VAC, SS2353	0,00 st		
40213 - ELEMENT ETH 12 kW / 400 VAC, SS2353 plan	12,00 st		
40214 - ELEMENT ETH 12 kW / 400 VAC, SS2353 3-k fläns	13,00 st		
40221 - ELEMENT ETH 20 kW / 400 VAC, AISI 316L plan	10,00 st		
40222 - ELEMENT ETD 20 kW / 400 VAC, SS2353 plan	0,00 st		
40223 - ELEMENT ETH 20 kW / 440 VAC, SS2353 plan	4,00 st		
40226 - ELEMENT ETH 20 kW / 460 VAC, AISI 316L plan	4,00 st		
40228 - ELEMENT ETH 20kW 460V 6x3333W ø8.2 L775	30,00 st		
40229 - ELEMENT ETH 20kW 480V 6x3333W ø8.2 L775	10,00 st		
40230 - ELEMENT ET 47,5 kW / 690 VAC, SS2353	6,00 st		

Elpanneteknik Sweden AB  
556797-4893

Utskriven:

2024-04-04 11:43

Period:

t.o.m. 2024-04-04

Artikel	Antal i lager		
40231 - ELEMENT ET 47,5 kW / 400/690 VAC, SS2353	6,00 st		
40236 - ELEMENT ET 47,5 kW / 400 VAC, AISI316L	0,00 st		
40237 - ELEMENT ET 47,5 kW / 400 VAC (for 690V supply)	13,00 st		
40238 - ELEMENT ET 47,5 kW / 400 VAC (for 400V supply)	8,00 st		
40239 - ELEMENT ET 55 kW 690/400 VAC, AISI 316L	4,00 st		
40258 - ELEMENT ETS 25kW / 400Vac AISI316L DN125	2,00 st		
40261 - c	3,00 st		
40262 - ELEMENT ETS 120 (2x60)kW / 400Vac AISI316L	3,00 st		
40319 - ELEMENT ET VH 18kW 400V 316L DN125 PN40	0,00 st		
40329 - ELEMENT ET VH 25kW 400V DN125 PN63	2,00 st		
40994 - KOPPLINGSBOX K7, G2"	0,00 st		
41155 - TERMOSTAT 602031/81 70-130°C	3,00		
50121 - FASELEKTROD EF12	0,00 st		
50225 - FASELEKTROD EF220	8,00 st		
50344 - Spreader pipe LLU167, PTFE Ø80/60 L1670	2,00 st		
50348 - SPREADER PIPE LLU195, PTFE Ø80/60 L1950	6,00 st		
50361 - LEVEL-/BLOWDOWN PIPE PTFE Ø45/20 L900	2,00 st		
50600 - ELEKTRODSTAV SEF1040G, , obearbetad	0,00 st		
50602 - ELEKTRODSTAV SEF1040Gp (med plan ände)	0,00 st		
50610 - ELEKTRODSTAV SEF1000GN, obearbetad	80,00 st		
50612 - ELEKTRODSTAV SEF1000GNp, bearbetad med	0,00 st		
51101 - ELEKTRODBULT SE24 M12 MÄSSING	0,00 st		
51111 - ISOLATORBRICKA SE24 GÄNGAD M12 MÄSSING	0,00 st		
51121 - ISOLATORBRICKA SE24 OGÄNGAD MÄSSING	0,00 st		
51140 - FLEXIBLE CONNECTION 40 PPS 100/10/110-360	0,00 st		
51148 - Connection terminal 2x22 100x100 ø29	0,00 st		
51149 - ELEKTRODBULT BG73 MÄSSING	3,00 st		
51150 - ELEKTRODBULT BG73 MÄSSING komplett med	6,00 st		
51151 - TALLRIKSFJÄDERSTYRNING BG125 MÄSSING	10,00 st		
51152 - BRICKA, BG125 MÄSSING	30,00		
51153 - MUTTER, BG125 M40x2	10,00		
51154 - ELECTRODE BOLT	10,00 st		
51155 - MUTTER, BG73 M33*2	13,00 st		
51157 - TALLRIKSFJ.STYRNING BG73 MÄSSING	11,00 st		
51171 - GENOMF.BULT BG38 ETSL	0,00 st		
51173 - KONTAKTSTYCKE BG38 ETSL G1/2" / M12	0,00 st		
51181 - GENOMF.BULT BG26 3/4" / M8	0,00 st		
51422 - MEMBRANSATS GUMMI, ZJ 15 / 20	0,00 st		
51432 - MEMBRANSATS GUMMI, ZE 25	0,00 st		
51501 - TALLRIKSFJÄDER 50/20,4*2,5	0,00 st		
51502 - TALLRIKSFJÄDER 50/22,4*2,5	102,00 st		
51503 - TALLRIKSFJÄDER 56/28,5*3	0,00 st		
51507 - TALLRIKSFJÄDER 71/36*4	0,00 st		
51510 - TALLRIKSFJÄDER 90/46*5	0,00 st		

Elpanneteknik Sweden AB  
556797-4893

Utskriven:

2024-04-04 11:43

Period:

t.o.m. 2024-04-04

Artikel	Antal i lager		
51511 - TALLRIKSFJÄDER 100/41*4	0,00 st		
51512 - TALLRIKSFJÄDER 31,5/16,3*1,25	0,00 st		
51516 - TALLRIKSFJÄDER 40/20,4*1,0mm	30,00 st		
51528 - SPRING UNIT guide sleeve, washer and disc	10,00		
51550 - FJÄDERPAKET M16 10st 40/20,4*1,0 + styrningar	12,00 st		
51606 - SPÄNNBRICKA M 6, DIN 6796 FZB+GU	0,00 st		
51608 - SPÄNNBRICKA M 8, DIN 6796 FZB+GU	0,00 st		
51610 - SPÄNNBRICKA M 10, DIN 6796 FZB+GU	0,00 st		
51612 - SPÄNNBRICKA M 12, DIN 6796 FZB+GU	0,00 st		
51616 - SPÄNNBRICKA M 16, DIN 6796 FZB+GU	0,00 st		
51748 - KULLAGER axial 51108 för g.f.bult ø40mm	0,00 st		
51749 - KULLAGER axial 51109 ø45/65*14	0,00 st		
51751 - BALL BEARING Y-bearing FYTJ 30 TF with oval	10,00 st		
51775 - KULLÄNK 25H7X50X108, DIN808 A2 S 25, rostfri	0,00 st		
52011 - ISOLATOR 2A MED TAPP	0,00 st		
52021 - ISOLATOR 2A UTAN TAPP	0,00 st		
52091 - ISOLATOR 4B	0,00 st		
52099 - ISOLATOR IG 50	6,00 st		
52101 - ISOLATOR IG73M	90,00 st		
52104 - ISOLATOR IG64M	0,00 st		
52105 - ISOLATOR IG89	12,00 st		
52107 - ISOLATOR IG125	100,00 st		
52109 - CERAMIC INSULATOR IG145, Ceramit 92-105	7,00 st		
52110 - ISOLATOR IG64M Special	0,00 st		
52123 - CERAMIC INSULATOR IP 160, C110 (for insulation	1 350,00 st		
52124 - CERAMIC INSULATOR IP 160, Ceramit 92-105	3,00 st		
52131 - INSULATOR IU 14 male	0,00 st		
52132 - INSULATOR IU 14 female	0,00 st		
52135 - ISOLATOR IP 82 med tapp	0,00 st		
52136 - ISOLATOR IP 82 utan tapp	0,00 st		
52138 - ISOLATOR IP 120 med tapp	0,00 st		
52139 - ISOLATOR IP 120 female	18,00 st		
52661 - ISOLATOR 6-KANT	0,00 st		
53277 - CERAMIC INSULATOR SJ16-95	26,00 st		
53279 - CERAMIC INSULATOR 0000-0002-1101-001, L178,	128,00 st		
53281 - ISOLATOR AC112, M10	0,00 st		
53282 - DISTANSISOLATOR SD 419, M10	16,00 st		
53286 - ISOLATOR HJO 10-75 M16/M16 ø77mm	0,00 st		
53287 - ISOLATOR HJO 6-75 M12/M16 ø77mm	279,00 st		
53288 - ISOLATOR SH 10B M16/M20	0,00 st		
53290 - ISOLATOR SA 10A M10/M16 konisk	0,00 st		
53301 - BUS BAR CLAMP SH-80, 2*80x10 M12	342,00 st		
53302 - BUS BAR CLAMP SH-100, 2*100x10 M12	0,00 st		
53304 - BUS BAR CLAMP SH-200, 3*100x10 M16	0,00 st		

Elpanneteknik Sweden AB  
556797-4893

Utskriven:

2024-04-04 11:43

Period:

t.o.m. 2024-04-04

Artikel	Antal i lager		
53305 - BUS BAR CLAMP SH-300, 3*120x10 M16	291,00 st		
53340 - Control shield, CS 450 1100 PP-H, 320450005	0,00		
53342 - CONTROL SHIELD TOP, CST 560/160 395 PP-H,	0,00		
53344 - CONTROL SHIELD BOTTOM, CSB 400/160 1090	0,00		
53405 - ISOLATOR Trappstegsisolator BS250A (20mm)	0,00 st		
53415 - ISOLATOR Distans ø12,5*56mm	0,00 st		
53421 - ISOLATOR ISO 30 M8	0,00 st		
53423 - ISOLATOR ISO 45 M6	0,00 st		
53620 - INSULATION PIPE DN250 PN16, L=1486mm,	6,00 st		
53621 - INSULATION PIPE DN250 PN16, L=2765mm,	5,00 st		
53622 - RÖRSATS ETHH40Mi DN250 PN16	1,00 st		
53640 - INSULATION TUBE DN200 ø206/316*152, ceramic	2,00 st		
53646 - INSULATION TUBE DN350 ø479.6/339.6 L152,	2,00 st		
53665 - INSULATION PIPE DN350 PN16 L=2430mm,	20,00 st		
53715 - KOMPENSATOR TEGUFLEX WU DN150 HP PN16	0,00 st		
53720 - EXPANSION JOINT TEGUFLEX WU DN150 BUTYL	4,00 st		
53730 - KOMPENSATOR TEGUFLEX WU DN250 FP PN16	2,00 st		
53735 - EXPANSION JOINT TEGUFLEX WU DN250 BUTYL	0,00 st		
54126 - CONTROL ROD CTD-00666 L2085	0,00 st		
54131 - TIE ROD CTD-00660 L2189	0,00 st		
54183 - REGLERAXEL AR1850, UTBYTES	0,00 st		
54203 - BUSSNING packboxdistans mässing ø69	0,00 st		
54211 - BUSSNING TF-styrning stål ø18,2/35*15	0,00 st		
54220 - REGLERSTOPP för reglerskruv TRP 30*6	0,00 st		
54231 - BUSHING Ø94x10, control rod guide	0,00 st		
55329 - REGLERSKÄRM SR 45 1275 PTFE	1,00 st		
55340 - Control Shield Top, CST 560/160 395 PP-H,	3,00 st		
55342 - CONTROL SHIELD TOP CST 560/160 395 PP-H	3,00 st		
55344 - CONTROL SHIELD BOTTOM CSB 400/160 1090 PP-	3,00 st		
55360 - CONTROL SHIELD CS 450 1500 PP-H	1,00 st		
55362 - CONTROL SHIELD TOP CST 560/250 585 PP-H	4,00 st		
55364 - CONTROL SHIELD BOTTOM CSB 400/200 1446 PP-	20,00 st		
55370 - CONTROL SHIELD TOP CST 560/250 508 PP-H	3,00 st		
55371 - CONTROL SHIELD TOP CTD PP-H	0,00 st		
55372 - CONTROL SHIELD BOTTOM CSB 400/200 1472 PP-	3,00 st		
58124 - ISOLATIONSSKIVA KJ 2153 0005-3 PTFE	0,00 st		
58126 - ISOLATIONSHYLSA KJ 2153 0005-7 PTFE	0,00 st		
58128 - BOTTENISOLATOR KJ 6673 1028-1	0,00 st		
58134 - ISOLATIONSHYLSA KJ 2638 0001-4 för avluftning	0,00 st		
58139 - ISOLATIONSHYLSA PTFE ø32/35*155, för	0,00 st		
58141 - ISOLATIONSHYLSA PTFE ø32/35*105, för	0,00 st		
58310 - PLANETVÄXEL, CP115-MO1-5-111 / 1FK7034-	0,00 st		
58320 - CONTROL MOTOR Siemens SIMOTICS S	0,00 st		
58329 - DRIVENHET MA25 MOD.B RV1 C1060 MB N VER1	0,00 st		

Elpanneteknik Sweden AB  
556797-4893

Utskriven:

2024-04-04 11:43

Period:

t.o.m. 2024-04-04

Artikel	Antal i lager		
58340 - FLEXIBLE COUPLING GAS 0/SG/M1-M2	4,00 st		
59001 - MONTAGERÄNNA W4-100 1,96M FZV	0,00 st		
60406 - FILTERMASSA, Lewatit NM-60 25lit/säck (pris	0,00		
61030 - AVHÄRDNINGSFILTER Softener Elegant Maxi, incl.	3,00 st		
64129 - STRÖMTRAFO TAS65 1600/5A	6,00		
64130 - STRÖMTRAFO TAS81 1000/5A	6,00		
65146 - MÄTOMVANDLARE ETT45 Pt100 50-200°C/4-	1,00 st		
65149 - MÄTOMVANDLARE 11074.13 Pt100 / 4-20mA	2,00 st		
65720 - MÄTOMVANDLARE Entrelec, 0-10V/4-20mA 24V	2,00 st		
65801 - DIGITALT MULTIINSTRUMENT: Nemo HD+ Plus	1,00		
65811 - DIGITALT MULTIINSTRUMENT PM710MG	2,00		
65927 - MÄTOMVANDLARE KFA6-SR2-Ex1.W, 230Vac	6,00 st		
65928 - MÄTOMVANDLARE KHA6-SR2-Ex1.W, 230Vac	1,00 st		
66008 - UTETEMP.KOMP ELTEX 91511, UTBYTES	0,00 st		
66009 - UTEGIVARE ELTEX 91046	0,00 st		
66492 - THERMOSTAT ZR011, 0-60 C, 1N+1NO	1,00		
66603 - NIVÅELEKTROD KLG Z157-1 6"	0,00 st		
66613 - NIVÅRELÄ CG SV220230	0,00 st		
66614 - NIVÅRELÄ CG SV110230	1,00 st		
66911 - MANÖVERDON, Remote Control RC220-SR087	2,00 st		
66921 - LÄGESÅTERFÖRINGSENHET F5ISGU-MEC420-00-	0,00 st		
67304 - TEMP.GIVARE PT-1000 kabelgivare ø6	0,00 st		
67308 - TEMP.GIVARE PT-100, EGT 493, FO11 L=225	1,00 st		
67310 - TEMP.GIVARE PT-1000 L=160	2,00 st		
67325 - TEMP.GIVARE Kabelgivare termistor 1800mm	0,00 st		
67326 - TEMP.GIVARE Kabelgivare termistor 2550mm	0,00 st		
67351 - TEMP.GIVARE Kabelgivare PT100 Ø6 x L50mm x	0,00 st		
69312 - TRYCKGIVARE Midas S06 Jumo 4341-242/76 0-	1,00 st		
80001 - TYP SKYLT Förtryckt alu-plåt 125*130mm	0,00 st		
80101 - KUPAD GAVEL SS482 Ø250 s6 C-hål76, kval	3,00 st		
80102 - KUPAD GAVEL SS482 Ø250 s6, kval 1430-31	2,00 st		
80105 - KUPAD GAVEL SS482 Ø350 s6 C-hål76, kval	3,00 st		
80106 - KUPAD GAVEL SS482 Ø350 s6, kval 1430-31	3,00 st		
80201 - HALVFABRIKAT SVETSKUTS	29,00		
80202 - HALVFABRIKAT SVETSKUTS, FÖR FASELEKTROD,	18,00		
80413 - ELEMENTFLÄNS ET SS2333 ø72 B6*085	0,00 st		
80414 - ELEMENTFLÄNS ET SS2333 ø72 B6*085 t=5 plan	0,00 st		
80416 - ELEMENTFLÄNS ET 120x120 t=15 hål=18x8.	0,00 st		
80420 - BLINDFLÄNS ET 120x120 t=15 hål=4x18.0	0,00 st		
80821 - ISOLATOREMBALLAGE IG73M	47,00		
80822 - ISOLATOREMBALLAGE IG64M	34,00 st		
80823 - ISOLATOREMBALLAGE IU14 mt	56,00		
80824 - ISOLATOREMBALLAGE IU14 ut	25,00		
80906 - HALVFABRIKAT RUNDSTÅNG, MÄSSING ø40 x	55,00		

Elpanneteknik Sweden AB  
556797-4893

Utskriven:

2024-04-04 11:43

Period:

t.o.m. 2024-04-04

Artikel	Antal i lager		
80964 - STRÖMSKENA, KOPPAR 60x10 4m	4,25 st		
80984 - STRÖMSKENA, KOPPAR 80x10 4m	2,00 st		
80986 - STRÖMSKENA, KOPPAR 100x10 4m	49,50 st		
82021 - MONTAGEPLÅT för ETHL 300	0,00 st		
83051 - SAMPLE COOLER SC32/SS, SCW.BSP, ST.STEEL	13,00 st		
83146 - Flow sensor ISOMAG, DN200	15,00		
83150 - Flow sensor, DN300	7,00 st		
83531 - DYKRÖR øi6.5 Li150 G1/2" Ø8 L=150mm	0,00		
83532 - DYKRÖR øi7 Li200 G1/2" Ø8 L=200mm	0,00 st		
86261 - KULVENTIL Flowservve DN15, svets, högtemp.	0,00 st		
86274 - KULVENTIL IMI Norgren miniball	6,00 st		
86280 - KULVENTIL Mecafrance DN10, inv gäng.	0,00 st		
86281 - KULVENTIL Mecafrance DN15, svets, högtemp.	2,00 st		
86282 - KULVENTIL Mecafrance DN15, inv gäng.	0,00 st		
86285 - KULVENTIL Mecafrance DN20, inv gäng.	0,00 st		
86287 - KULVENTIL Mecafrance DN20, fläns, högtemp.	0,00 st		
86294 - KULVENTIL AT3591-32	0,00 st		
86302 - KULVENTIL AT3600-10	0,00 st		
86303 - KULVENTIL AT3600-15	0,00 st		
86305 - KULVENTIL AT3600-25 inv.gänga	6,00 st		
86341 - KULVENTIL AT3640-15	0,00 st		
86343 - KULVENTIL AT3640-25	0,00 st		
86412 - NÅLVENTIL, AT1892-10 DN10, PN400, Utv.gäng,	11,00		
86521 - KONDENSATKÄRL SPIRAX SARCO WS4	1,00 st		
86550 - CONTROL VALVE Durgo SV56 (4156) DN50/65	0,00 st		
86601 - Vridspjäll med manöverdon	2,00		
86602 - Vridspjäll med manöverdon	2,00		
86604 - 3-WAY CONTROL VALVE, AT2100 DN200/200	0,00		
86606 - 3-WAY CONTROL VALVE, AT2100-EVBS-BE,	1,00		
87041 - Kontrollmanometerventil, NAF 408925	1,00		
87045 - Snedsättesventil NAF 448801	5,00 st		
87047 - Nålventil, NAF 824905	3,00		
87049 - Nålventil, NAF 824965	1,00		
87051 - Kulventil NAF 888650-10	0,00 st		
88091 - VATTENSÄCKSRÖR AT1816-10 m ansl.stycke	0,00 st		
88320 - VIKTCELL REFLEX 3000-5000	0,00 st		
91061 - PACKNING 22/50*2,0mm Grafilit SL	16,00 st		
91121 - PACKNING 40/60*2,1mm GRAFOIL	14,00 st		
91131 - PACKNING 42/90*2,0mm GRAFEX	10,00 st		
91141 - PACKNING 45/68*2,0mm Grafilit SL	0,00 st		
91142 - 45/68*2 Novatec, Grafit, Novatech XP 68/45	0,00 st		
91148 - PACKNING 48/88*3,1 GRAFOIL	11,00 st		
91152 - PACKNING 52x74x2,1 Grafex SA	16,00 st		
91155 - PACKNING 80/120*2,1 GRAFOIL	2,00 st		



Elpanneteknik Sweden AB  
556797-4893

Utskriven:

2024-04-04 11:43

Period:

t.o.m. 2024-04-04

Artikel	Antal i lager		
91156 - Suffing box gasket 85/160*2 GRAFILIT IQ	9,00 st		
91160 - PACKNING 90/130*2,1 GRAFOIL	6,00 st		
91161 - PACKNING 92/111*2,1 GRAFEX SA	24,00 st		
91169 - PACKNING 100/120*2,1 GRAFOIL	0,00 st		
91171 - PACKNING 105/124*2,1mm GRAFOIL (ZLA-	2,00 st		
91185 - PACKNING 260/340*1,5mm GRAFOIL EX	4,00 st		
91241 - PACKNING 430/459*2,1mm GRAFOIL	3,00 st		
91292 - PACKNING 480/498*2,1 GRAFOIL	2,00 st		
91299 - PACKNING 485/511*2 GRAFEX EX	2,00 st		
91323 - PACKNING 500/552*2,1 GRAFEX EX	1,00 st		
91331 - PACKNING 571/597*2,0 GRAFOIL	1,00 st		
91333 - PACKNING 580/605*2,0 Grafilit IQ	3,00 st		
91335 - 638/588 Grafilit IQ manhole gasket	0,00 st		
91336 - PACKNING 600/653*2,1 GRAFEX EX	1,00 st		
91338 - PACKNING 604/632*2,1 GRAFOIL	0,00 st		
91340 - PACKNING 604/642*2,0 GRAFELIT 2,0 mm	3,00 st		
91344 - PACKNING 680/610 Grafilit IQ Manhole gasket	3,00 st		
91346 - Gasket 580x480x2 XP	0,00 st		
91347 - Gasket 660/630x2 Densiq Grafex EX, 0.48	0,00 st		
91435 - PACKNING 17/52*2mm Multiflon Blue	0,00 st		
91437 - PACKNING 70/42*2,0mm Multiflon Blue	0,00 st		
91441 - PACKNING 19/32*2mm NOVATEC Special	0,00 st		
91442 - Packning 32/19*1,5 mm Multiflon Blue	6,00 st		
91461 - PACKNING 22/50*1,5mm PTFE+25% glass	8,00 st		
91471 - PACKNING 95/25 Tesnit BA-U 1,0 mm 4AS	58,00 st		
91491 - PACKNING 35/50*2mm NOVATEC Special	0,00 st		
91492 - PACKNING 35/50*1.5 mm Multiflon Blue	6,00 st		
91501 - PACKNING 35/71*2mm NOVATEC Special	1,00 st		
91511 - PACKNING 38/85*2mm NOVATEC Spec	2,00 st		
91512 - PACKNING 38/85*1.5 mm Multiflon Blue	84,00 st		
91513 - PACKNING 38/85*1.5 mm MF BLACK	12,00 st		
91521 - PACKNING 40/60*2mm NOVATEC Spec	19,00 st		
91522 - PACKNING 40/60*1.5mm MULTIFLON BLACK	2,00 st		
91541 - PACKNING 45/68*1,5mm PTFE+25% glass	28,00 st		
91544 - PACKNING 45/80*2mm Multiflon Blue	12,00 st		
91546 - PACKNING 45/92*3mm Multiflon Blue	22,00 st		
91552 - PACKNING 52/74*1.5mm MULTIFLON BLACK	0,00 st		
91553 - PACKNING 52/74*1.5mm Multiflon Blue	7,00 st		
91555 - PACKNING 55/72*2mm Multiflon Blue	17,00 st		
91556 - PACKNING 58.2/70*2mm Multiflon Blue	34,00 st		
91558 - PACKNING 70/120*2mm NOVATEC Spec	18,00 st		
91559 - PACKNING 70/120*1.5mm Multiflon Blue	0,00 st		
91561 - PACKNING 85/160*2mm NOVATEC Spec	3,00 st		
91565 - PACKNING 80/120*1.5mm MULTIFLON BLACK	4,00 st		

Elpanneteknik Sweden AB  
556797-4893

Utskriven:

2024-04-04 11:43

Period:

t.o.m. 2024-04-04

Artikel	Antal i lager		
91568 - PACKNING 90/110*1.5mm MULTIFLON BLACK	5,00 st		
91569 - PACKNING 91/111*1.5mm Multiflon Blue	27,00 st		
91585 - PACKNING 150/285*2mm HCD240 H8*ø23	0,00 st		
91590 - PACKNING 250/310*2mm NOVATEC Premium	0,00 st		
91595 - PACKNING 290/320*2mm NOVATEC Spec	0,00 st		
91597 - PACKNING 292/325*2mm NOVATEC Spec	0,00 st		
91601 - PACKNING Ø342/480 *1,5mm PTFE+25% glass	0,00 st		
91605 - PACKNING 365/415*2mm HCD390 H16*ø12	0,00 st		
91634 - PACKNING 400*500*40*2mm, H16*ø16 MF Blue	7,00 st		
91635 - PACKNING 410/430*2mm NOVATEC Spec	0,00 st		
91687 - PACKNING 450/530*1,5mm, HCD490 H20*ø20	0,00 st		
91701 - PACKNING 530/580*2mm NOVATEC Spec	0,00 st		
91921 - PACKNING 16/23,5*10 GRAFOILRING 1,6g/cc	12,00 st		
91947 - PACKNING 48/60*2,0 DIXO 400	10,00 st		
91981 - PACKNING 25,4/41*8 GRAFOIL 1,6g/cc	0,00 st		
92021 - PACKNINGSSATS IP120 GRAFIT/ NOVATEC Special	0,00 st		
92031 - PACKNINGSSATS IG145 NOVATEC Special	0,00 st		
92032 - PACKNINGSSATS IG145 MULTIFLON BLUE	0,00 st		
92142 - PACKNINGSSATS IU14 MULTIFLON BLUE	0,00 st		
92361 - GASKET SET PG64 GRAFOIL	52,00 st		
92363 - GASKET SET, PG64 GRAFOIL REINFORCED	11,00 förp		
92381 - GASKET SET PG73 GRAFOIL	11,00 st		
92661 - PACKNINGSSATS BLY 2st 315*50*2 FÖR 6-KANT	0,00 st		
92877 - PACKNING Viton ø12/18*8 för glasrör	0,00 st		
92911 - PACKNING O-ring för ET/APK-element	0,00 st		
92912 - PACKNING O-ring EPDM t5.34, för ET-element	0,00 st		
92914 - PACKNING O-ring EPDM t5.70, för ET-element	0,00 st		
92995 - PACKNING O-ring Nitril 150.0 x 5.0	3,00 st		
93108 - PACKNING GRAFEX 100, 8mm	6,00		
93111 - PACKNING GRAFEX 100, 10mm	15,00		
93131 - PACKNING GRAFOIL RIBBONPACK, 12,5mm	28,00 st		
93503 - PACKNING PTFE-snöre 5,5 mm	0,00		
93505 - PACKNING PTFE-snöre 9,5 mm (3/8")	0,00		
93507 - PACKNING SOFTSEAL 3 mm	0,00		
93603 - PACKNING MELLANLÄGGSREMSA, C4400	0,00 st		
94016 - PACKNING DN 15 PN10-40 22/50 MULTIFLON	1,00 st		
94020 - PACKNING DN 20 PN10-40 28/60 MULTI	4,00 st		
94021 - PACKNING DN 20 PN10-40 28/60 MULTIFLON	6,00 st		
94025 - PACKNING DN 25 PN10-40 35/70 MULTI	3,00 st		
94026 - PACKNING DN 25 PN10-40 35/70 MULTIFLON	19,00 st		
94032 - PACKNING DN 32 PN10-40 43/82 MULTI	15,00 st		
94040 - PACKNING DN 40 PN10-40 49/92 MULTI	22,00 st		
94050 - PACKNING DN 50 PN10-40 61/107 MULTI	11,00 st		
94060 - PACKNING DN 60 PN10-40 70/117*1,5 MULTI	8,00 st		

Elpanneteknik Sweden AB  
556797-4893

Utskriven:

2024-04-04 11:43

Period:

t.o.m. 2024-04-04

Artikel	Antal i lager		
94061 - PACKNING DN 60 PN10-40 70/117*1,5	10,00 st		
94065 - PACKNING DN 65 PN10-40 77/127 MULTI	9,00 st		
94080 - PACKNING DN 80 PN10-40 90/142 MULTI	11,00 st		
94101 - PACKNING DN 100 PN10-16 115/162 MULTI	8,00 st		
94104 - PACKNING DN 125 PN10-16 MULTI	3,00 st		
94121 - PACKNING DN 200 PN 16 MULTIFLON BLUE	0,00 st		
94510 - PACKNING DN 10 PN10-40 GRAFEX EX	6,00 st		
94515 - PACKNING DN 15 PN10-40 GRAFEX EX	0,00 st		
94520 - PACKNING DN 20 PN10-40 GRAFEX EX	4,00 st		
94525 - PACKNING DN 25 PN10-40 GRAFEX EX	6,00 st		
94532 - PACKNING DN 32 PN10-40 GRAFEX EX	10,00 st		
94540 - PACKNING DN 40 PN10-40 GRAFEX EX	7,00 st		
94550 - PACKNING DN 50 PN10-40 GRAFEX EX	20,00 st		
94565 - PACKNING DN 65 PN10-40 77/127 Grafilit SL	0,00 st		
94566 - PACKNING DN 65 PN10-40 77/127 GRAFEX SA,	0,00 st		
94570 - PACKNING DN 70 PN10-40 GRAFEX EX	10,00 st		
94580 - PACKNING DN 80 PN10-40 GRAFEX EX	5,00 st		
94582 - Gasket EN 1514-1 DN100 PN63 T=2	0,00 st		
94583 - Gasket EN 1514-1 DN125 PN63 T=2	0,00 st		
94584 - Gasket EN 1514-1 DN200 PN10 T=2	-1,00 st		
94585 - Gasket EN 1514-1 DN50 PN100 T=2 Densiq	7,00 st		
94601 - PACKNING DN100 PN10-16 GRAFEX EX	5,00 st		
94602 - PACKNING DN100 PN25-40 GRAFEX EX	7,00 st		
94621 - PACKNING DN125 PN10-16 GRAFEX EX	0,00 st		
94622 - PACKNING DN125 PN25-40 GRAFEX EX	0,00 st		
94623 - PACKNING DN150 PN10-16 GRAFEX EX	4,00 st		
94625 - PACKNING DN200 PN10-16 GRAFEX EX	10,00 st		
94626 - PACKNING DN200 PN40 GRAFEX EX	4,00 st		
94627 - PACKNING DN250 PN10-16 GRAFEX EX	8,00 st		
94628 - PACKNING DN200 PN25 GRAFEX EX	1,00 st		
94630 - PACKNING DN300 PN16 GRAFEX EX	39,00 st		
94631 - PACKNING DN300 PN40 GRAFEX EX	2,00 st		
94636 - PACKNING DN400 PN16 GRAFILIT IQ 1514-1	37,00 st		
94742 - PACKNING 141/216*2,1, 5"/300lbs enl. ASME B16.	0,00 st		
566050 - FLEXIBLE CONNECTION 40 PPS 100/10/110-300	18,00 st		
1657512 - EARTHING EQUIPMENT 3-pole earthing tool	6,00 st		
1657518 - EARTHING EQUIPMENT 3-pole earthing tool	5,00 st		
1657530 - EARTHING EQUIPMENT Earthing screw M12x55	6,00 st		
1657532 - EARTHING EQUIPMENT Earthing screw M16x65	0,00 st		
1657568 - EARTHING EQUIPMENT Fixed Ball Point 90°	0,00 st		
1657586 - EARTHING EQUIPMENT Fixed Ball Point 90°	6,00 st		
1657648 - EARTHING EQUIPMENT Earthing stick L=1500	6,00 st		
1657660 - EARTHING EQUIPMENT Storage device 700000	6,00 st		
54301420 - CONNECTION ROD ETHH12Mx Rod Ø50	0,00 st		

Elpanneteknik Sweden AB  
556797-4893

Utskriven:

2024-04-04 11:43

Period:

t.o.m. 2024-04-04

Artikel	Antal i lager		
54304082 - SHIELD HOLDER, ETHH40MI och ETHH40Md	18,00		
54304084 - SHIELD CENTER FOUNDATION, ETHH40MI och	6,00		
54305420 - CONNECTION ROD ETHH40/60Mi Rod Ø50	1,00 st		
54305425 - TIE ROD ETHH40/60Mi Rod Ø50 L=2189	0,00 st		
5591-3917-POS2MUTTER - MUTTER	0,00 st		
5591-3917-POS4-BRICKA - BRICKA	0,00 st		
5650-4122anslutningsskena - ANSLUTNINGSSKENA	0,00 st		
5591-3917-POS3KONTAKSTYCKE - KONTAKSTYCKE	0,00 st		
5591-3917-POS1GENOMFÖRNINGSBULT -	0,00 st		
ABB1SDA104863R1 - RHE XT7 F/W STAND. RETURNED	1,00 st		
ABB1SFA611601R1100 - Hållare MCBH5-00	2,00 st		
ABB1SFA611610R1002 - Kontaktblock MCB-20	0,00 st		
ALN1300000226 - Rapid-Action Intermittent Blowdown	0,00 st		
ALN3300000641 - Rapid-Action Intermittent Blowdown	0,00 st		
ALN3590000031 - Orifice Plate with Handle DN100 PN64	0,00		
ALN3590000032 - Orifice Plate with Handle 4" #400	0,00 st		
ALN3590000034 - Orifice Plate with Handle 2 1/2" #400	0,00 st		
ALNOFF200990 - Ventiler enligt offert: OFF200990	0,00 st		
ARI3601801001G1-PN63-AIRTORQ-MSV-2LS-SC - ARI-	0,00 st		
ARI3701801001G1-CL600-AIRTORQ-MSV-2LS-SC - ARI-	0,00 st		
ARI384700150G1DP34-EPS15.2-FB - ARI-STEVI 470	0,00 st		
ARI480060015G1DP33-MS2-SOL24 - ARI-STOBU Stop	0,00 st		
ARI480060015G1DP33-MS2-SOL24-CL600 - ARI-STOBU	0,00 st		
ARI480060025G1-CL600 - ARI-STOBU Stop valve DN25	0,00 st		
ARloffer100343132 - ventiler enligt offert 100343132	0,00 st		
ARM8813-2387-50-80-600-150-B - Safety Valve DN50/80,	0,00 st		
ASK9XCA1610VV - Boiler min/red press norm flow FISHER	0,00 st		
ASK9XCA1630VV - Boiler min/red press low flow FISHER	0,00 st		
ASK9XCA2610VV - Boiler min/red press norm flow FISHER	0,00 st		
ASK9XCA2630VV - Boiler min/red press low flow FISHER	0,00 st		
ASK9XCA3610VV - Boiler min/red press norm flow FISHER	0,00 st		
ASK9XCA3630VV - Boiler min/red press low flow FISHER	0,00 st		
ASK9XCA7210VV - FWT Pressure low flow FISHER	0,00 st		
ASK9XCA7220VV - FWT Pressure normal flow FISHER	0,00 st		
ASK9XCA7230VV - FWT Pressure normal flow FISHER	0,00 st		
ASK9XCA7280VV - Steam reduced pressure Emerson	0,00 st		
ASK9XCA7281VV - Steam reduced pressure Emerson	0,00 st		
ASKNPS3ET667/45iDVC2000HC - CONTROL VALVE	1,00 st		
ASKNPS6EWD667/45iDVC2000-HC - CONTROL VALVE	1,00 st		
CDB-00451 - Disc Spring DIN 6796 M12 (SPÄNNBRICKA M	951,00 st		
CDB-00465 - Elektrodult Intermediate	18,00 st		
CDB-00476 - Rod EN Ø142x639 (ISOLATOR IG64M)	36,00 st		
CDB-00477 - Disc spring EN 16983 Ø90/Ø46x5	131,00 st		
CDB-00478 - Teflon Control	30,00 st		

Elpanneteknik Sweden AB  
556797-4893

Utskriven:

2024-04-04 11:43

Period:

t.o.m. 2024-04-04

Artikel	Antal i lager		
CDB-00479 - CDB-00479 STEEL BOLT	18,00 st		
CDB-00480 - Elektrodult ( Rod EN EN12164 Ø40x860)	24,00 st		
CDB-00481 - CDB-00481 TRAY	18,00 st		
CDB-00482 - CDB-00482 STOP NUT	18,00 st		
CDB-00483 - CDB-00483 TRAY	18,00 st		
CDB-00484 - CDB-00484 BUSSING	18,00 st		
CDB-00485 - CDB-00485 DISTANS	54,00 st		
CDB-00499 - Gasket Ø149/Ø107x3 Part of: 92361.	0,00 st		
CDB-00504 - Electrode plate 8 rods 557x295x40	3,00 st		
CDB-00505 - Electrode Bolt Rod Ø80, L=1375	6,00 st		
CDB-00506 - CDB-506-0-Earth Bar (Copper)	1,00 st		
CDB-00507 - CDB-00507-0-Bar (Copper)	2,00 st		
CDB-00508 - CDB-00508-2-Bar (Copper)	1,00 st		
CDB-00509 - CDB-00509-1-Bar (Copper)	1,00 st		
CDB-00511 - CDB-00511-2-Bar (Copper)	1,00 st		
CDB-00518 - ELEKTRODSTAV SEF1000GNp, bearbetad	693,00 st		
CDB-00519 - Connection Flag Plate 100x100x22	36,00 st		
CDB-00525 - CDB-00525-0-Copper Rail Plate	6,00 st		
CDB-00547 - BUS BAR CLAMP SH-200, 3*100x10 M16	103,00 st		
CDB-00667 - Disc Spring DIN 6796 M16 (SPÄNNBRICKA M	186,00 st		
CDB-00668 - CDB-00668-0-Plate	3,00 st		
CDB-00669 - Rod Ø113x272 ( INSULATOR IU 14 male )	82,00 st		
CDB-00670 - Rod Ø113x124 ( INSULATOR IU 14 female )	70,00 st		
CDB-00671 - Gasket Ø120/Ø70x1.5 (PACKNING 70/120*1.	322,00 st		
CDB-00677 - Hexagon Rod 88x300 (ISOLATOR 6-KANT)	18,00 st		
CDB-00678 - Distance Bushing Rod Ø70x45	12,00 st		
CDB-00679 - Rod Ø98x17	12,00 st		
CDB-00680 - Nut M40x2, H=40	30,00 st		
CDB-00681 - Merico 566060 PPS 100-10-110-360	57,00 st		
CDB-00683 - Electrode Plate 680x455x38	6,00 st		
COR102053 - Pressure Switch B4-24-S-1000#(70bar)--IP-	0,00 st		
CORA-CD4 - Pressure Switch B4-24-S-1000#(70bar)	0,00 st		
CTD-00604 - CONTROL SHIELD TOP CTD PP-H	18,00 st		
CTD-00711 - Plate 187x50x5	4,00 st		
CTD-00712 - Insulator Connection Inner ASM	2,00 st		
CTD-00714 - Insulator Connection Outer ASM	0,00 st		
CTD-00715 - Gasket 315x50x2 (PACKNINGSSATS BLY 2st	108,00 st		
CTD-00747 - Rod Ø25x285	1,00 st		
CTD-00781 - CONTROL SHIELD BOTTOM CSB PTFE	16,00 st		
CTD-00784 - CONTROL SHIELD TOP CST PTFE	15,00 st		
CTD-00789 - Control Shield Top, PP-H grey, ETHH 40Mi	0,00 st		
CTD-00831 - Control shield diameter 457x11 L=1500	16,00 st		
DAH003N4250 - THERMOSTATIC CONTROL VALVE PUMP	2,00 st		
EBM09418-2-4039 - AXIAL FAN PROTECTION W..250	5,00 st		

Elpanneteknik Sweden AB  
556797-4893

Utskriven:

2024-04-04 11:43

Period:

t.o.m. 2024-04-04

Artikel	Antal i lager		
EBM4651010 - Duct Fan K250L	0,00 st		
EBMW2E250HQ5212 - AXIAL FAN VWT0250H2MGZ W-V	0,00 st		
FAGniezgodka-säkerhetsventil-G3/4 - NIEZGODKA	1,00 st		
GRU92782279 - CRN1-4 E-FGJ-X-E-HQQE 3x230/400 50HZ	2,00 st		
GRU92782388 - CRN3-36 E-FGJ-X-E-HQQE 3x230/400	2,00 st		
GRU92790628 - CRN95-1 E-F-X-E-HQQE 400D/690Y 50 HZ	2,00 st		
KBM230421 - Lifting beam	1,00 st		
KLICERT3.1 - VLI EN10204-3.1 material certificate	2,00 st		
KLII40001003 - Level Switch 31130-NW/3, SPST, -50 -	0,00 st		
KLII4201291200513004012 - VLI 36800-K, 1" CL600 C-C	0,00 st		
KLII4201291400513004012 - VLI 36800-K, 1" CL600 C-C	0,00 st		
KSB-HPKL125-100-200-H02 - Circulation Pump HPKL125-	3,00 st		
KSB-Multitec_A_125-8-9.1_22.181-H02 - Feed Water Pump	2,00 st		
KSB-PERFTEST - Standard Performance Test (Included in	5,00 st		
PEN15-55332 - Transmitter PR 5332 PRETOP RTD 4-Wire	0,00 st		
PEN7910001-003 - Pt100 (RTD) class A 7910-55-300-3-3	0,00 st		
PEN7941000-152 - Pt100 (RTD) class A 7941-12-260-D5-	0,00 st		
PI-00286 - Spreader Pipe Tube ISO 13000-1 Ø80x60x1950	0,00 st		
PI-00287 - Rod ISO 13000-1 Ø66x50 Virgin PTFE	8,00 st		
PI-00292 - Blow Down & Level Pipe Tube ISO 13000-1	6,00 st		
PI-00391 - Gasket EN 1514-1 DN65 PN16 T=2. PACKNING	32,00 st		
PI-00404 - PACKNING DN125 PN25-40 GRAFEX EX	18,00 st		
PI-00472 - Gasket EN 1514-1 DN200 PN10 T=2	0,00 st		
PI-00478 - Spreader Pipe Tube ISO 13000-1 Ø80x60x1670	2,00 st		
PI-00479 - Flange EN 1092-1 Type 1 DN200, PN10	-1,00 st		
PI-00553 - Gasket EN 1514-1 DN125 PN63 T=2	22,00 st		
PI-00579 - Flat ring gasket ASME B16.21 CL600 2 1/2"	0,00 st		
PI-00580 - Flat ring gasket ASME B16.21 CL600 1" T=1/8"	0,00 st		
PI-00581 - Flat ring gasket ASME B16.21 CL600 8" T=1/8"	0,00 st		
PRO-DOS-NA3PO4-SCK - Dosing Unit for Trisodium	1,00 st		
PRO-DOS-NH3-GMX - Dosing Unit for Ammonia - NH3	1,00 st		
PV-00756-1 - DEMISTER Mist Eliminator Unit 1x Circular &	0,00 st		
PV-00791 - Washer Ø90/Ø26x25/ EN10025-2 S235JRG2	12,00 st		
PV-00856 - Gasket Ø90/Ø42x2. Part of 92361 (GASKET	0,00 st		
PV-00915 - Ring Ø41-Ø25.4x8 1.6g-cc. (PACKNING 25,4	39,00 st		
PV-01039 - Bracket for Actuator	4,00 st		
PV-01055 - Rod EN 12164 Ø36x30	1,00 st		
PV-01057 - Control Shaft Rod Ø25, L=730	1,00 st		
PV-01810-0 - DEMISTER Mist Eliminator Unit 1x Circular &	0,00 st		
PV-01992 - Nut M33x2, H=35	36,00 st		
PV-02231 - Gasket 660/630x2 Densiq Grafex EX, 0.48	4,00 st		
PV-02446 - Gasket 580x480x2 XP	4,00 st		
REX7534012 - Garagearmatur Monty 193x134x115. IP44.	0,00 st		
SC-00004 - Fixed Earthing Points AS SCHR M16 65 (750	16,00 st		

# Lagervärde

2024-04-04

Elpanneteknik Sweden AB  
556797-4893


Artikel	Antal i lager		
SC-00012 - Gasket EN 1514-1 DN200 PN10 T=2	2,00 st		
SC-00242 - Axial Bearing d=40 D=60 H=13 (KULLAGER	7,00 st		
SC-00268 - Dehn KFP 25 W90 M16 (757600) (EARTHING	4,00 st		
SC-00326 - ISOLATOR HJO 10-75 M16/M16 ø77mm	586,00 st		
SC-00360 - Axial ball joint DIN808 Type E 25x40 keyway	4,00 st		
SC-00385 - PARALLEL KEY 8x7x25 DIN 6885A	82,00 st		
SIE3SK1111-1AB30 - Sirius safety relay std 3NO + 1NC	5,00 st		
SIE6AV2124-0QC02-0AX1 - SIMATIC HMI TP1500 Comfort,	1,00 st		
SIE6ES7331-7KF02-0AB0 - SIMATIC S7-300, analog ingång	0,00 st		
SIE6ES7515-2AN03-0AB0 - CPU 1515-2 PN, 1MB Prog,4,5	1,00 st		
SIE6ES7531-7KF00-0AB0 - SIMATIC S7-1500 ANALOG	2,00 st		
SOL5094-AEN2TR - 5094 Ethernet Adapter 16 Modules	1,00 st		
SOL5094-IB32 - 5094 Digital 32 Input 24 VDC 5094-IB32	2,00 st		
SOL5094-IF8 - 5094 Analog 8 Input 5094-IF8	3,00 st		
SOL5094-MB - 5094 Mounting Base 5094-MB	7,00 st		
SOL5094-OB32 - 5094 Digital 32 Output 24 VDC	1,00 st		
SOL5094-OF8 - 5094 Analog 8 Output 5094-OF8	1,00 st		
SOL5094-RTB32CS - 5094 RTB 32 Output Spring 5094-	1,00 st		
SOL5094-RTB32VS - 5094 RTB 32 Input Spring 5094-	2,00 st		
SOL5094-RTB3S - 5094 RTB Spring 5094-RTB3S	4,00 st		
SOL5094-STB-QTY5 - 5094 Shield RTB Screw - Pack of 5	2,00 st		
TRC/R0904217098/Heater/400V/50kW/1200 -	5,00 st		
TRC/R2404217097/Heater/400V/125kW/1480 - Heater	9,00 st		
VALVSG100135-0022497 - CONDUCTIVITY TRANSMITTER	-1,00 st		
VM9771 - ALTECH-DS-Ball Valve. 2013m DN 20 PN64	0,00 st		

?

Detaljerad information

618235 Skriv ut Spara i Min lista

Text i märket: Elpanneteknik

Varumärke: 

Typ av varumärke: Figur

Wienklass (figurklass): 01.15.03; 26.04.13


Varu-tjänsteförteckning:

Klass	Varor/tjänster
11	Ångackumulatörer; ångalstrande apparater; ångalstringsapparater; ångalstringsinstallationer; ånggeneratorer; ångningsinstallationer; ångoverhettare (för industriella ändamål); ångpannor för varmvatteninstallationer; ångpannor, inte maskindelar; ångror för värmeinstallationer; anläggningar för produktion av ånga; anläggningar för uppvärmning av vätskor; apparater för ångalstrande anläggningar; apparater för generering av värme; apparater för produktion av ånga; apparater för uppvärmning av ånga för industriella ändamål; apparater för uppvärmning av vatten; automatiska anordningar för temperaturkontroll (delar av uppvärmningsanordningar); automatiska elektromagnetiska ventiler (delar av uppvärmningsanordningar); centrala värmepannor; cirkulatorer (vattenvärmare); cylindrar för uppvärmning av vatten; doppvärmare; elektriska anordningar för uppvärmning av vatten; elektriska doppvärmare; elektriska pannor.

Status: ● Registrering

Registrerad

Giltig t.o.m.: 2031-09-27

Varumärkesmyndighet:  Nationellt varumärke (SE)

Ansökningsnummer:	2021-06565	Registreringsnummer:	618235
Mottagningsdag:	2021-09-27	Registreringsdag:	2021-11-05
Ingivningsdag:	2021-09-27	Invändningsperioden börjar:	2021-11-05
Dag för laga kraft:	2022-02-08	Invändningsperioden slutar:	2022-02-05

Sökande/innehavare: Elpanneteknik Sveden AB, 556797-4893, Lilla Bommen 1, 411 04 Göteborg, Sverige

Ombud: SKYF Contracts AB, 559117-7653, Lavenyn 21, 411 36 Göteborg, Sverige

Diarieuppgifter: [Visa diarieuppgifter](#)

[< Tillbaka till träfflistan](#) [Ny sökning](#)

● Grön symbol - Registrering  
 ● Vit symbol - Under handläggning  
 ● Svart symbol - Inte påbörjad